



III Seminario Iberoamericano sobre Calidad de la Educación en Línea

Potenciando la Excelencia
con Inteligencia Artificial

PANAMÁ,
3 Y 4 DE SEPTIEMBRE
DE 2024

Garantizando la Calidad y la Equidad en la Educación en línea

ORGANIZAN



ACOGEE
Universidad
Iberoamericana
de Panamá



III Seminario Iberoamericano sobre Calidad de la Educación en Línea

Potenciando la Excelencia
con Inteligencia Artificial

PANAMÁ,
3 Y 4 DE SEPTIEMBRE
DE 2024

Garantizando la calidad y la equidad en la educación en línea

Patricia Avitia Carlos

Universidad Autónoma de Baja California (UABC)
México



El objetivo común de la calidad educativa



Objetivo 4: Garantizar una educación inclusiva, equitativa y de calidad y promover oportunidades de aprendizaje durante toda la vida para todos.





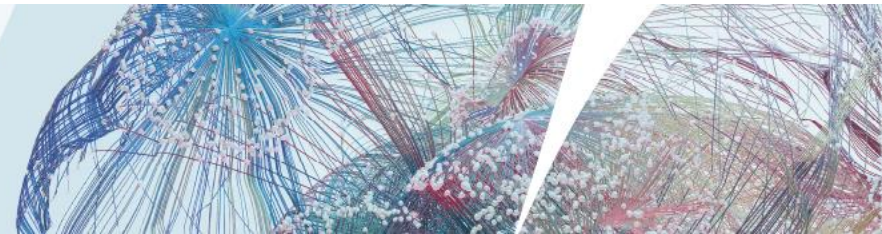
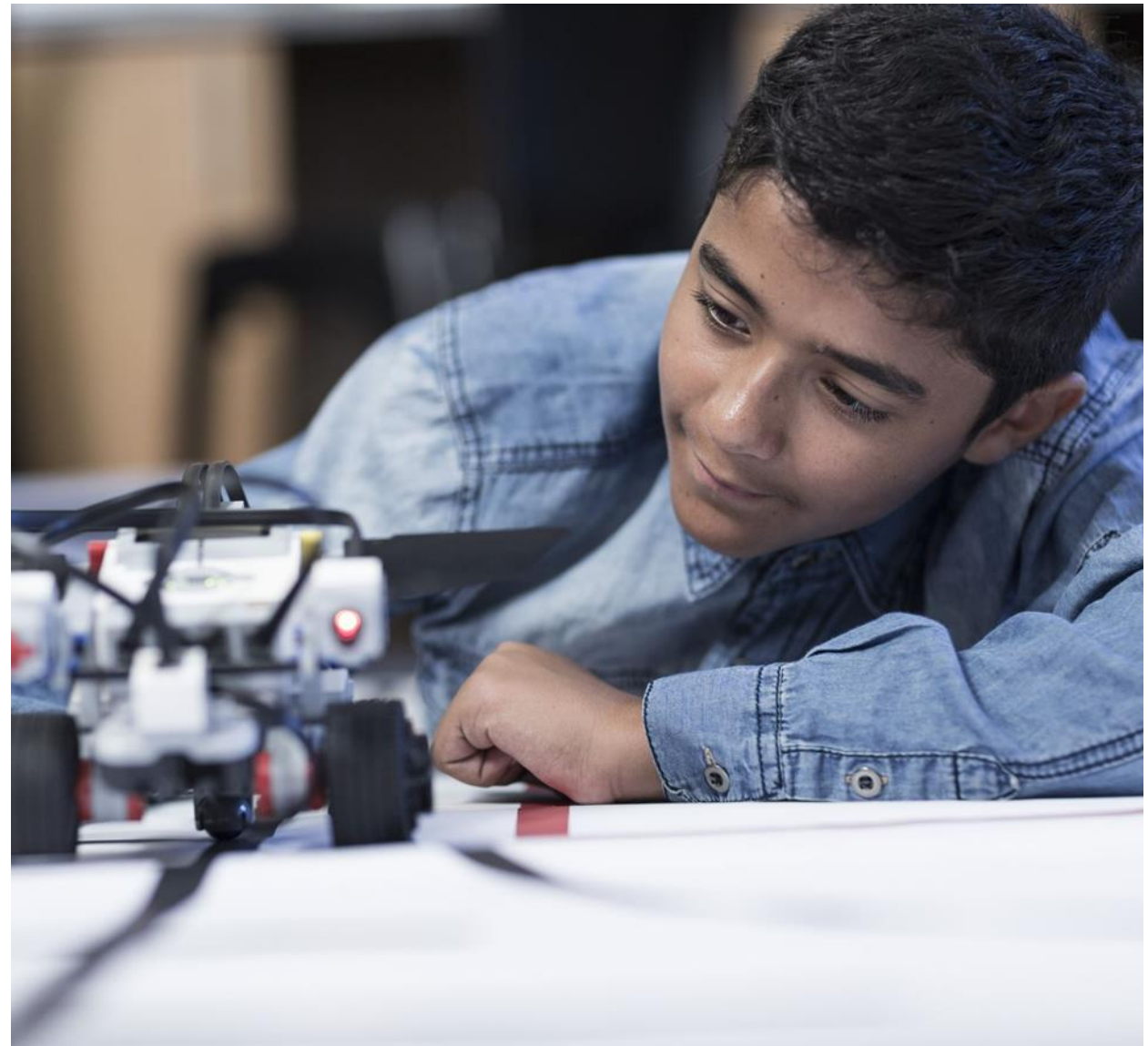
Desafíos para la calidad y equidad

- Multiculturalidad
- Migración
- Deficiencias estructurales (detección, atención, integración)
- Financiamiento
- Resistencias
- Competencias digitales



Aprovechar las *herramientas* digitales y de IA para contribuir a la calidad, inclusión y equidad de la educación en línea

- Gestión de la educación
- Mediación docente
- Enseñanza y evaluación



Diseño Universal para el Aprendizaje (DUA)



→ Acciones:

- Formación Docente
- Proyecto iberoamericano YACHAY
- Autoevaluación para cursos en línea

→ Herramientas:

- Descriptores de imágenes
- Lectores de pantalla
- Navegación por teclado
- Contraste de colores
- Excepciones en actividades y evaluaciones



Autoevaluación y retroalimentación inmediata



- Pruebas con comentarios automáticos para respuestas correctas/erróneas
- Sugerencias de actividades adicionales o recursos de repaso de acuerdo a la respuesta proporcionada
- Creación automática de rúbricas con herramientas de IA, con distintos niveles de dificultad
- Herramientas para la autoevaluación integradas en el LMS institucional

Pregunta 1 ⓘ

Otorgar crédito completo a todos Crédito adicional **10 puntos**

* Texto de la pregunta

Este tipo de sistemas de inteligencia artificial no tienen la capacidad de formar recuerdos ni de utilizar experiencias pasadas, por eso se les consideran como básicos. ✓

* Configure las opciones. Elija una o varias respuestas correctas.

Permitir crédito parcial y negativo

Opciones

Máquinas reactivas.

Memoria limitada.

Autoconciencia

Comentarios automatizados

Disponible después de la entrega ⓘ

COMENTARIOS DE RESPUESTA CORRECTA

Las máquinas reactivas son tipos de sistemas de inteligencia artificial que no tienen la capacidad de formar recuerdos o utilizar experiencias pasadas, por eso se consideran básicos.

COMENTARIOS DE RESPUESTA INCORRECTA

Estos comentarios también se aplican a las respuestas de crédito parcial

Las máquinas de memoria limitada son aquellas que memoria externa para almacenar información relevante durante el proceso de aprendizaje, mientras que la autoconciencia se refiere nivel más alto que puede desarrollar la inteligencia artificial, donde las máquinas no solo de comprender emociones, sino también de tener propias.





Herramientas IA

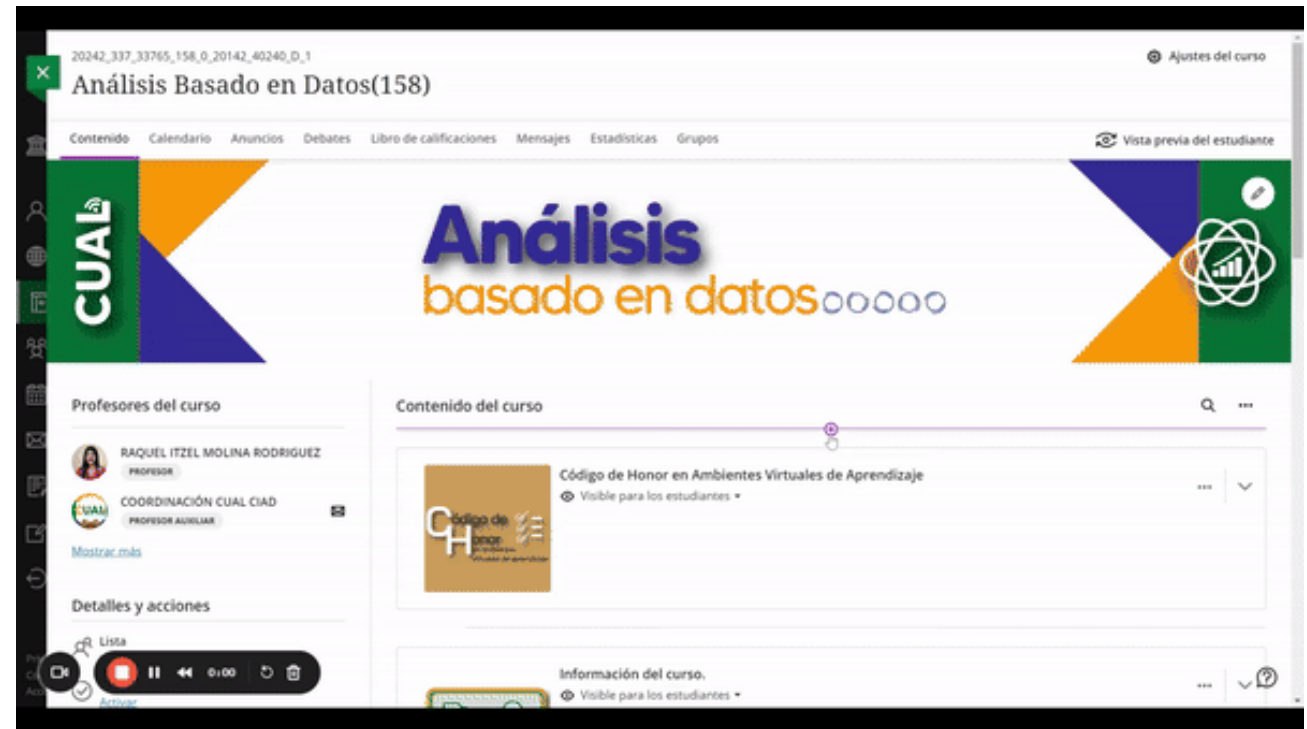
→ Reconocimiento de lenguaje y traducción automatizada



→ Distintas voces automatizadas con IA

→ Analítica de datos para la detección temprana de estudiantes en riesgo y la identificación de patrones de interés

→ Blackboard IA, creación de actividades y pruebas con distintos niveles de dificultad.





Cultura institucional

- Incorpora la evaluación interna y externa para el aseguramiento de la calidad de sus programas y de la gestión institucional.
- Un liderazgo activo que declara abiertamente el valor de la innovación y el aprovechamiento de las tecnologías digitales.
- Un programa de formación y evaluación docente, que además de abordar a las TIC considera la sensibilización hacia la inclusión y equidad.
- La creación de la Unidad de Género Diversidad e Inclusión Educativa (UDGIE) y un programa de Cultura de la Paz.
- El reconocimiento a las diferencias y la promoción de actividades que contribuyen a cerrar brechas.



Acreditación de la Gestión Institucional UABC



Unidad de Género Diversidad e Inclusión Educativa



Plan Institucional para la Cultura de la Paz UABC



Brindando Acceso – Fundación UABC

Potenciando la Excelencia con Inteligencia Artificial

PANAMÁ, 3 Y 4 DE SEPTIEMBRE DE 2024





Gracias

<https://www.uabc.mx/>

<https://www.facebook.com/UABCInstitucional>

Estrategias para asegurar la inclusión en la educación en línea

Dra. Carmen Márquez Vázquez



EQUIDAD E INCLUSIÓN EN LÍNEA



La **inclusión** es más que respeto por la diferencia y la diversidad. Se trata de una disposición crítica que permite cuestionar las narrativas dominantes que promueven la exclusión y la discriminación basadas en el género, la capacidad, la sexualidad, la raza, la cultura o el idioma. Y que busca garantizar el acceso, aprendizaje y logro de todo el estudiantado.

OBSTÁCULOS EDUCACIÓN EN LÍNEA



El aprendizaje en línea ha mostrado mayor capacidad de **ofrecer acceso** a muchos colectivos no tradicionales en la Educación superior.

Mantiene barreras que afectan al rendimiento, particularmente, del estudiantado más vulnerables o minoritario.

OBSTÁCULOS EDUCACIÓN EN LÍNEA



La educación en línea requiere una **alfabetización** (tanto digital como habilidades de lectura y escritura más tradicionales), educación previa y habilidades de aprendizaje autorregulado.

OBSTÁCULOS EDUCACIÓN EN LÍNEA

ESPACIO

HARDWARE

INTERNET

El estudiantado necesita **recursos físicos** como una computadora confiable con acceso a Internet, un espacio físico de aprendizaje y un entorno libre de distracciones.

OBSTÁCULOS EDUCACIÓN EN LÍNEA



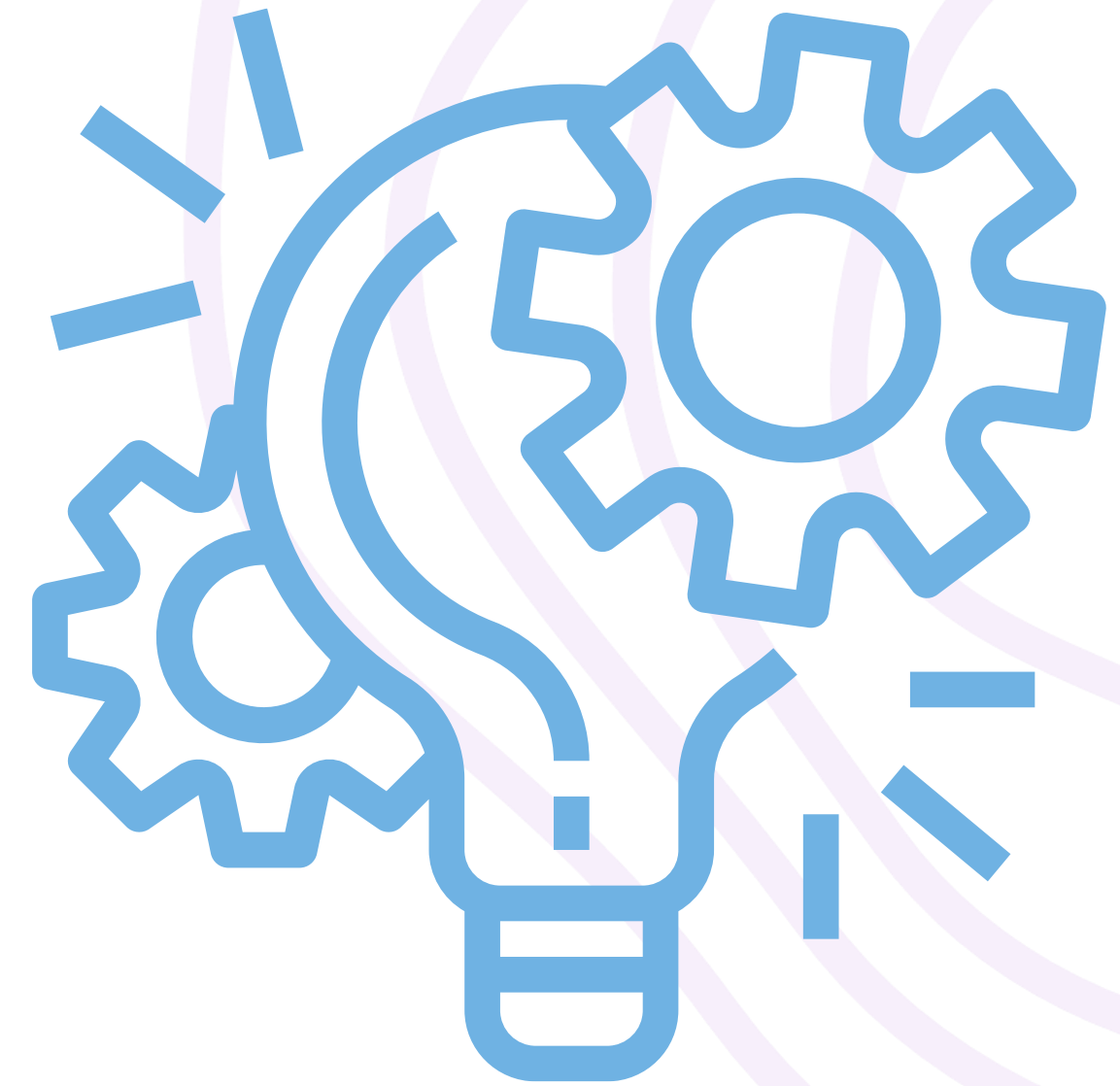
El profesorado es el responsable de guiar el aprendizaje en línea y requiere de **capacitación** para ello.

- Preparación para los cursos en línea y el uso de la tecnología de formas pedagógicamente sólidas y basadas en la investigación.
- Desarrollar el currículo desde un planteamiento de andamiaje del aprendizaje autorregulado.

FACILITADORES EDUCACIÓN EN LÍNEA

TECNOLOGÍA ASISTIDA INTEGRADA

- ✓ **Integración de la Inteligencia Artificial:** asistentes que adapten el contenido en tiempo real a las necesidades del estudiante (lectura automática de textos o traducción en lenguaje de señas).
 - ✓ **Tecnología de Realidad Aumentada (RA) y Realidad Virtual (RV):** creación de entornos de aprendizaje inmersivos y accesibles que permitan al estudiantado experimentar contenidos de manera interactiva.
-



FACILITADORES EDUCACIÓN EN LÍNEA

COCREACIÓN DE LA EXPERIENCIA DE APRENDIZAJE

APRENDIZAJE
AUTORREGULADO

ESTRATEGIAS DE
ANDAMIAJE

EVALUACIÓN FLEXIBLE

FACILITADORES EDUCACIÓN EN LÍNEA

APRENDIZAJE AUTORREGULADO

Facilitar que el estudiante tome el control de su propio proceso de aprendizaje, gestionando de manera proactiva su tiempo, sus recursos y sus estrategias para alcanzar sus metas educativas en un entorno digital

ESTRATEGIAS DE ANDAMIAJE DEL APRENDIZAJE EN LÍNEA

Técnicas y recursos del profesorado orientados a guiar al estudiante a medida que adquieren nuevos conocimientos y habilidades en un entorno digital

FACILITADORES EDUCACIÓN EN LÍNEA

ESTRATEGIAS DE ANDAMIAJE DEL APRENDIZAJE EN LÍNEA

- ✓ Descomposición de tareas complejas
- ✓ Guiado a través de ejemplos
- ✓ Organización gráfica de la información
- ✓ Preguntas orientadoras o sugerencias
- ✓ Soportes colaborativos



FACILITADORES EDUCACIÓN EN LÍNEA

EVALUACIÓN FLEXIBLE Y ADAPTATIVA

En el aprendizaje en línea se requiere examinar y mejorar los métodos de evaluación para ofrecer una retroalimentación que ofrezca la oportunidad de incorporar las mejoras en la práctica posterior.

**LA EVALUACIÓN FORMATIVA CONSTITUYE
UNA PRÁCTICA PEDAGÓGICA CLAVE**



FACILITADORES EDUCACIÓN EN LÍNEA

AUTOEVALUACIÓN

El estudiantado evalúa sus propios procesos cognitivos incrementando la responsabilidad en el proceso de aprendizaje.

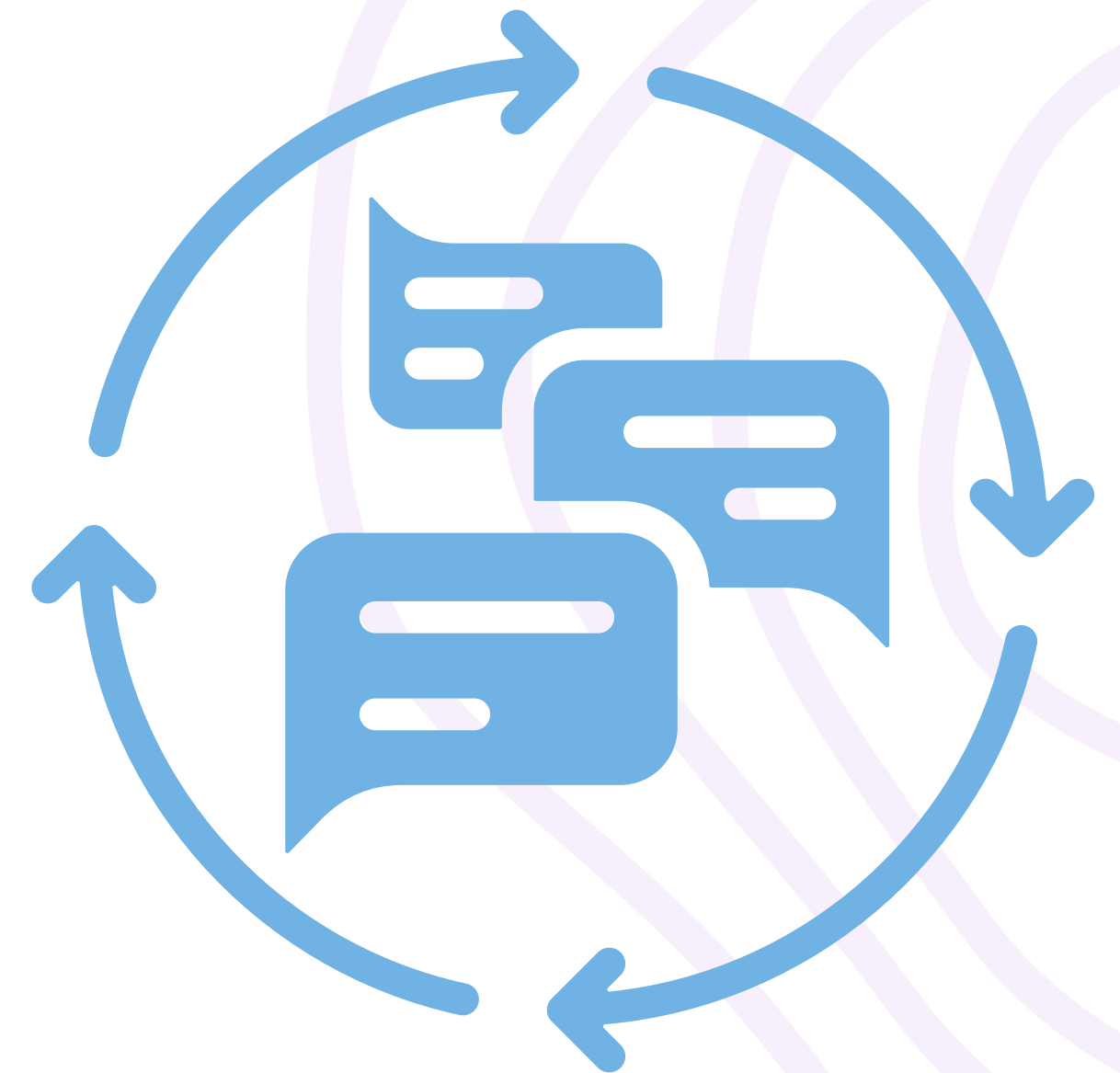
Importante: rediseñar la formación para incluir recursos de autoevaluación que promuevan la participación frecuente de los estudiantes en lugar de una interacción única.



FACILITADORES EDUCACIÓN EN LÍNEA

RETROALIMENTACIÓN

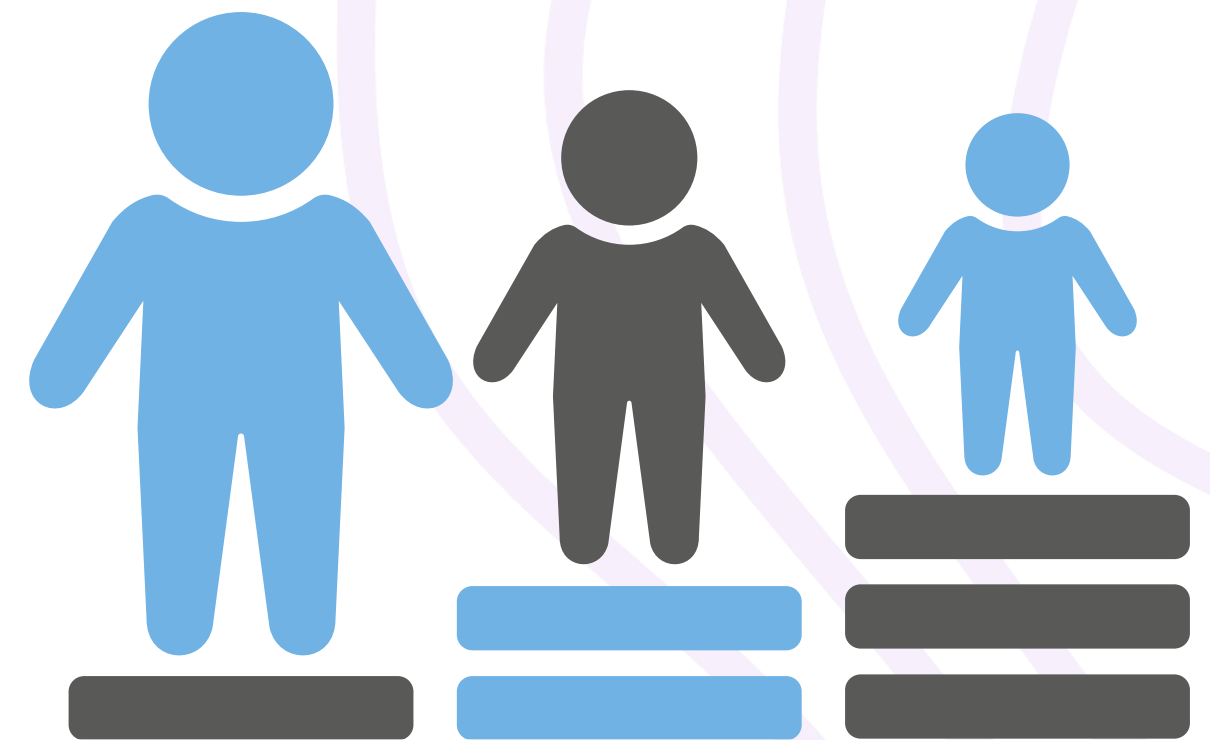
La retroalimentación automatizada proporciona datos sobre el desempeño académico de los estudiantes, lo que permite a los docentes recibir información sobre los procesos de aprendizaje de los estudiantes y realizar ajustes pedagógicos basados en datos.



FACILITADORES EDUCACIÓN EN LÍNEA

INCLUSIÓN CULTURAL Y LINGÜÍSTICA

- ✓ **Recursos Multilingües y Multiculturales:** contenidos y recursos que reflejen la representación de la diversidad cultural.
- ✓ **Plataformas Multiculturales de Intercambio:** espacios donde compartir experiencias y aprendizajes promoviendo un ambiente de respeto y aprendizaje intercultural.



FACILITADORES EDUCACIÓN EN LÍNEA

APOYO SOCIOEMOCIONAL

- ✓ **Programas de Bienestar Digital:** módulos de aprendizaje que incluyan contenidos sobre la gestión el estrés asociado con el aprendizaje en línea.
- ✓ **Salas Virtuales de Respiro:** espacios virtuales donde el estudiante puedan relajarse con ejercicios guiados de mindfulness o adaptados a sus necesidades.



GRACIAS





III Seminario Iberoamericano sobre Calidad de la Educación en Línea

Potenciando la Excelencia
con Inteligencia Artificial

PANAMÁ,
3 Y 4 DE SEPTIEMBRE
DE 2024

Garantizando la Calidad y la Equidad en la Educación en Línea

Rogério Dentello

INEP

Brasil



Enfoques y estrategias para asegurar la calidad en la educación en línea

**Potenciando la Excelencia con
Inteligencia Artificial**

PANAMÁ, 3 Y 4 DE SEPTIEMBRE DE 2024



Histórico en Brasil



1920-1940

- Radiodifusión
- Instituto Universal Brasileiro

Años 1960

- Movimento de Educação de Base
- Transmisión televisiva
- Fundação Padre Anchieta

Años 1970

- Projeto Minerva
- Formación docente
- Curso Supletivo
- Mobral - Alfabetização

Años 1980

- Posgrad - docente universitário
- Projeto Ipê - Profesorado
- Verso e Reverso - Jovenes y adultos

Años 1990

- Internet
- Atualização Docente
- ABED
- Lei de Diretrizes e Bases da Educação

Años 2000

- UNIREDE – IES públicas
- Universidade Aberta do Brasil
- pós-graduação stricto sensu

Años 2010

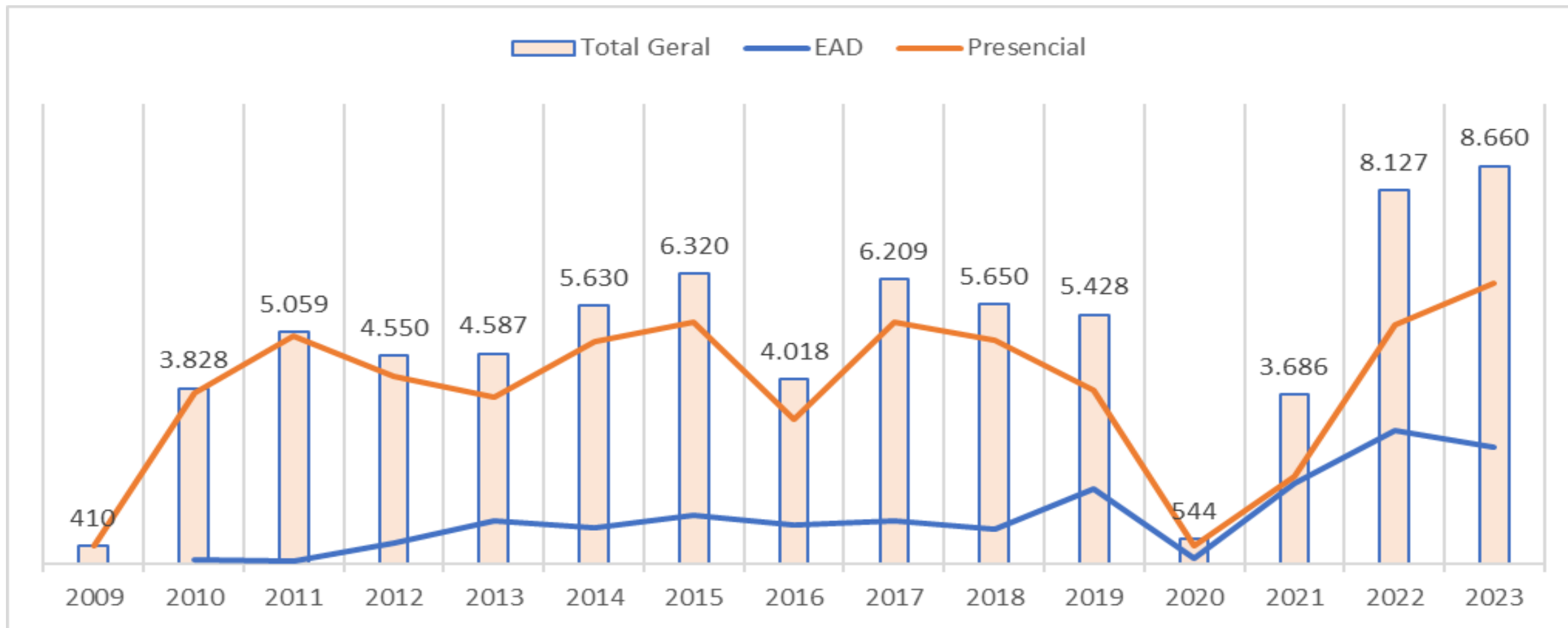
- Grande Expansión
- Tecnología

Años 2020

- Pandemia
- Ingresantes en EAD superan presenciales



Números: cantidad de evaluaciones

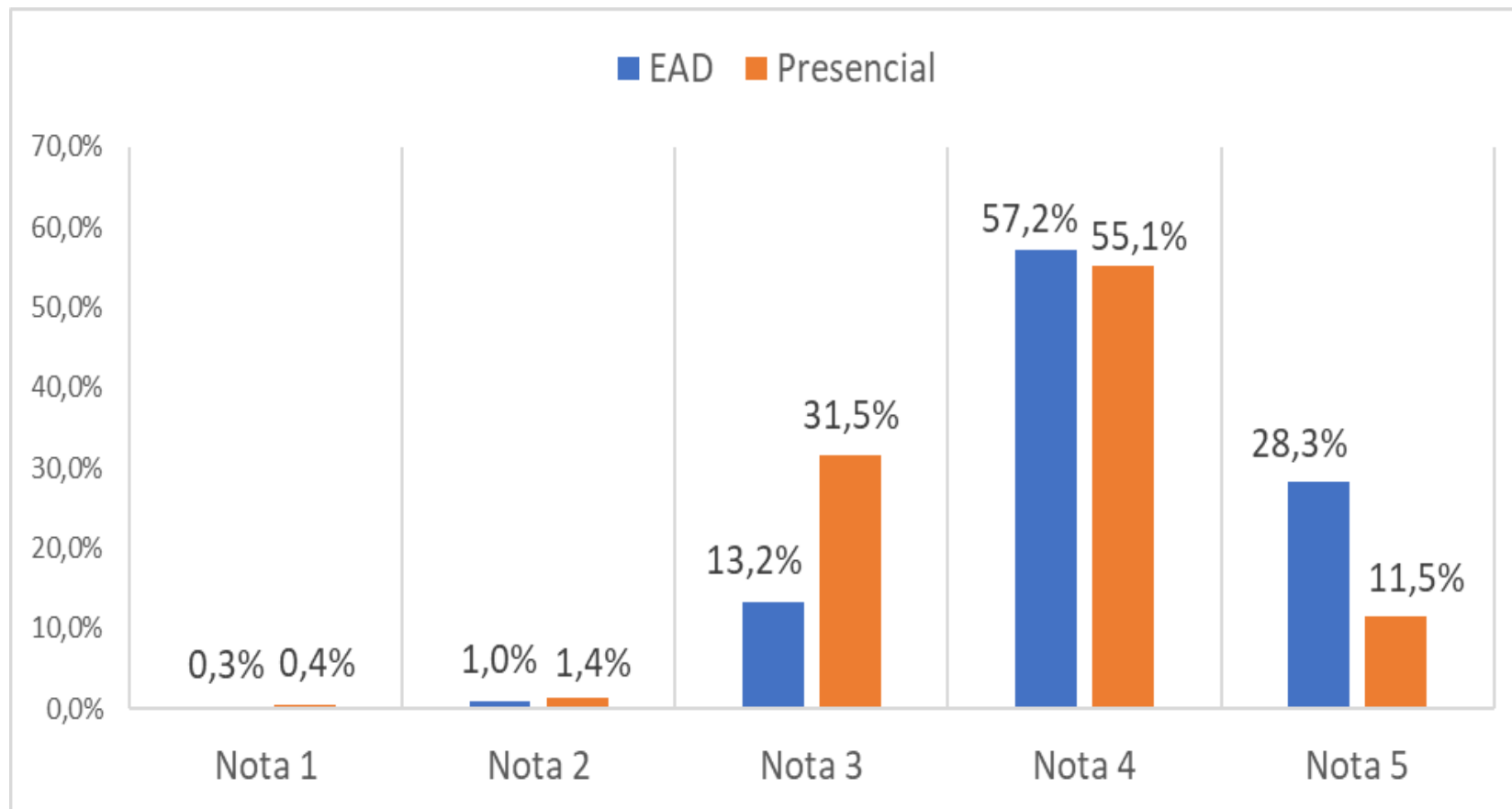


Potenciando la Excelencia con
Inteligencia Artificial

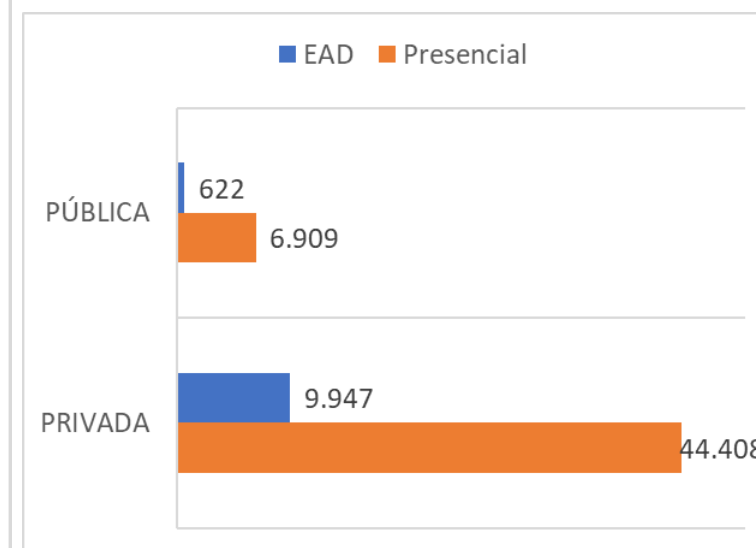
PANAMÁ, 3 Y 4 DE SEPTIEMBRE DE 2024



Calificación carreras



Cantidad de carreras evaluadas



Potenciando la Excelencia con
Inteligencia Artificial

PANAMÁ, 3 Y 4 DE SEPTIEMBRE DE 2024



Aceptación

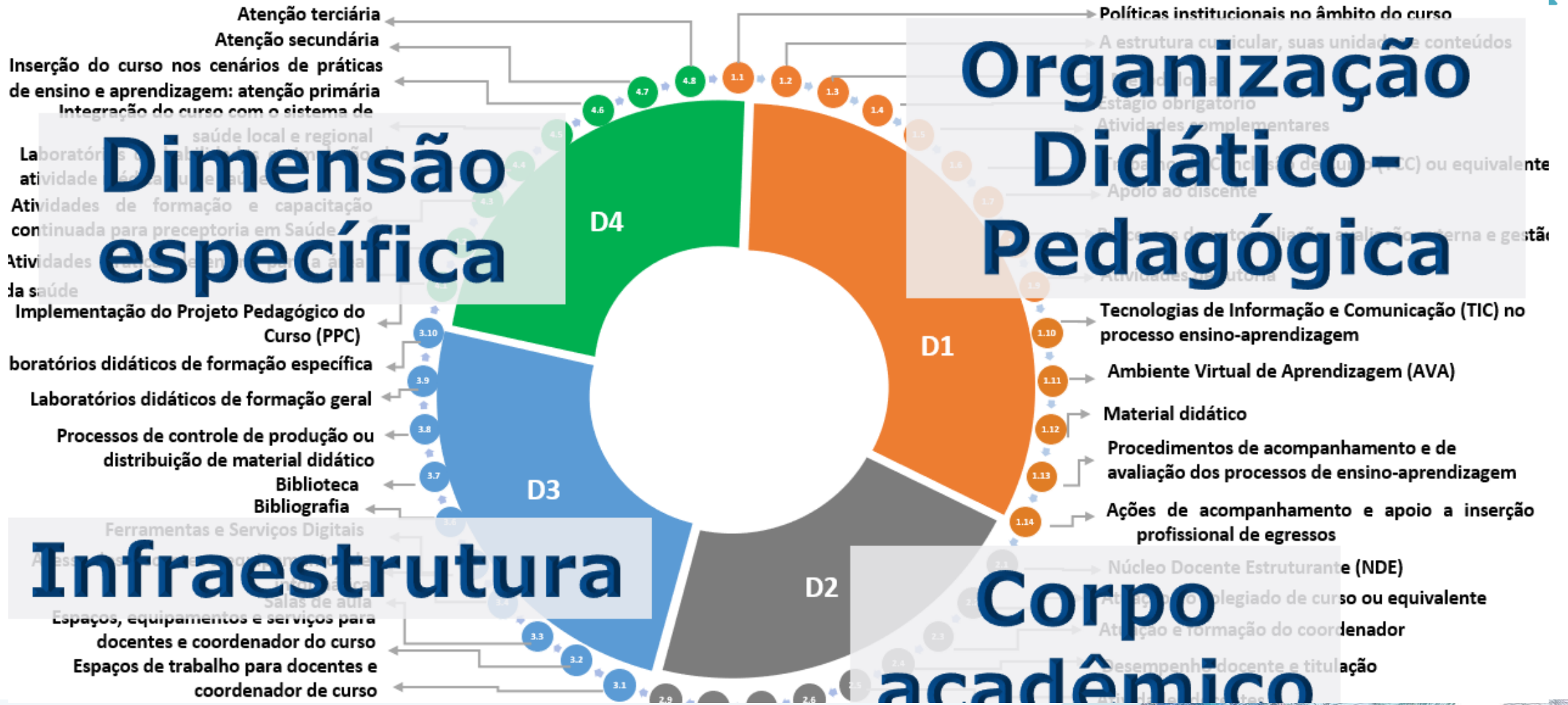


Las inversiones políticas y de mercado aún no han sido suficientes para generar un proceso de aceptación gubernamental y social de la modalidad de educación a distancia en Brasil. Entre las razones que contribuyen a esto se encuentran:

- La idea de que la educación a distancia es más fácil que los cursos presenciales
- La mercantilización desenfrenada
- La concentración de la oferta en grandes grupos económico-educativos
- Falta de conocimiento de la necesidad de nuevas actitudes y nuevos enfoques metodológicos



Instrumentos de evaluación



Potenciando la Excelencia con Inteligencia Artificial

PANAMÁ, 3 Y 4 DE SEPTIEMBRE DE 2024





Visita virtual o híbrida

Velocidad en la designación

Llegar a lugares de difícil acceso

Ahorro en recursos

Visitas simultáneas

Grabación

Entrevistas virtuales

Supervisión por parte del técnico

Transparencia





Inteligencia artificial

Producción de
texto

Tareas
automatizadas

Reconocimiento
facial y de voz

Análisis del
rendimiento
académico

Contenido visual

Cibercultura

Identificación de
discapacidades
de aprendizaje





Desafíos

Falta de interés
de las
generaciones
actuales por la
universidad

Micro
credenciales

Alta inversión

Estrategia
pedagógica para
el uso de la
tecnología

Comodidad

Privacidad
amenazada

Ética





Conclusión

Aprimorar las herramientas

Investir en la cultura de la autoevaluación

Acompañar la tecnología pari passu

Equilibrar reglamentación con ampliación de oferta





Muchas gracias

rogerio.dentello@inep.gov.br