

# Competencias socioemocionales y lucha a la desigualdad: la inversión en competencias socioemocionales en el marco de las políticas regionales por un desarrollo social inclusivo



**Daniela Trucco, División de Desarrollo Social, CEPAL**

Seminario Final Proyecto Dialogas  
24 y 25 de Abril del 2019, Santiago Chile

# La Agenda 2030: un nuevo imperativo civilizatorio que requiere pactos y cooperación

- Asume el compromiso de erradicar la pobreza y *combatir las desigualdades sin que nadie se quede atrás*
- El desarrollo social inclusivo es clave para un crecimiento sostenible desde el punto de vista económico y medioambiental

## **OBJETIVOS DE DESARROLLO SOSTENIBLE**



**Igualdad en el centro**  
**169 metas - 231 indicadores**  
**Indivisible y universal**



# Noción de desarrollo social inclusivo destaca la centralidad de la inclusión social y de la reducción de las desigualdades

- Capacidad de los Estados de garantizar los derechos económicos, sociales y culturales de las personas
- Consolidar mecanismos para la participación y el reconocimiento
- Abordar las **desigualdades estructurales** y **brechas de acceso al bienestar**
- Promover un **universalismo sensible a las diferencias**: derechos universales + medidas para romper barreras para poblaciones que experimentan brechas y desigualdades



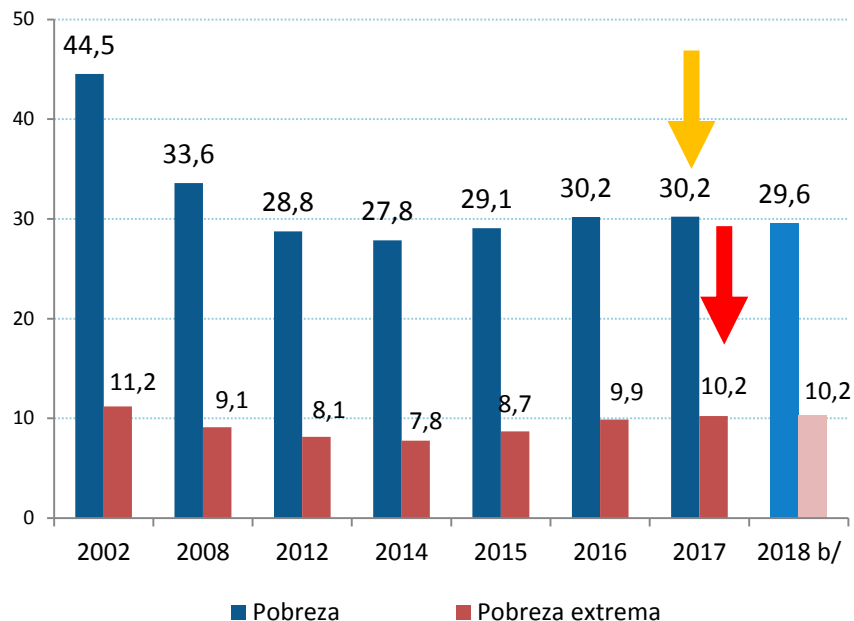
# Nudos críticos del desarrollo social inclusivo en la región: barrera para el desarrollo sostenible

1. La **pobreza** y la vulnerabilidad
2. Las **desigualdades** y la cultura del privilegio
3. Las brechas en el desarrollo de **capacidades humanas**
4. Los **déficits de trabajo decente** y los cambios en el mundo del trabajo
5. El acceso parcial y desigual a la **protección social**
6. Una **institucionalidad social** en construcción
7. **Limitado financiamiento** de las políticas sociales
8. **Desafíos emergentes:**
  - las violencias
  - los desastres
  - la migración
  - las transiciones demográfica, epidemiológica y nutricional
  - los cambios tecnológicos

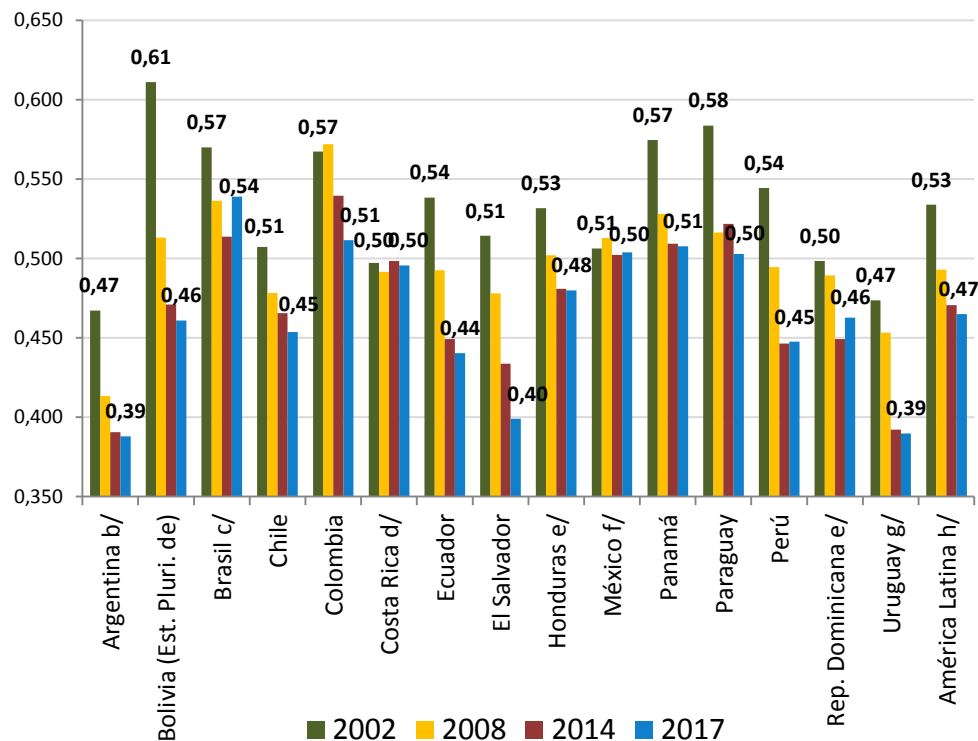


# Pobreza y desigualdad de ingresos: significativa reducción entre 2002 y 2014; ralentización o aumento a partir de 2015

AMÉRICA LATINA: TASA DE POBREZA Y POBREZA EXTREMA, 2002-2018<sup>a</sup>  
(Porcentajes)



AMÉRICA LATINA (15 PAÍSES): ÍNDICE DE DESIGUALDAD DE GINI, 2002-2017<sup>a</sup>



Fuente: CEPAL, sobre la base del Banco de Datos de Encuestas de Hogares (BADEHOG)

a/ Estimación corresponde a 18 países de América Latina y el Caribe.

b/ Datos de 2018 corresponden a una proyección.

Fuente: Comisión Económica para América Latina y el Caribe (CEPAL), sobre la base de Banco de Datos de Encuestas de Hogares (BADEHOG).

<sup>a</sup> El índice de Gini se calculó considerando los ingresos iguales a 0.

<sup>b</sup> Total urbano.

<sup>c</sup> Cifras de 2017 no comparables con las de años anteriores.

<sup>d</sup> Cifras a partir de 2010 no comparables con las de años anteriores.

<sup>e</sup> Cifras de 2017 corresponden a 2016.

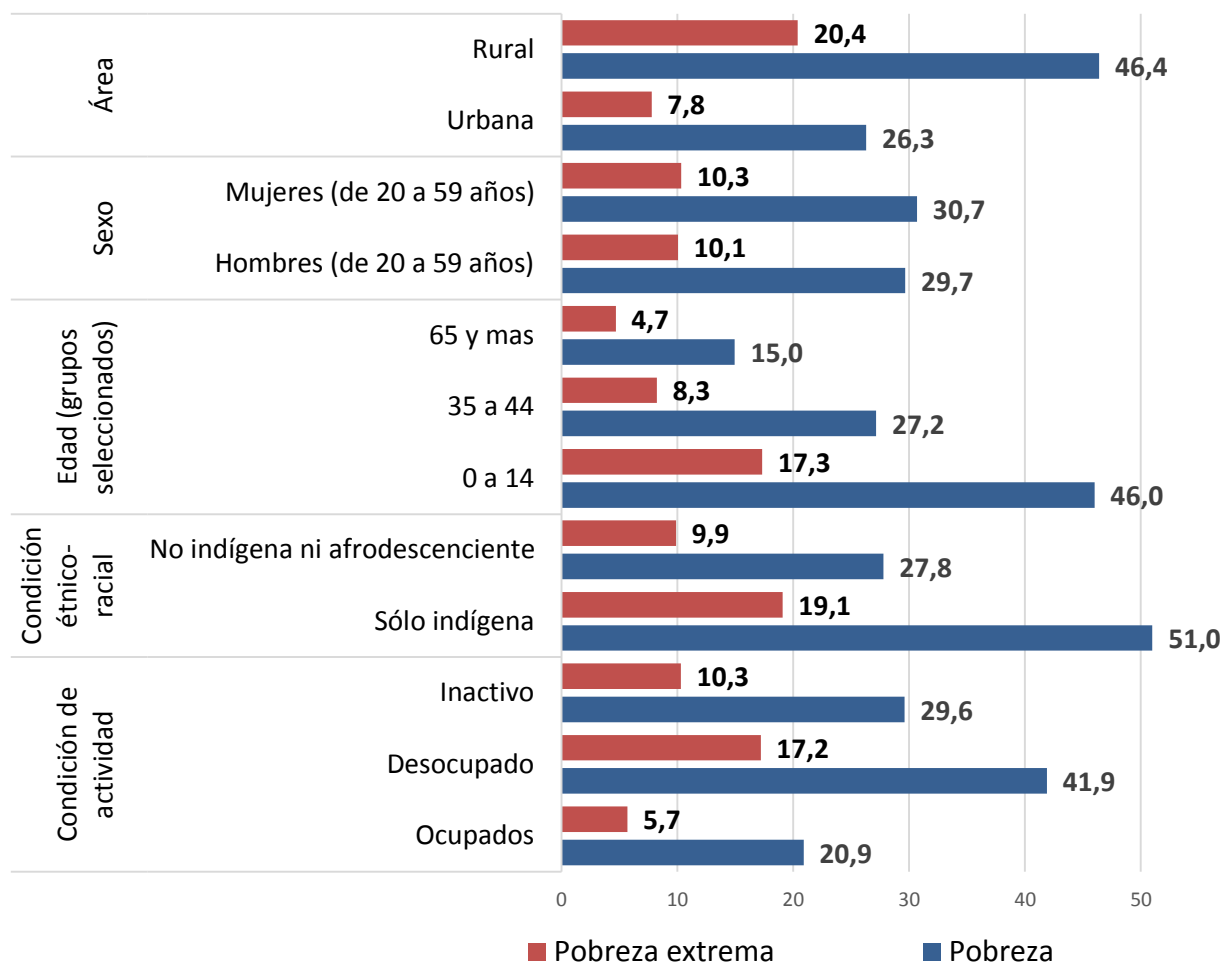
<sup>f</sup> Cifras de 2016 estimadas sobre la base del "Modelo Estadístico 2016 para la continuidad del MCS-ENIGH".

<sup>g</sup> Cifras de 2002 corresponden al área urbana.

<sup>h</sup> Promedio construido sobre la base de información del año más cercano disponible para 18 países.

# No dejar a nadie atrás implica visibilizar las brechas y desigualdades entre diferentes grupos de población

AMÉRICA LATINA: TASAS DE POBREZA Y POBREZA EXTREMA SEGÚN ÁREA DE RESIDENCIA Y DISTINTAS CARACTERÍSTICAS SOCIODEMOGRÁFICAS, 2017



- Pobreza es 20 puntos porcentuales mayor en zonas rurales
- Tasa de pobreza de niños, niñas y adolescentes hasta 14 años es 19 puntos porcentuales más alta que la de personas de 35 a 44
- La pobreza es 23 puntos porcentuales mayor entre personas indígenas

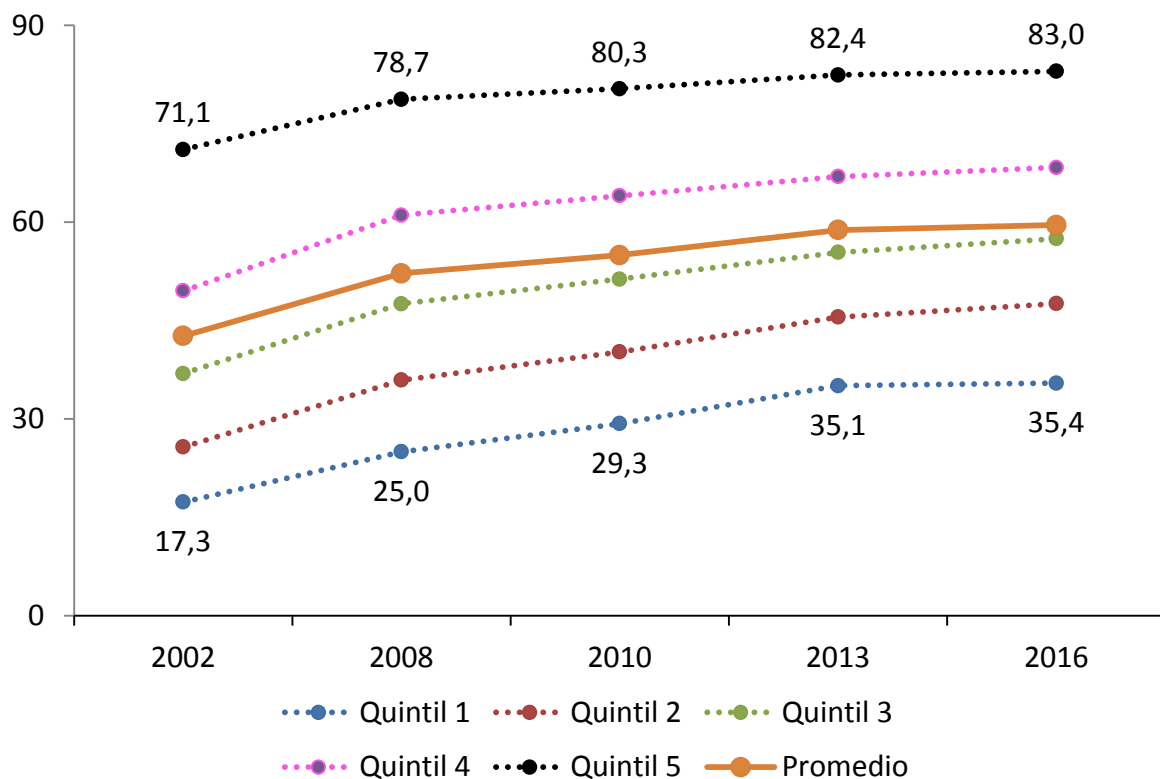
Fuente: CEPAL, sobre la base del Banco de Datos de Encuestas de Hogares (BADEHOG). *Panorama Social de América Latina, 2018* (LC/PUB.2019/3-P), Santiago, 2018. CEPAL.



# El acceso a la educación y a la salud son eslabones clave para el desarrollo de capacidades, la igualdad y la participación en la sociedad; la región muestra avances, pero con déficits y brechas

AMÉRICA LATINA (18 PAÍSES <sup>a</sup>): JÓVENES DE 20 A 24 AÑOS QUE CONCLUYERON LA EDUCACIÓN SECUNDARIA, SEGÚN QUINTILES DE INGRESO, 2002-2016

(En porcentajes)



■ Las brechas de conclusión de la enseñanza secundaria por quintiles extremos llegan a 48 puntos porcentuales

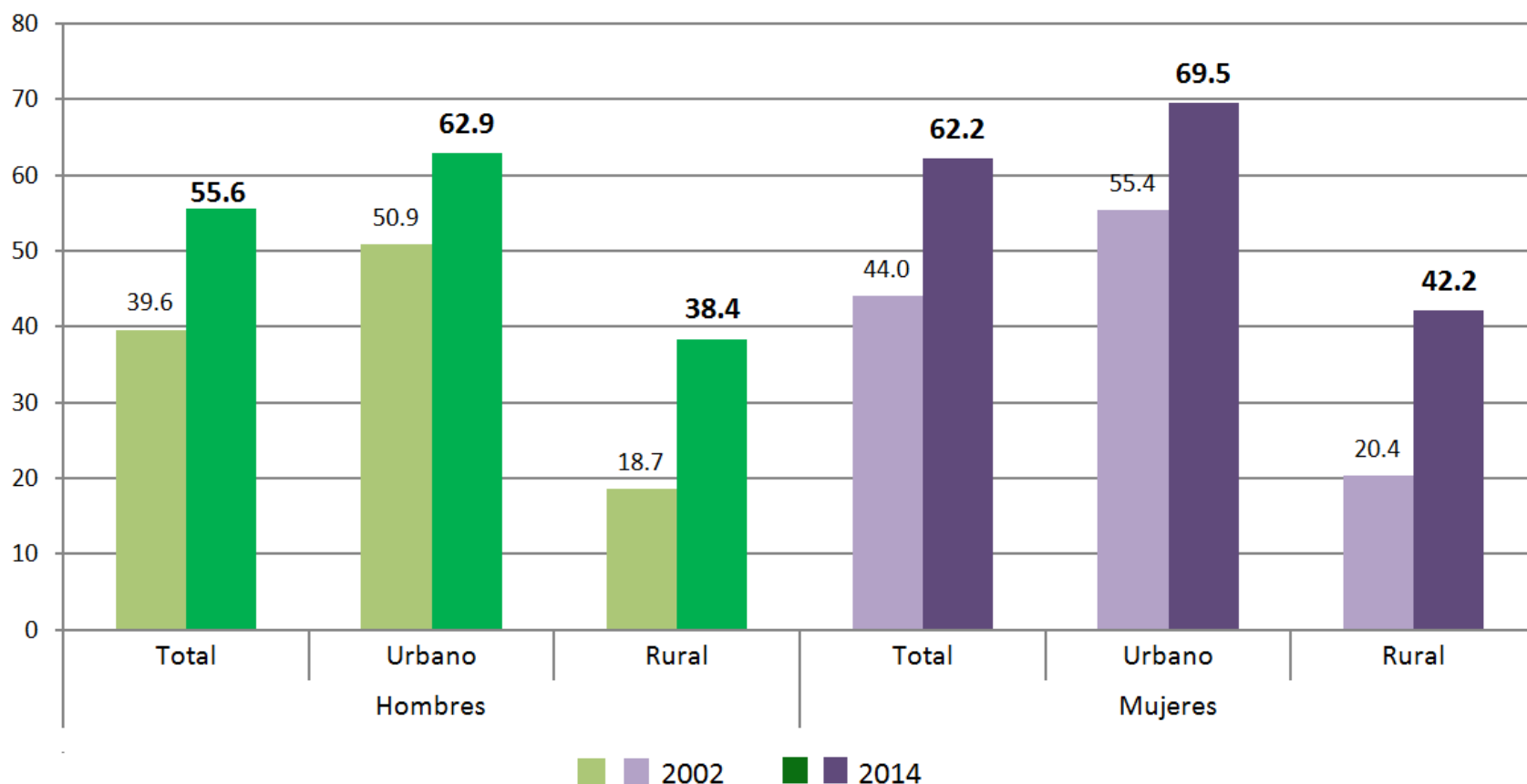
Fuente: Comisión Económica para América Latina y el Caribe (CEPAL), sobre la base de Banco de Datos de Encuestas de Hogares (BADEHOG). *Panorama Social de América Latina, 2018* (LC/PUB.2019/3-P), Santiago, 2018. CEPAL.

<sup>a</sup> Promedios simples.



# La juventud enfrenta brechas en la conclusión de la secundaria, en especial en la zona rural, lo que condiciona su futuro laboral

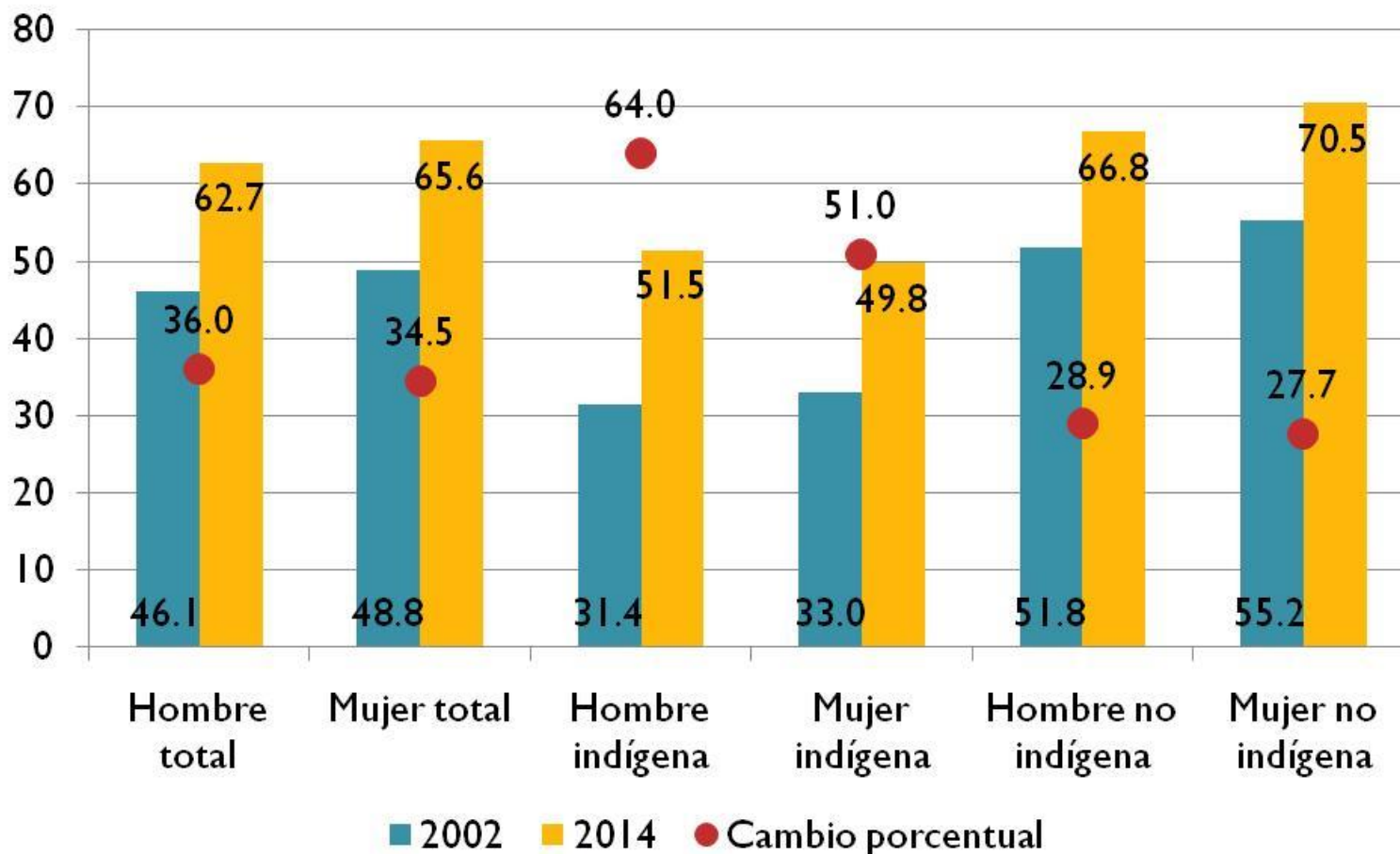
AMÉRICA LATINA (PROMEDIO SIMPLE, 17 PAÍSES): CONCLUSIÓN DE LA EDUCACIÓN SECUNDARIA ENTRE JÓVENES DE 20 A 24 AÑOS POR SEXO Y ZONA DE RESIDENCIA, ALREDEDOR DE 2002 Y 2014  
(En porcentajes)





## También se mantienen importantes diferencias por condición étnica

América Latina (5 países): conclusión de la educación secundaria entre jóvenes de 20 a 24 años por sexo y etnia, alrededor de 2002 y 2014

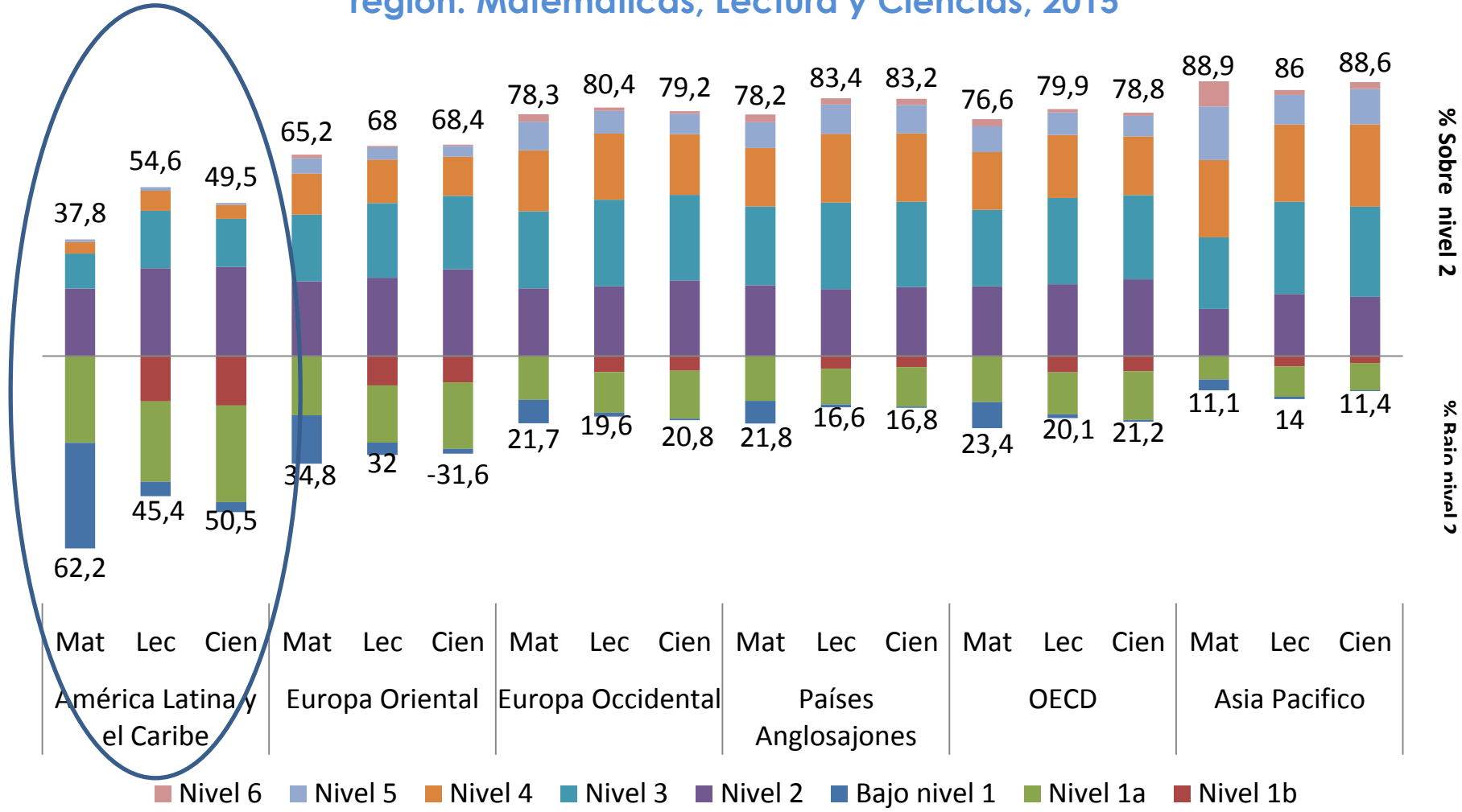


Fuente: Comisión Económica para América Latina y el Caribe (CEPAL), sobre la base de tabulaciones especiales de las encuestas de hogares de los respectivos países. Promedio simple sobre la base de la información de Bolivia (Estado Plurinacional de) (2002, 2013), el Brasil (2001, 2014), Chile (2003, 2013), el Ecuador (2002, 2014) y Guatemala (2002, 2014).



# Desafíos de calidad. Magros resultados con mucha desigualdad

Porcentaje promedio de estudiantes en cada nivel de desempeño en PISA por región. Matemáticas, Lectura y Ciencias, 2015



Fuente: CEPAL sobre la base de la prueba PISA 2015. La ineficiencia de la Desigualdad. Trigésimo Séptimo Período de Sesiones de la CEPAL, 2018.



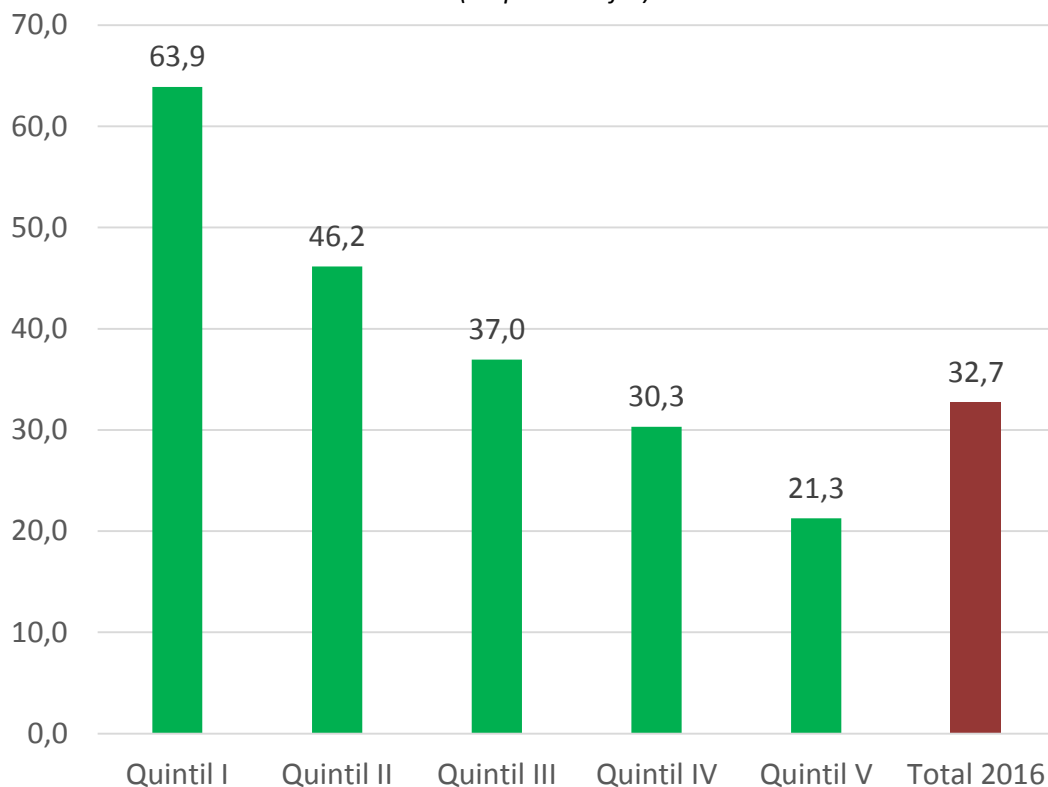
# El contexto digital transforma e impone nuevos desafíos para los sistemas de formación

- Transforma el acceso a la información y las formas de aprender
- Formación de nuevas habilidades tecnológicas y socioemocionales
- Transforma las interacciones sociales
- Abre canales de participación



# Riesgos de la revolución tecnológica de precarizar aun más mercados laborales latinoamericanos: caracterizados por altos niveles de informalidad y baja protección social

AMÉRICA LATINA (PROMEDIO SIMPLE 18 PAÍSES): OCUPADOS POR CUENTA PROPIA NO CALIFICADOS DE 15 AÑOS Y MÁS, SEGÚN QUINTILES EXTREMOS DE INGRESOS, ALREDEDOR DE 2016  
(En porcentajes)

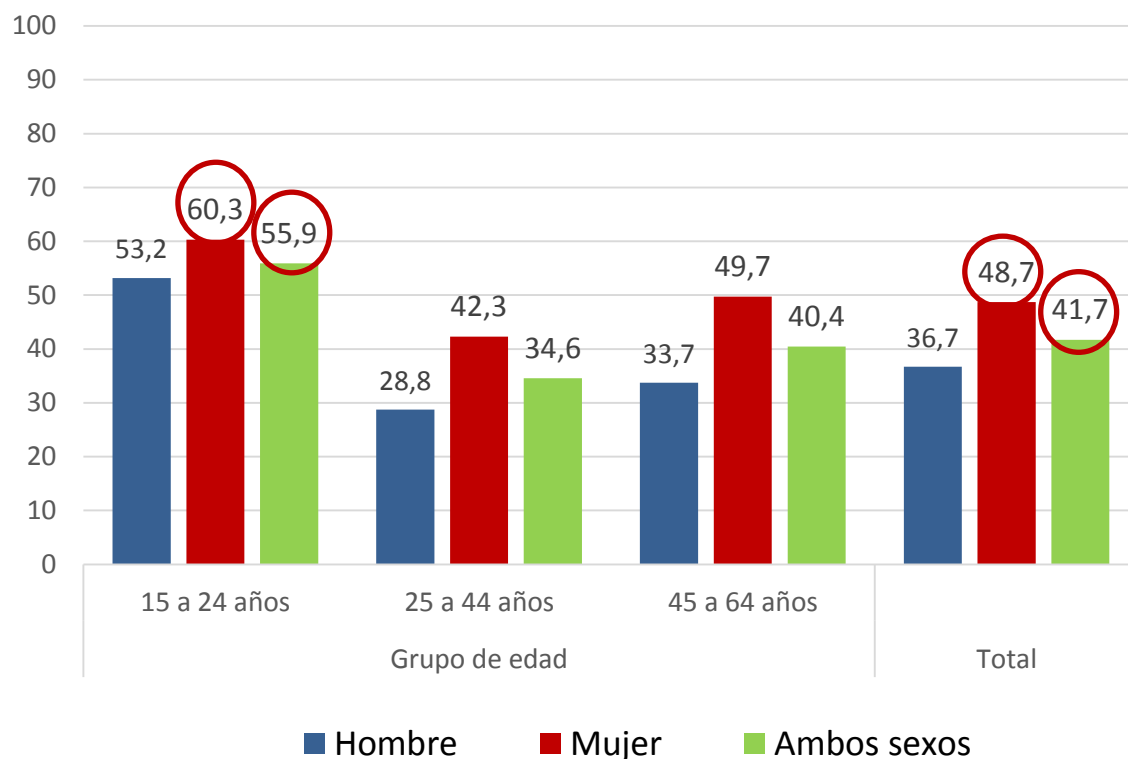


- Una de las formas menos protegidas de inserción laboral es el trabajo por cuenta propia no calificado (que alcanza a casi un tercio del total de ocupados y 64% en el quintil I)
- Además en 2016 del total de ocupados, solo 48,1% estaban afiliados o cotizaban a los sistemas de pensiones (más de la mitad no cotizan)



# Persisten problemas de calidad de los empleos y de insuficiencia de los ingresos laborales

AMÉRICA LATINA (18 PAÍSES) <sup>a</sup>: OCUPADOS DE 15 AÑOS Y MÁS, CUYOS INGRESOS LABORALES PROMEDIO SON INFERIORES AL SALARIO MÍNIMO NACIONAL POR SEXO Y TRAMO DE EDAD, ALREDEDOR DE 2016  
(En porcentajes)



- Se observan profundas desigualdades etarias y de género, que se entrecruzan
- El 42% de los ocupados recibe ingresos laborales inferiores a los salarios mínimos nacionales
- La proporción de ocupados con ingresos laborales promedio inferiores al salario mínimo nacional es más elevada entre las mujeres (48,7%), los jóvenes (55,9%) y especialmente las mujeres jóvenes (60,3%)

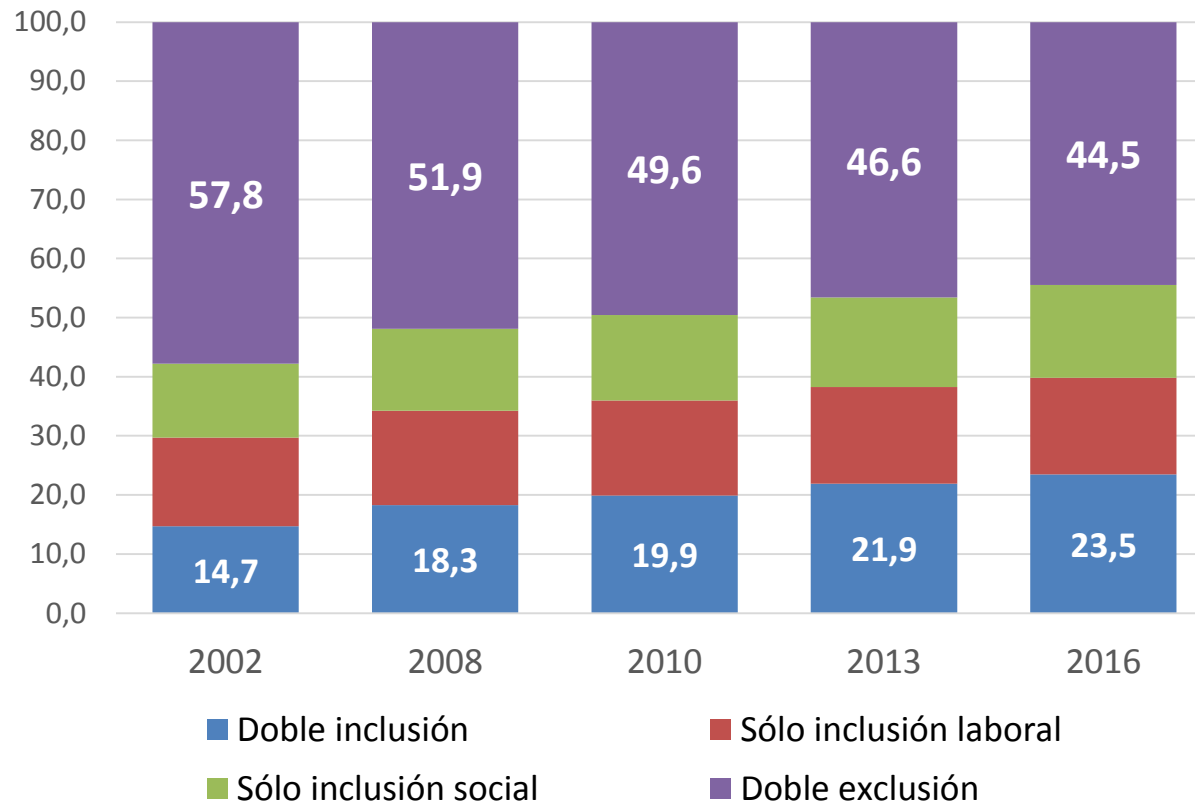
Fuente: Comisión Económica para América Latina y el Caribe (CEPAL), sobre la base de Banco de Datos de Encuestas de Hogares (BADEHOG)..

<sup>a</sup> Promedios simples.

# La doble inclusión (social y laboral) mejoró entre 2002-2016.

## No obstante, en 2016 solo 23,5% de hogares se encuentra en una situación de doble inclusión y 45% están doblemente excluidos

AMÉRICA LATINA (16 PAÍSES): PROPORCIÓN DE HOGARES EN SITUACIÓN DE DOBLE INCLUSIÓN Y DOBLE EXCLUSIÓN, SOCIAL Y LABORAL, 2002-2016  
(En porcentajes)



- El porcentaje de doble inclusión es de 23,5%: 28,0% en áreas urbanas y de 6,9% en áreas rurales
- El 69,8% de los hogares rurales está doblemente excluido.
- La doble inclusión es una realidad aún distante para la gran mayoría de la población rural, para los hogares cuyos jefes son mujeres, indígenas o afrodescendientes y para las personas con discapacidad

Fuente: Comisión Económica para América Latina y el Caribe (CEPAL), sobre la base de Banco de Datos de Encuestas de Hogares (BADEHOG).

Promedios simples. Los países incluidos son: Argentina, Brasil, Chile, Colombia, Costa Rica, Ecuador, El Salvador, Guatemala, Honduras, México, Nicaragua, Paraguay, Perú, República Dominicana, Uruguay y Venezuela (República Bolivariana de).





# ¿Por qué la igualdad es eficiente?

## Razones para la complementariedad estratégica entre igualdad y eficiencia

- La igualdad genera instituciones inclusivas y una cultura que premia la innovación y el esfuerzo, y no la clase social, la etnia, el género ni las conexiones políticas de los actores económicos
- La igualdad de acceso a las capacidades y oportunidades se vuelve especialmente importante en un contexto en que la revolución tecnológica requiere mayores capacidades (sobre todo en etapas críticas del ciclo de vida), coordinación y cooperación entre los actores para absorber las nuevas tecnologías y construir nuevos sectores
- La igualdad fortalece las democracias, que son las que proveen más de los bienes públicos y externalidades positivas que exigen el cambio tecnológico, la estabilidad económica y política y el cuidado del medio ambiente
- En la economía global, la igualdad ayuda a la expansión de la demanda agregada, evita el sesgo recesivo y reduce la intensidad de los conflictos internos y externos al promover el desarrollo



# Fortalecer capacidades y competencia socioemocionales es una inversión clave

- ✓ La insuficiente acumulación educativa de la población es ineficiente y afecta productividad.
- ✓ Invertir en las competencias también significa beneficios a nivel individual: económicos y sociales
- ✓ Las competencias socioemocionales facilitan **transición** de la educación al mundo laboral y participación plena como ciudadanos





# En síntesis...



- ❑ Contexto de cambios e incertidumbre → reforzar aplicación simultánea de **políticas de inclusión laboral y social**.
- ❑ Acciones de promoción de **acceso a servicios sociales y a la infraestructura básica, como al trabajo decente**.
- ❑ La **población objetivo de la política social** no puede ser limitada a los que se encuentran en situación de pobreza.
- ❑ Conjunto de **políticas públicas** para abordar este doble desafío, que debe ser encarado a la luz de las brechas entrecruzadas.



Muchas gracias  
[daniela.trucco@un.org](mailto:daniela.trucco@un.org)

<https://www.cepal.org/es/areas-de-trabajo/desarrollo-social>

