



Diarios de viaje - **Premio Antártida**
Concurso de escritura e ilustración

Diarios de viaje

ILUSTRACIÓN

2 / TÉCNICAS Y MATERIALES

Por Mónica Weiss

OEI



Secretaría de Malvinas,
Antártida y Atlántico Sur



Ministerio de Relaciones Exteriores,
Comercio Internacional y Culto
Argentina

Ya que para el Concurso habrá que ilustrar dentro de la tipología “Diario de Viaje”, aquí algunos asuntos prácticos característicos:

CUANDO SE ILUSTRA VIAJANDO se necesita usar MATERIALES APTOS para llevar en la cartera o mochila, que no sean ni muy grandes ni muy pesados, que no tarden mucho en secar, que no manchen o pegoteen los dibujos cuando cerramos las páginas de la libreta (como con el acrílico, el óleo pastel, etc.)

Lo usual es tener una cartuchera que contenga lápices, crayones, lapiceras, fibras y pinceles de mango corto o medio; acuarelas, tintas y témperas o gouache (el gouache y la témpera profesional son el mismo material, en algunos países se le dice de un modo, en otros de otro). Algún frasquito con agua para usar esas pinturas. Algún paño o papel tissue para ir secando el exceso de agua. Y también tijerita y pegamento para posibles collages.





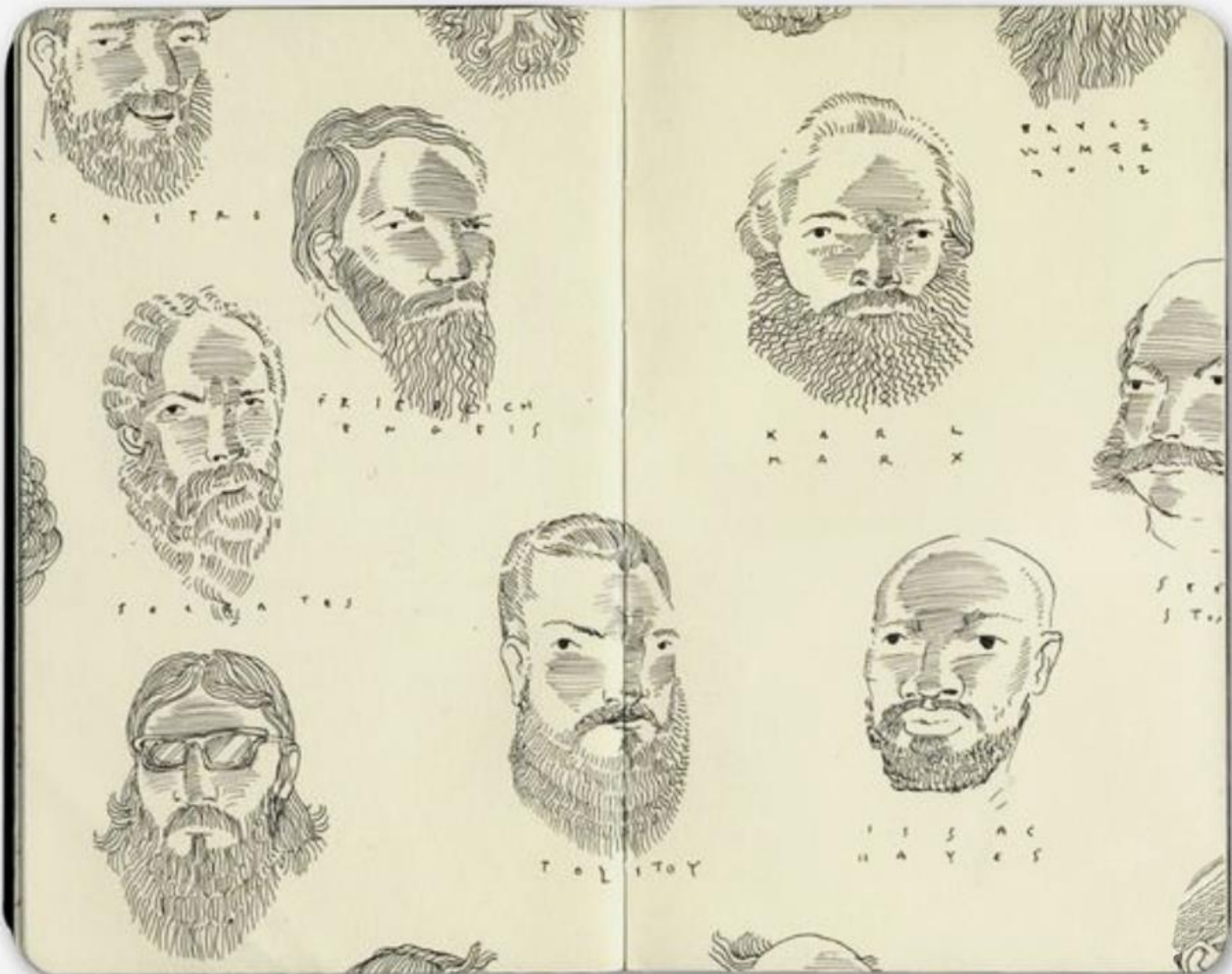
Con respecto al SOPORTE, reitero este comentario del PDF 1/ Tipología:

ALGUNOS DE MIS DIARIOS DE VIAJE.

Trato de elegir libretas o cuadernos con hojas de cierta calidad inspiradora. Que tengan texturas, algún tono de color más cálido que el blanco puro, que los cartones forrados o en crudo de las tapas me impacten estética y emotivamente... y que entren en mi cartera!

a / L A P I C E R A S - F I B R A S

La línea tiene una especial potencia gráfica,
y estos materiales están diseñados para su desarrollo,
tanto en forma de contornos, grafismos y planos llenos.



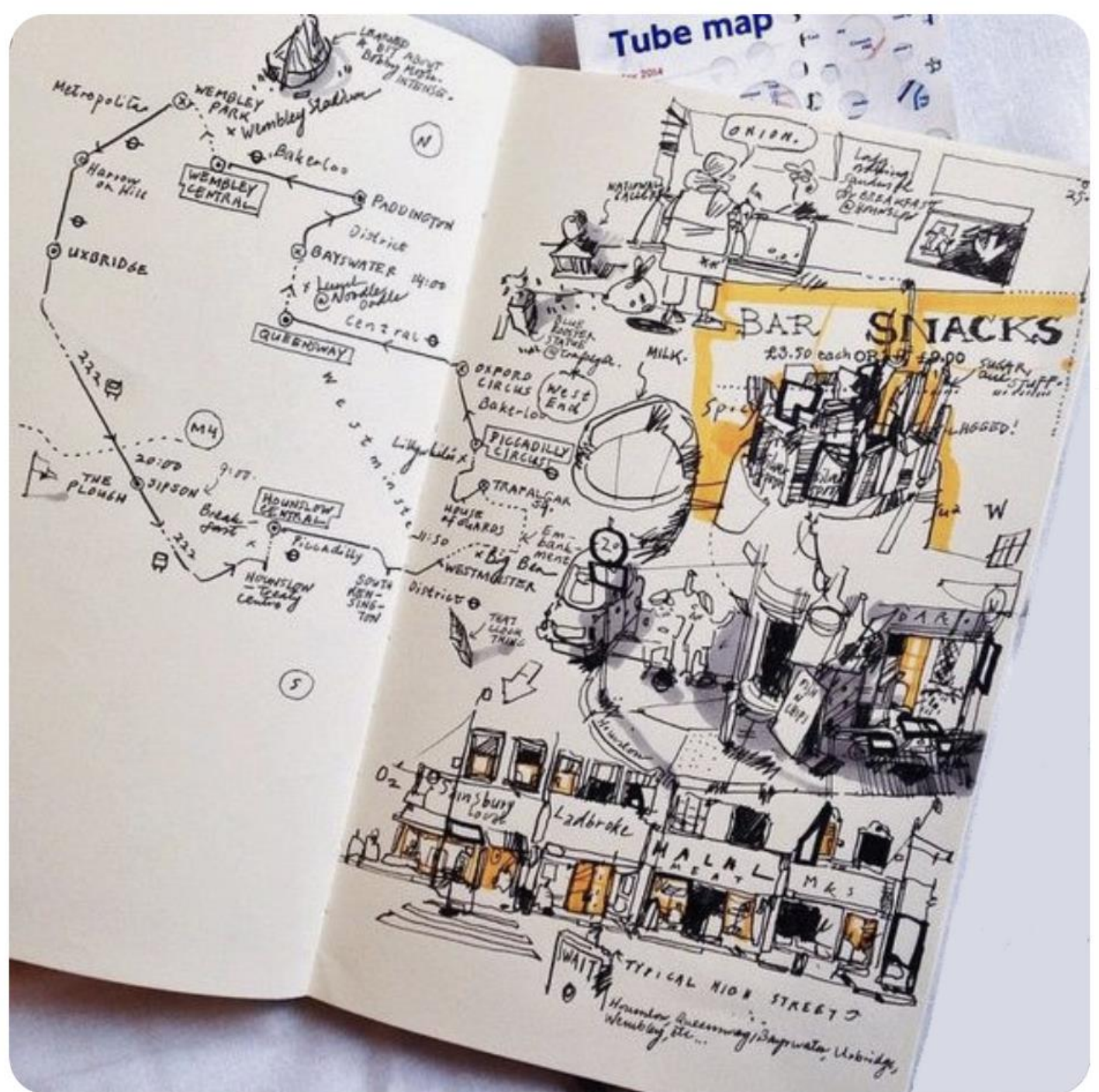
MICROFIBRA sobre papel de color.

El juego de grafismos con sectores de pequeñas líneas paralelas, que recuerdan a las antiguas litografías, es todo lo que aquí se necesita para armar los volúmenes con sus luces y sombras.

BRYCE WYMER

FIBRAS en negro, amarillo y gris.

Aprovechando la transparencia de algunos colores de las fibras, podemos superponer planos y líneas, y lograr efectos de luces y sombras, e insinuar profundidades.





MICROFIBRA para las líneas y sombras, y FIBRA magenta para los planos de color.

Cuando los planos de color y las líneas no coinciden, cuando son independientes entre sí, la ilustración cobra más dinamismo.

FIBRAS usadas con un concepto casi pictórico de planos de color intercalados con zonas de líneas y grafismos que le dan acentos gráficos.

El mismo color, usado como plano compacto o como sucesión de líneas algo más separadas, termina formando la ilusión de más colores.





FIBRAS con una paleta armónica y personal, y usando el blanco de fondo como otro color más.

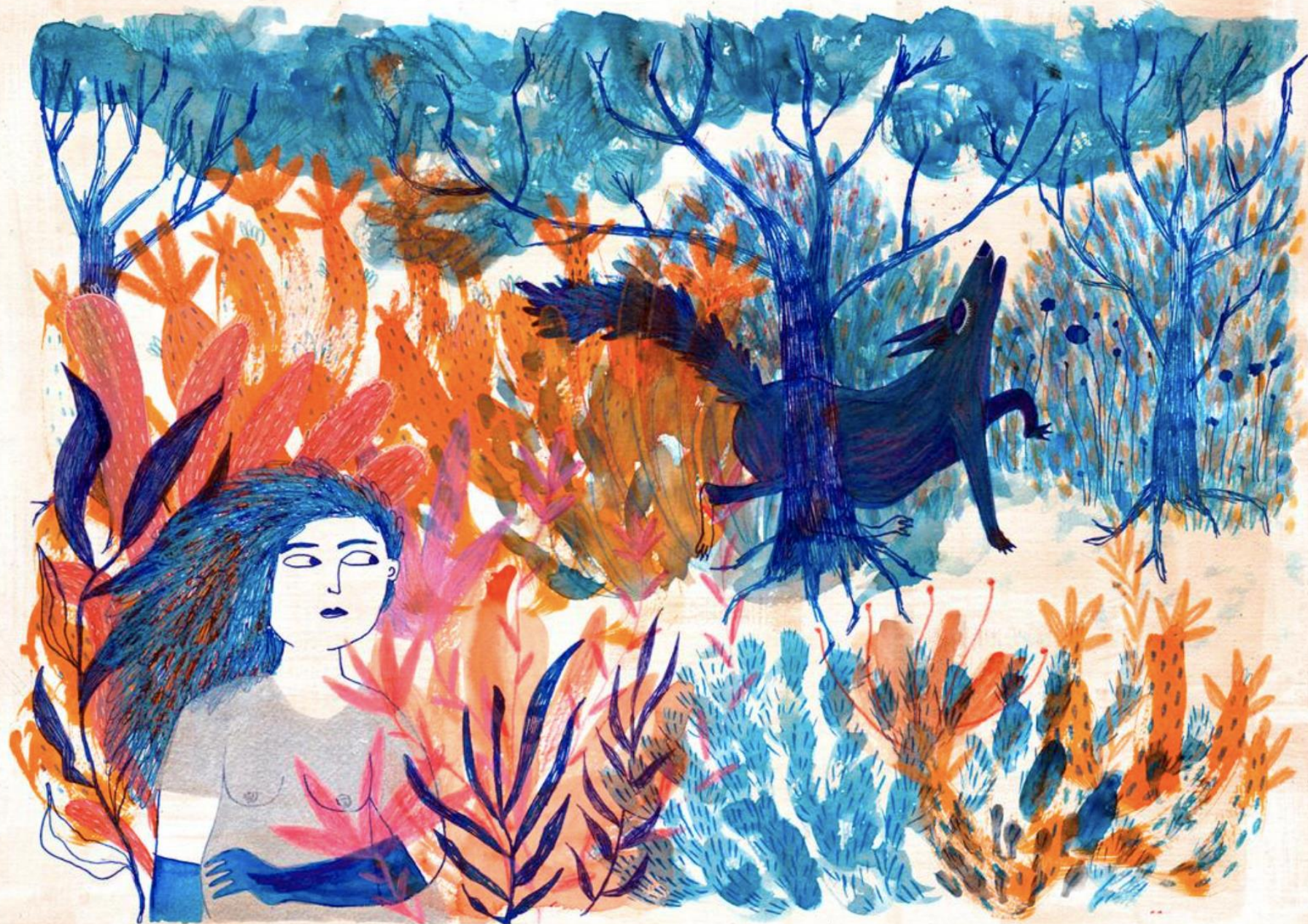
Todos los planos de color están realizados mediante filas de un rayado vertical de líneas paralelas y unidas, sin dejar espacios vacíos entre ellas (dibujando arriba y abajo sin levantar la fibra del papel). Eso le da como un ritmo al color, y una trama a toda la ilustración.

FIBRAS SIMIL ACRÍLICO
LÍQUIDO.

Cuando la pintura tiene tanto poder cubritivo, los planos llenos se pueden ir alternando con zonas de grafismos, que le dan más vibración y matices a los colores.

Además, no es necesario agregarle un color de fondo, que a veces vuelve muy “pesada” a la imagen.





TRAZOS DE FIBRAS CON DISTINTOS GROSORES.

Junto con las superposiciones que permite la transparencia habitual de las fibras, el jugar con los distintos tamaños de línea amplía las posibilidades expresivas de la ilustración.

DANIELA BERACOCHEA

b / LÁPICES

Hay maneras muy variadas de usar los lápices, pero un aspecto que se repite en casi todas, es el acordarse de “no saturar”, es decir, no armar una capa de lápiz “impenetrable”, como de cera, que impida agregar más capas de lápiz encima.

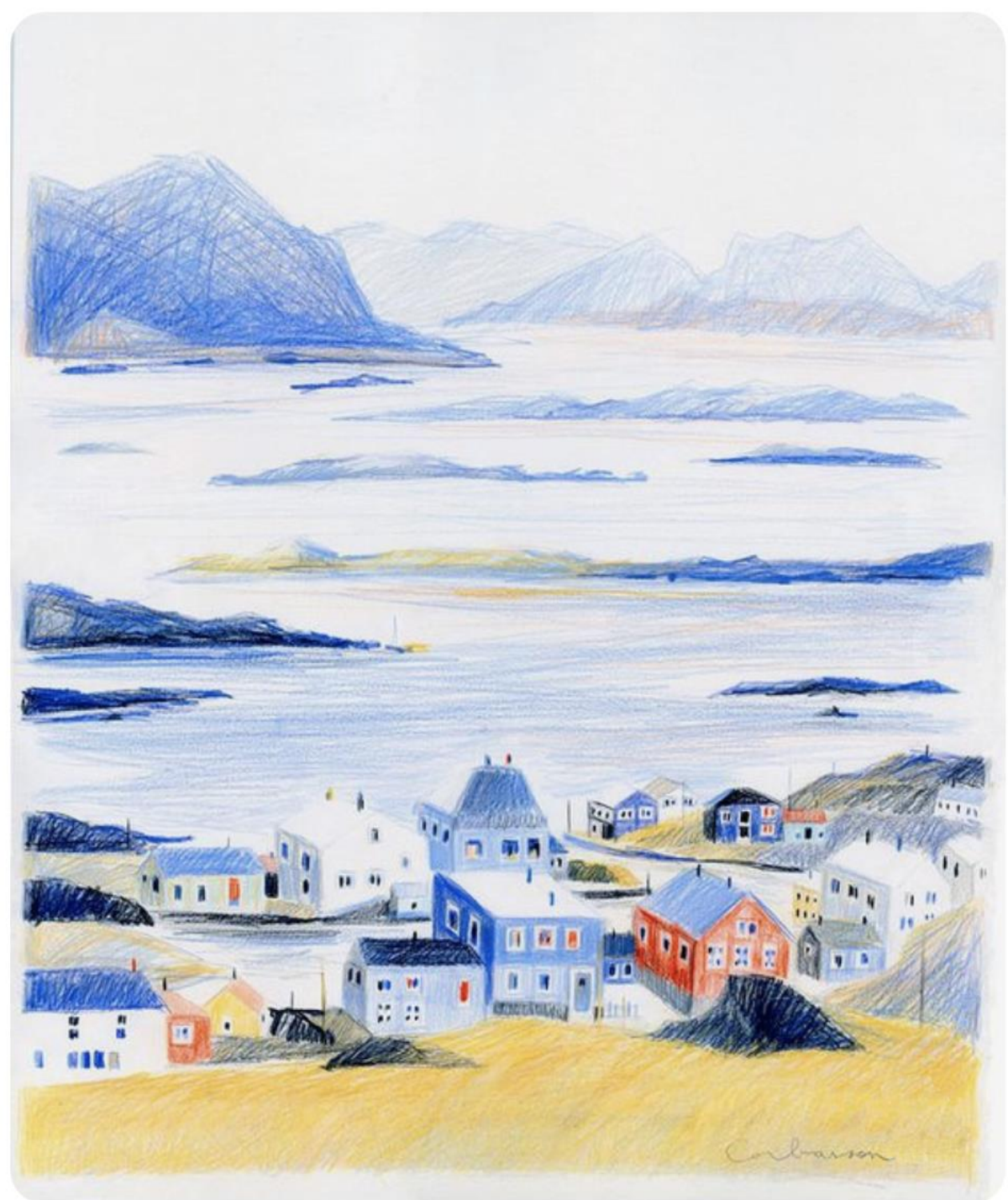
Entonces, dejar siempre algún resquicio de “aire” entre los trazos, y sólo apretar en algún acento especial del dibujo, y cuando sabemos que ahí ya no necesitaremos pintar más.

Para esto, es importante siempre tener afilada la punta del lápiz. Sino, se ejerce más presión de la necesaria.

TRAZOS AIREADOS, sólo con algunos acentos de
lápiz más saturado.

Observar la importancia de parar a tiempo: si la
ilustradora hubiera llenado todo con color, se
perdería la magia de este paisaje.

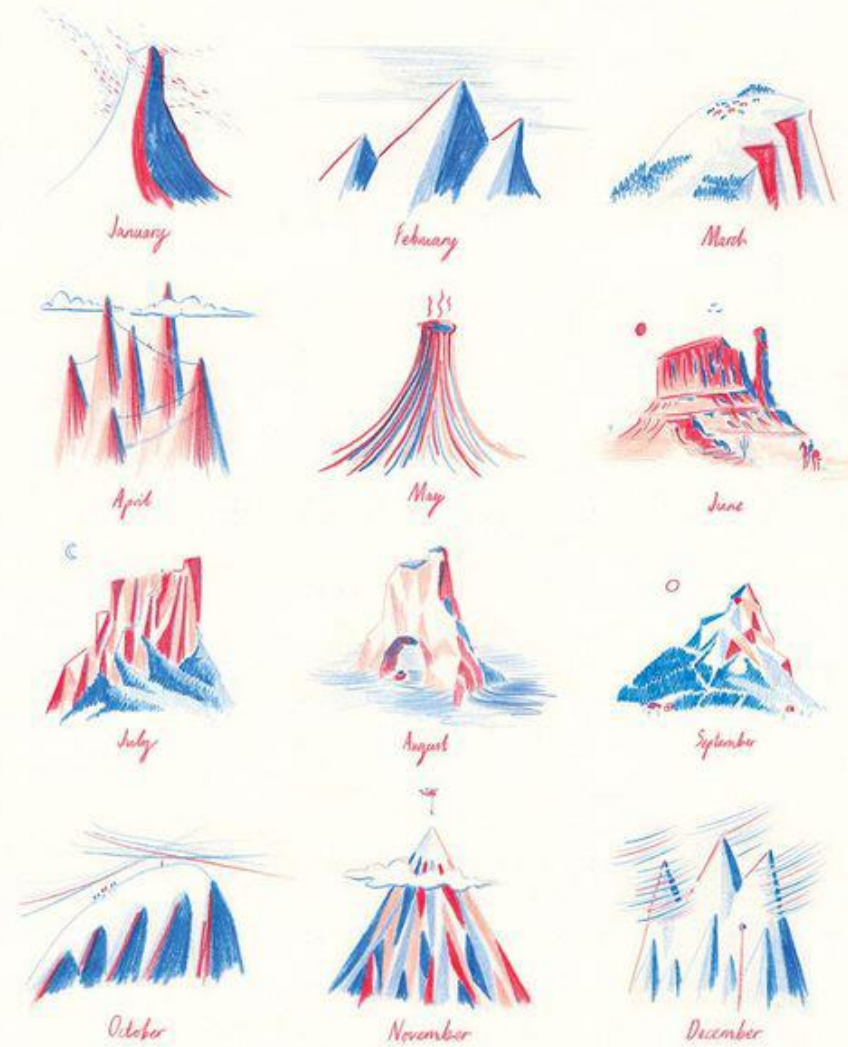
DOMINIQUE CORBASSON



Nuevamente:

TRAZOS AIREADOS, sólo con algunos acentos
de lápiz más saturado.

Observar la importancia de parar a tiempo:
si el ilustrador hubiera llenado todo con
color, se perdería la magia de estas
montañas.



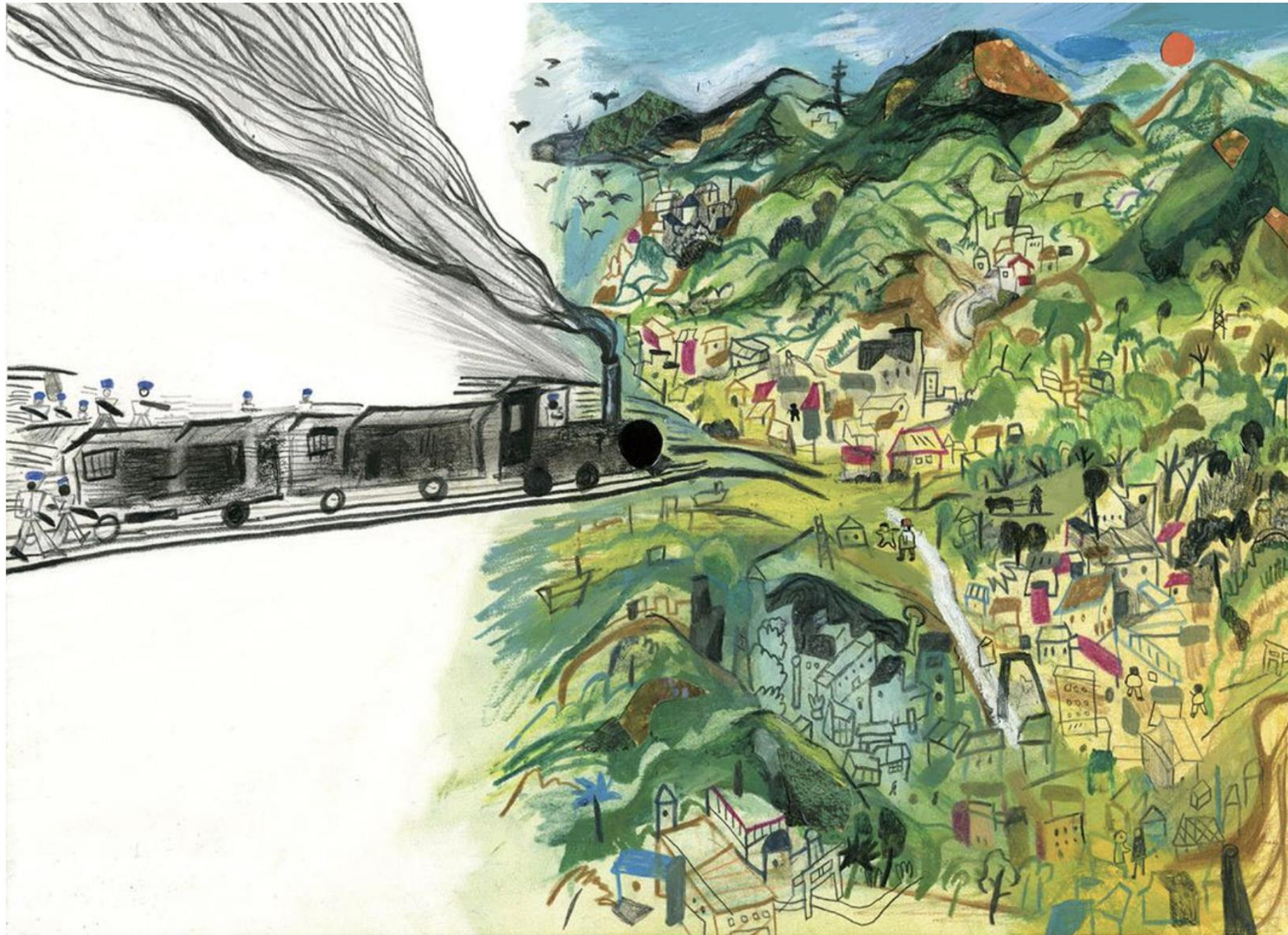
A TYPOLOGY OF MOUNTAINS



LÁPICES USADOS CON VIGOR.

Sin embargo, los trazos siempre van dejando espacios vacíos alrededor o en su interior, como para permitir pintar con otros colores por arriba.

Y para que la luz de los colores también sea variable y orgánica.





LÁPIZ DE GRAFITO USADO DE MANERA RASANTE.

Para lograr esas transiciones de oscuridades de manera tan delicada, el lápiz debe usarse casi paralelo al plano del papel, con la punta bien afilada (hay que afilarla constantemente) y nunca apretando.

Los valores más oscuros se obtienen dibujando encima con suavidad y paciencia, repetidas veces.

DIEGO FERNÁNDEZ

TRAZOS GESTUALES.

El lápiz permite ver cómo fue usado: no es difícil adivinar el movimiento de la mano al realizar este dibujo.

Esa sinceridad, le da un tono amigable, que acerca al observador con el artista.



ANDREA ANTINORI

TEXTURAS CON FROTTAGE
DE LÁPIZ.

Para darle más vibración a algunos planos, se puede colocar debajo del papel alguna superficie con una textura llamativa, y pasar el lápiz de manera rasante, como para que se transfiera sin que aparezcan líneas.

Es una técnica que se llama frottage.



c / ACUARELAS - TINTAS - TÉMPERAS (o GOUACHE)

En todas las técnicas donde se usa el agua como medio, hay que aprovechar la belleza de las formas que la misma agua logra al arrastrar los pigmentos sobre el papel. Debemos tratar de intervenir lo menos posible con el pincel, no repasarlo sobre las manchas. Y tener toda la paciencia necesaria como para que esas manchas sequen sin nuestra “ayuda”.



TÉMPERA/GOUACHE.

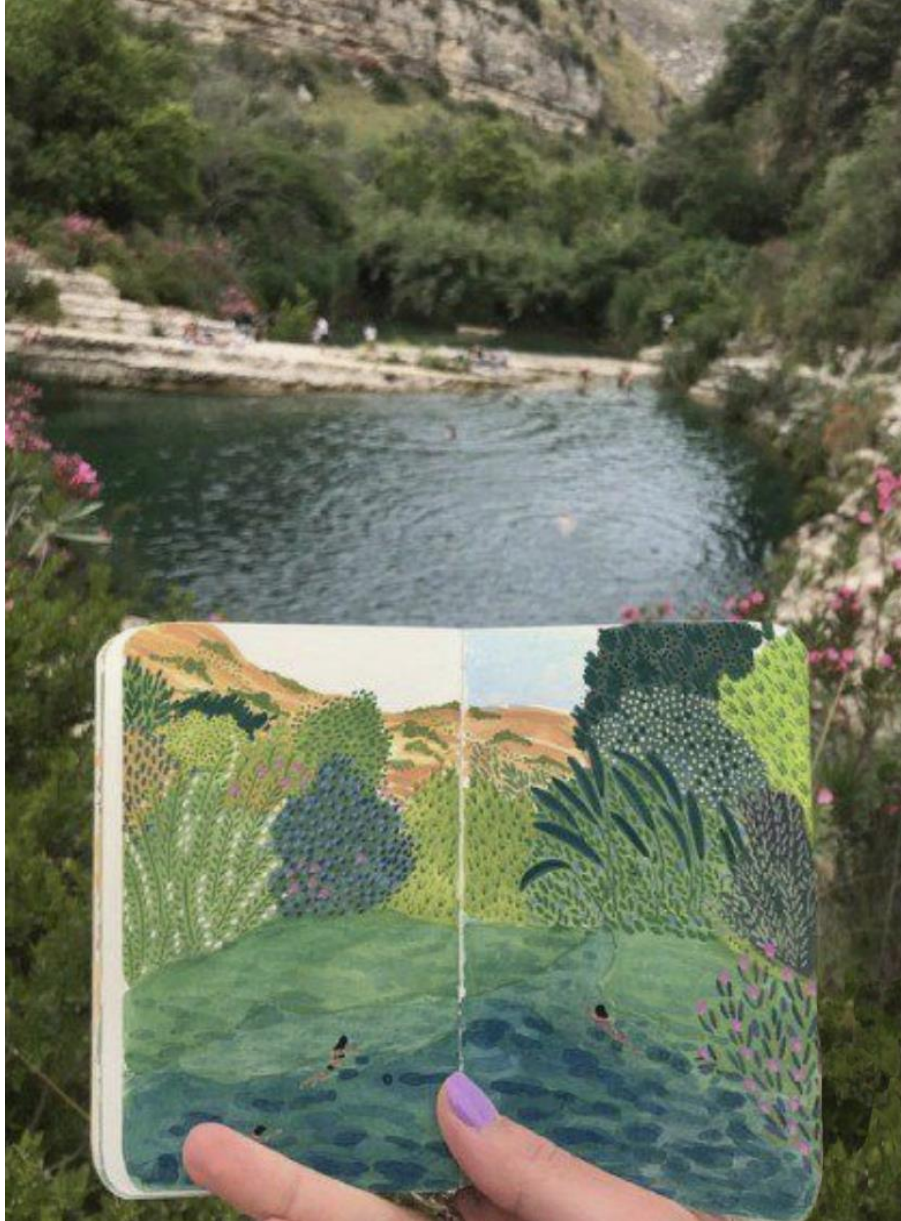
Las manchas traslúcidas de color, al distribuirse con naturalidad sobre el papel, arman luces y texturas.

Después, los acentos dados con la pintura más opaca (que también permite la ténpera), se realizan con pincel fino.

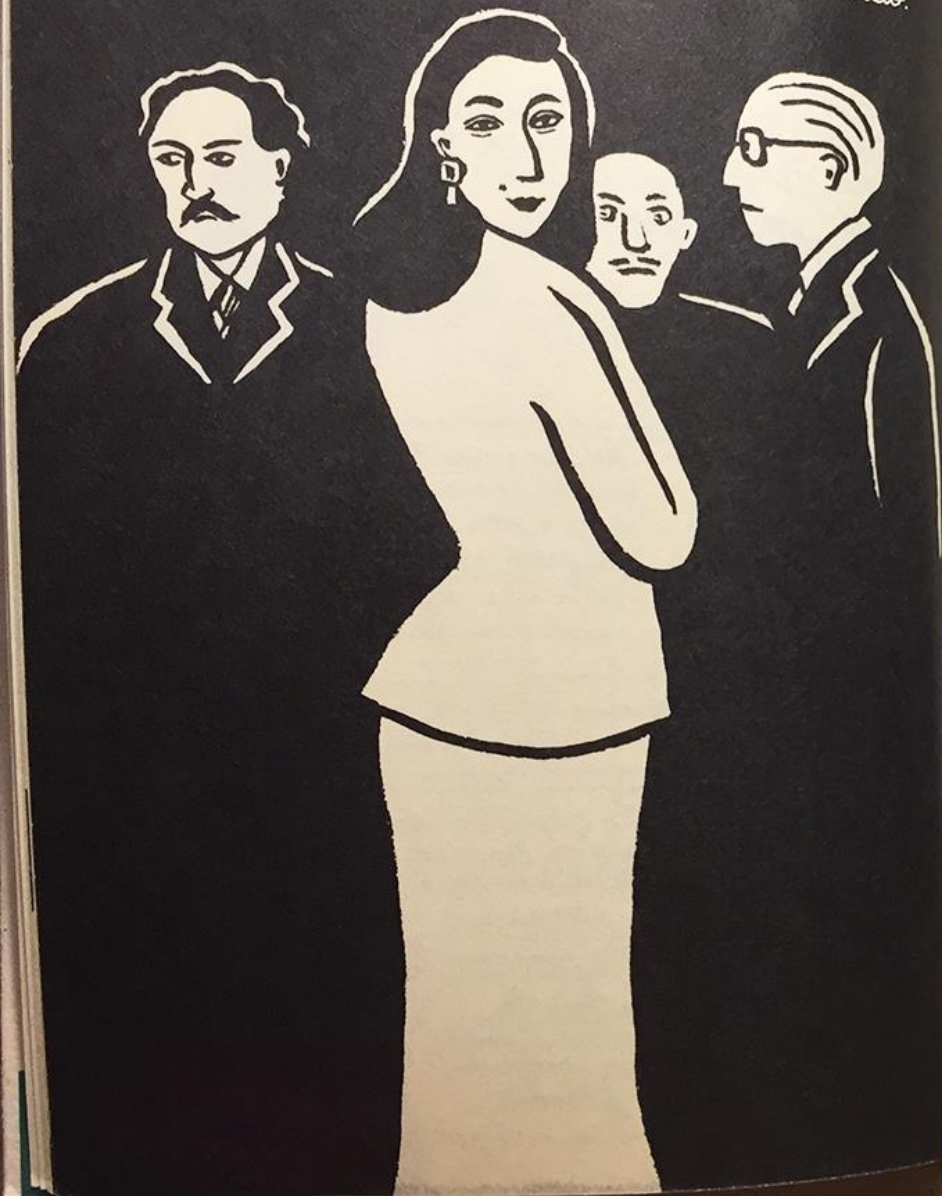
CHAO CUI

TÉMPERA Y ACUARELA.

Aplicadas en forma densa o aguada, por su gran ductilidad y facilidad de uso en lugares al aire libre, son las pinturas clásicas “de viaje” desde los tiempos antiguos.



Gracias a sus ojos entrecerrados, mi abuela se llegó a casar tres veces. Mi abuelo era su último marido.



El Samovar de la tarde y de la noche.

El té que se preparaba en esas ocasiones tenía un objetivo muy distinto. Todas nos reuníamos alrededor de la bebida con el fin de dedicarnos a nuestra actividad preferida: LA CONVERSACIÓN. Pero esa conversación tenía un significado muy particular.



TINTA CHINA aplicada con pincel.

La potencia gráfica del blanco y negro. Y la blandura del pincel para resolver dibujos y textos.

MARJANE SATRAPI



MÓNICA WEISS

SUPERPOSICIÓN DE CAPAS TRASLÚCIDAS DE TÉMPERA.

Una técnica clásica es ir armando “zonas” con capas muy aguadas, y luego ir sumándole detalles con capas más opacas.

DISTINTOS PINCELES PARA LA TÉMPERA.

Para los planos de fondo (como el que usé en los gorros, o el color de la las caras), es recomendable aplicar la mancha con alguna pinceleta ancha (en este caso, una de 5 cm.), y luego, para los detalles (las rayitas y los colores cálidos de ojos y nariz), un pincel fino (en este caso, un 01 redondo y con buena punta).

MÓNICA WEISS





TÉMPERA DENSA.

Usada casi como si fuera acrílico, ya que con la t mpera, si se aprende a dosificar poco aguada, se puede cubrir cualquier color con otro.

DALE BLANKENAAR

d / TÉCNICAS MIXTAS Y COLLAGE

BASE DE TÉMPERA + LÁPICES

GIULIA MARIA BELLI





TÉMPERA + ACUARELA
+ LÁPICES

CAROLINE PEDLER



BASES Y PLANOS FINALES CON ACUARELAS
Y TÉMPERAS + LÁPICES

CAROLINE PEDLER

MANCHAS DE ACUARELA
USADAS COMO
"RECORTES" (aplicadas con
pincel chato de 3 cm.) +
LÁPICES + MICROFIBRA
NEGRA



MÓNICA WEISS



LÍNEAS DE CARBÓNICO ROJO +
PLANOS DE TÉMPERA.

El plano rosado, se pintó por debajo
de las líneas, mientras que el plano
negro, se aplicó por último,
definiendo la forma final del
contorno de la casa.

MARÍA JOSÉ DE TELLERÍA



LÁPIZ + ACUARELA + FIBRAS



SOFÍA BONATI

MANCHAS DE ACUARELA
que arman las zonas por
debajo de toda la
ilustración + COLLAGE de
recortes de fotos y de
otros papeles dibujados +
LÁPICES + CRAYONES +
TÉMPERA



BEATRICE ALEMAGNA

Il mio amico Emmett, l'antiquario!



DETALLES DE LA ILUSTRACIÓN ANTERIOR

Observar cómo se van integrando los recortes de fotos y papeles, los lápices la acuarela y la témpera.

Para el supuesto Diario de Viaje, bien podrían usarse recuerdos como pasajes, mapas, posavazos, estampillas, etc., en forma de collage con recortes. Pero cuidado! A ser cautos: no abusar del collage, hay que poner pocos y pequeños recortes para que no se arruine la ilustración.

BEATRICE ALEMAGNA





SELLOS. Usando como base maderitas, cartones, linóleo, goma eva, etc., es muy fácil fabricar sellos. Aquí se usó una gran variedad de pequeñas formas combinadas. Puede usarse tinta de sellos, o témpera. Las rayas paralelas se logran, por ejemplo, desplazando sobre la hoja alguna lata de conservas que tenga esa textura.

ISIDRO FERRER



TÉMPERAS + TIZAS

ALIREZA GOLDOUZIAN

LÁPICES + ESGRAFIADO SOBRE
VARIAS CAPAS DE CRAYONES.

Además de los punzones
tradicionales del grabado, con
cualquier elemento punzante se
puede rayar: una birome sin tinta,
un palillo, un tenedor, etc.



ICHIKAWA TOMOKO

Por último, como este material didáctico lo he preparado especialmente para quienes se presenten al Concurso Antártida Ilustración / DIARIO DE VIAJE, van estas:

SUGERENCIAS

Para ponerse en la piel del ilustrador viajero, ayuda bastante el usar los materiales y técnicas que han sido descritos más arriba. Con cada material, lo mejor es aprovechar sus cualidades, y no “pedirle” comportarse como si fuera otro material.

Si no van a usar papel de acuarela, que está preparado para resistir buenas cantidades de agua, es preferible que usen el pincel poco cargado (aunque la pintura esté muy aguada).

Si van a usar sólo lápiz, en general conviene que el papel de fondo sea liso.

Si van a usar esgrafiado, mejor que el papel de fondo sea resistente, como una cartulina. Pero si le ponen varias capas de crayón, eso mismo prepara el papel de fondo, aunque sea frágil.

Si van a fabricar sellos, les sugiero usar de asa las maderitas del juego yunga, y al pegarlas a los sellos, fijarse que si la goma o el cartoncito son muy blandos, los pueden reforzar con más capas del mismo material.

Mónica Weiss, Buenos Aires, julio de 2021.



PREMIO ANTÁRTIDA - ILUSTRACIÓN

Diario de viaje

1 / TÉCNICAS Y MATERIALES

a / LAPICERAS - FIBRAS

b / LÁPICES

c / ACUARELAS - TINTAS - TÉMPERAS O GOUACHE

d / TÉCNICAS MIXTAS Y COLLAGE

Por Mónica Weiss



Diarios de viaje - Premio Antártida
Concurso de escritura e ilustración

Este material corresponde al PREMIO ANTÁRTIDA - DIARIOS DE VIAJE organizado por la de la Organización de Estados Iberoamericanos para la Educación, la Ciencia y la Cultura de Argentina (OEI) y la Secretaría de Malvinas, Antártida y Atlántico Sur del Ministerio de Relaciones Exteriores de la Nación Argentina.

Se autoriza su reproducción citando fuente:

Mónica Weiss (2021). Diarios de viaje. ILUSTRACIÓN / TÉCNICAS Y MATERIALES. (Material didáctico. OEI. Buenos Aires. Argentina)

OEI



Secretaría de Malvinas,
Antártida y Atlántico Sur



Ministerio de Relaciones Exteriores,
Comercio Internacional y Culto
Argentina