

El Plan Nacional de Alfabetización Quisqueya Aprende Contigo: Una política pública social en República Dominicana

Apreciaciones desde la Complejidad



Organização
dos Estados
Ibero-americanos

Para la Educação,
a Ciência
e a Cultura



Organización
de Estados
Iberoamericanos

Para la Educación,
la Ciencia
y la Cultura

**El Plan Nacional de Alfabetización Quisqueya Aprende Contigo:
Una política pública social en República Dominicana.
Apreciaciones desde la Complejidad.**

OEI República Dominicana

2015

Autora:

Luz Inmaculada Madera Soriano

Diseño y diagramación:

Orlando Isaac

Santiago Rivera

ISBN: 978-9945-9004-3-9

Las opiniones plasmadas en este documento no reflejan necesariamente las opiniones de la OEI.

Este trabajo ha sido publicado gracias a la colaboración de I-Global, como aporte para la reflexión y el debate, en el marco de la Cátedra OEI de Alfabetización y Educación Permanente de Personas Jóvenes y Adultas en República Dominicana.

Presentación OEI

Desde el año 2013, la Organización de Estados Iberoamericanos para la Educación, la Ciencia y la Cultura ha estado apoyando al Gobierno Dominicano, a través de la puesta en marcha de diversas iniciativas para contribuir al impulso y fortalecimiento del Plan Nacional de Alfabetización Quisqueya Aprende Contigo, a partir del reconocimiento de su contribución a la lucha contra la pobreza y la injusticia social, así como a una educación transformadora, equitativa y de calidad.

Entre las iniciativas impulsadas está la Cátedra OEI de Alfabetización y Educación Permanente, creada como un espacio para la reflexión, la formación, el intercambio de ideas, la investigación y la comunicación sobre la Alfabetización y la Educación de Personas Jóvenes y Adultas en República Dominicana.

Entre los fines de la Cátedra, suscrita por el Ministerio de la Presidencia, el Ministerio de Educación, el Ministerio de Educación Superior, Ciencia y Tecnología y la OEI, están el propiciar el debate sobre políticas públicas, modelos y propuestas pedagógicas y experiencias de educación de jóvenes y adultos en la región, contribuir a la producción de conocimiento, así como a la difusión de experiencias e investigaciones en este ámbito y rescatar, preservar, digitalizar y difundir el pensamiento y la documentación relativa a la Alfabetización y Educación Permanente de Personas Jóvenes y Adultas en Iberoamérica y, de manera específica, en República Dominicana.

El documento que se presenta, titulado "El Plan Nacional de Alfabetización Quisqueya Aprende Contigo: Una política pública social en República Dominicana. Apreciaciones desde la Complejidad", es el primero de varios trabajos que pretenden publicarse y difundirse en el marco de esta Cátedra. Para su elaboración, la autora hizo una profunda investigación a través de documentos del Plan Nacional Quisqueya Aprende Contigo y diversas entrevistas a actores implicados.

Las bases de este documento son las Ciencias de la Complejidad, perspectiva que ha sido profundizada en las últimas décadas por el Instituto Global de Altos Estudios en Ciencias Sociales (I Global), que posibilita un análisis holístico y transdisciplinar del Plan Nacional de Alfabetización Quisqueya Aprende Contigo, como Política Pública.

Agradecemos la colaboración al Instituto Global de Altos Estudios en Ciencias Sociales por posibilitar la publicación y difusión de este documento de investigación, en el marco de la Cátedra Iberoamericana de Alfabetización y Educación Permanente.

Sirva pues, este documento como un aporte a la reflexión e intercambio de ideas, así como un estímulo a la investigación y producción de conocimiento en materia de Alfabetización y Educación Permanente de Personas Jóvenes y Adultas, ámbito imprescindible para combatir la pobreza y la inequidad en nuestro país y saldar la deuda histórica que tiene nuestra región y, en específico la República Dominicana, con los jóvenes y adultos que han sido excluidos de oportunidades educativas pertinentes y de calidad.

Catalina Andújar Scheker

Directora de la OEI en R.D.

Presentación I-Global

El trabajo “El Plan Nacional de Alfabetización Quisqueya Aprende Contigo: Una política pública social en República Dominicana. Apreciaciones desde la Complejidad.”, con la autoría de LUZ INMACULADA MADERA, reúne características muy particulares, que nos hace verlo como auténticamente excepcional.

Las aludidas características son de variada índole: En primer lugar el trabajo versa acerca de las experiencias concretas tomadas de un proceso social actualmente en marcha en la República Dominicana: La alfabetización masiva, “Quisqueya aprende contigo”, de parte considerable de la población del país. En otras palabras, está basado en evidencias empíricas constatables y de innegable importancia nacional. Ello solo bastaría para dotar de una connotación especial al trabajo.

No obstante, el mismo presenta características adicionales que lo dotan de significación especial. Se trata de un esfuerzo muy loable de conceptualización de la mencionada evidencia empírica. Y siempre que se articulan una bien recopilada base empírica, con una bien orientada conceptualización teórica, emerge un “valor agregado” en su resultado que aporta un valor heurístico apreciable a la aprehensión del proceso indagado.

Pero como si todo ello fuese poco, la mencionada conceptualización realizada en el trabajo que presentamos –e incluso la propia orientación concreta del proceso alfabetizador, por parte del equipo al frente de su coordinación nacional, liderado en un principio por el Director de Programas Especiales del gobierno dominicano, Pedro Luis Castellanos, aprovechan la orientación implementadora práctica, conceptual y de estrategias de indagación, aportadas por ese nuevo y emergente campo del Saber contemporáneo que constituye el denominado Pensamiento Complejo y las Ciencias de “la Complejidad”.

Este nuevo Saber emergente contemporáneo, con sus características transdisciplinares, holísticas y no-lineales, surgido en el último tercio del recién finalizado siglo, posibilita instrumentar y caracterizar el proceso de alfabetización masiva como una proceso de cambio y transformación

de la sociedad dominicana (una dinámica social) sistémico-compleja, adaptativa y evolutiva. Esta circunstancia apuntada le confiere particular originalidad al trabajo de la autora que sus futuros lectores tiene en sus manos.

Pedro Luis Sotolongo

Coordinador pro tempore del Capítulo COMPLEJIDAD-RD.

Prólogo

El Plan Nacional de Alfabetización “Quisqueya Aprende Contigo”, se originó en el Decreto Presidencial No 546-12, fechado el 10 de septiembre 2012, el cual declaró de alta prioridad nacional la alfabetización de jóvenes y adultos, designó la Junta Nacional de Alfabetización y el Equipo Técnico Nacional. En octubre del 2012 la Junta Nacional aprobó el Plan Nacional, sus lineamientos estratégicos, organizativos y operativos y sus metas.

Este Plan es a su vez un componente de la estrategia general Quisqueya sin Miseria, que incluye el Plan Nacional de Protección y Atención Integral a la Primera Infancia “Quisqueya Empieza Contigo”, y el Plan de Desarrollo Local Integral en territorios priorizados “Quisqueya Somos Todos”. Esta estrategia general contribuye a los esfuerzos de reducción de la pobreza y la exclusión social, así como a la construcción de ciudadanía activa.

El Censo Nacional de Población 2010 reportó una tasa de analfabetismo del 13% (851,396 personas de 15 años y más). El Plan se propone como primer objetivo, que estas personas tengan la oportunidad de alfabetizarse, pero también se propone en otros cuatro objetivos que tengan la oportunidad de continuidad educativa, para completar la educación básica y capacitación laboral, ampliar sus oportunidades de emprendimiento, de asociarse y en general, de fortalecer su condición ciudadana.

Iniciada su ejecución en enero 2013, para fines de agosto 2014 el Plan había logrado incorporar más de 670,000 personas voluntarias a los núcleos de aprendizaje, los cuales son conducidos por más de 50,000 personas alfabetizadoras voluntarias. Más de 2,000 personas participan voluntariamente en las juntas de alfabetización a nivel nacional, provincial, municipal y local. Más de 1000 organizaciones gubernamentales, no gubernamentales, académicas, basadas en la fe y de base social y comunitaria, participan activamente.

El Plan se ha convertido en uno de los más amplios y activos movimientos sociales que han acontecido en el país por muchos años. Una red de redes, donde predominan las relaciones sistémicas, más que jerárquicas. Fuertemente descentralizado, con espacios propicios para la

creatividad e innovación a todos los niveles. En cierto sentido, el Plan resume a su interior toda la complejidad de la sociedad dominicana, en espacios organizativos donde se expresa la diversidad y pluralidad del país, y muestra que esa diversidad es una fuerza constructiva, y que el voluntariado se puede constituir en un rasgo de nuestra identidad nacional, definida en sentido positivo.

El Plan ha incorporado innovaciones en muchos aspectos: en el modelo pedagógico, en los modelos de gestión, en las formas de interacción entre múltiples actores sociales, y sus repercusiones probablemente superarán con mucho el hecho pedagógico de la alfabetización en sentido estricto, para incidir en cambios culturales, políticos, económicos, en los modelos de gestión pública y en la distribución del poder. Constituye en sí mismo un sistema con dinámicas complejas, abierto y en intensa interacción con otros sistemas. En estas dinámicas han emergido fenómenos, formas organizativas, interacciones, que no necesariamente fueron inicialmente previstas, pero han contribuido significativamente a los resultados.

Por estas y otras características, el Plan de Alfabetización es una oportunidad para muchas disciplinas, un reto a producir conocimientos que permitan al país conocer mejor la obra que va construyendo paso a paso, como crece la hierba.

La riqueza de estas dinámicas e interacciones, sin embargo, desafían los esfuerzos de comprensión desde perspectivas reduccionistas y disciplinares. El trabajo de la Dra. Inmaculada Madera intenta aproximarse a la comprensión del Plan desde la perspectiva de la Complejidad. No pretende explicaciones a base de leyes generales, ni juicios valorativos, se orienta más hacia la comprensión, en una perspectiva epistemológica más cercana a la hermenéutica.

Esto confiere al presente trabajo, no obstante la modestia de sus dimensiones, una gran relevancia, por su carácter pionero, que no niega o rechaza otros abordajes posibles, pero permite ampliar sus posibilidades. Nos desafía intelectualmente, a quienes hemos tenido responsabilidades de conducción del Plan, y a quienes de una u otra manera hemos estado involucrados directa o indirectamente en esta epopeya nacional tan unitaria y al mismo tiempo plural, a mirar más allá de los límites de las profesiones y disciplinas, nos lleva de la mano, con estilo pedagógico, hacia territorios epistémicos donde la incertidumbre, la emergencia de dinámicas y formas organizativas, aparecen más ampliamente comprensibles.

La autora, tuvo acceso a muchos de los documentos informativos elaborados por organismos de conducción del Plan, y muchos otros inéditos, además de participar en numerosas conversaciones

y pacientes reflexiones compartidas, desde sus inicios, con directivos del Plan de Alfabetización. Al mismo tiempo, apela a su familiaridad con la producción conceptual y metodológica del pensamiento y las ciencias de la Complejidad que no siempre han sido accesibles a quienes gestionan políticas públicas. Su experiencia y formación académica le han permitido mantener el rigor necesario para no deslizarse hacia un campo meramente especulativo, sin rendirse ante los límites de tradicionales técnicas disciplinarias. Se aleja de la tentación predictiva, sin perder el carácter científico y académico, dejando abierto un amplio espacio para seguir avanzando en el esfuerzo de producción de conocimientos y para fortalecer el Plan Nacional de Alfabetización.

Quienes tengan la oportunidad de leer este texto, desde el mundo de las experiencias de gestión pública, encontrarán que les permite ampliar su comprensión sobre Quisqueya Aprende Contigo, pero encontrará también herramientas que le incitarán a ampliar los abordajes conceptuales y metodológicos sobre sus prácticas sociales, y posiblemente lo tentarán a repensar las políticas públicas sociales y la gestión pública en general.

Para quienes ya trajinan el campo del pensamiento y las ciencias de la Complejidad, motivados por la búsqueda de una mayor y mejor comprensión del mundo contemporáneo, leer este texto podría ser una oportunidad para reflexionar críticamente sobre la potencialidad de estos abordajes emergentes, pero tal vez también podrían sentirse desafiados a continuar sus esfuerzos de aplicación práctica en campos de interés nacional.

Pedro Luis Castellanos

Miembro de la Junta Nacional y del Equipo Técnico Nacional



Índice

1. RESUMEN	13
2. INTRODUCCIÓN	15
3. PROBLEMA DE ESTUDIO	19
4. FUENTES DE INFORMACIÓN Y TIPO DE ESTUDIO	21
5. PRINCIPALES ASPECTOS REVISADOS.....	23
6. PRINCIPALES HALLAZGOS Y RESULTADOS	25
6.1. Resultados del Plan Nacional de Alfabetización Quisqueya Aprende Contigo.....	25
6.2. Quisqueya Aprende Contigo como política pública de inclusión social y reducción de la pobreza: Una mirada desde la Complejidad.	27
6.3. La propuesta pedagógica del Plan Nacional de Alfabetización Quisqueya Aprende Contigo.....	30
6.4. Organización y gestión del Plan Nacional de Alfabetización Quisqueya Aprende Contigo.....	34
7. DISCUSIÓN DE LOS HALLAZGOS Y RESULTADOS	41
7.1. El Plan Nacional de Alfabetización Quisqueya Aprende Contigo como estrategia compleja de cambio social y educativo	42
7.2. Gestión de políticas públicas sociales y Complejidad.	43
7.3. El Plan Quisqueya Aprende Contigo, redes e interacción entre agentes.	45
7.4. Transectorialidad, transdisciplinaridad y el Plan Nacional de Alfabetización.....	47
7.5. Hacia la superación de enfoques lineares incrementalistas.....	49
8. CONCLUSIONES Y RECOMENDACIONES	51
9. BIBLIOGRAFÍA CONSULTADA	53



1. Resumen

Los sistemas educativos, al igual que las sociedades en las cuales operan, pueden ser comprendidos como sistemas complejos en permanente cambio y auto organización. Estas dinámicas de transformación se ven impulsadas por procesos emergentes que propician la reconfiguración de estos sistemas. El Plan Nacional de Alfabetización Quisqueya Aprende Contigo, de la República Dominicana, es una iniciativa que ha promovido cambios profundos en la dinámica educativa nacional. Establecido como una política pública social de alta prioridad², este Plan forma parte de la estrategia Quisqueya sin Miseria, dirigida a reducir la pobreza y la exclusión social construyendo ciudadanía³. “Quisqueya Aprende Contigo” se ha constituido en un amplio movimiento social plural que integrada los distintos sectores de la sociedad y ha sido construido sobre el estímulo al compromiso voluntario en gran escala.

Iniciada su ejecución el 07 de enero 2013, para principios de septiembre de 2015 el Plan había conseguido incorporar 891,385 analfabetas y más de 594,327 personas han egresado con competencias básicas de lectura, escritura y cálculo⁴. Esta iniciativa ha sido un campo fértil para la innovación en el modelo pedagógico en la educación de jóvenes y adultos y en el modelo de gestión de políticas públicas sociales. Muchas de estas innovaciones, consideradas clave para los logros alcanzados hasta ahora, constituyen “hipótesis de trabajo” que la práctica va permitiendo validar⁵.

El presente trabajo postula que algunas de estas innovaciones clave pueden ser mejor comprendidas desde la perspectiva de la Complejidad y, en consecuencia, apreciar mejor sus aportes, potencialidades y eventuales limitaciones y riesgos. Basado en la revisión de documentos,

.....
2 Decreto Presidencial No. 546-12. Quisqueya Aprende Contigo. Santo Domingo, 07 de septiembre 2012.

3 Decreto Presidencial No. 491-12. Quisqueya sin Miseria. Santo Domingo, 21 de agosto del 2012.

4 Boletín de Alerta Semanal No. 132. Plan Nacional de Alfabetización Quisqueya Aprende Contigo, 01 de septiembre 2015.

5 En el contexto del Pensamiento Complejo y las Ciencias de la Complejidad la proyección de dinámicas que orienten y movilicen los procesos sociales hacia su adyacente posible se aproximan más bien a la idea de “premisas de trabajo”. NA

materiales publicados y en entrevistas a algunos de los responsables de la conducción estratégica del Plan, este estudio intenta contribuir a comprender el Plan Nacional de Alfabetización Quisqueya Aprende Contigo abordando algunas de sus dinámicas de innovación en lo pedagógico, como gestión pública y como proceso social entendido como una aplicación práctica del Pensamiento Complejo y La Ciencias de la Complejidad.

2. Introducción

El Pensamiento Complejo y las Ciencias de la Complejidad indagan acerca del cambio y la transformación del mundo, en cuanto totalidad sistémica compleja. Innumerables ámbitos configuran esta realidad multidimensional y dinámica, los cuales comparten su naturaleza esencial –sistémica y compleja-. El objeto de este trabajo refiere a la Complejidad reflexionada desde el ámbito educativo y a la Educación pensada desde la Complejidad. El campo de estudio es el Plan Nacional de Alfabetización como fenómeno emergente que ha impulsado cambios y transformaciones sustantivas en el sistema educativo nacional y en la sociedad dominicana, durante el periodo 2012-2015.

En la República Dominicana, a lo largo de décadas, el sistema educativo ha mostrado rezagos importantes en su capacidad histórica de promover las transformaciones sociales que requiere una sociedad en desarrollo, asimétrica y vulnerable. Esta realidad se vio agudizada en las últimas décadas por el impacto de políticas públicas que privilegiaron el crecimiento financiero frente a la equidad social.

Visto desde la Complejidad, la sociedad dominicana de estos años puede ser interpretada como un sistema complejo alejado del equilibrio, entendido este último como calidad de vida y oportunidades de desarrollo para todos, es decir de justicia. El Pensamiento Complejo también contempla la emergencia de nuevas y desafiantes soluciones sociales, dada la capacidad inherente a los sistemas complejos de auto-organizarse.

Múltiples dinámicas –cotidianas y extraordinarias- conspiran, “en-redadas”, a favor de un cambio y una transformación que tome en cuenta lo (s) que ha (n) sido tradicionalmente dejado (s) fuera. De esta manera surgen “dinámicas atractoras” que contribuyen a reconfigurar la realidad social al promover y legitimar un nuevo saber, un nuevo deseo, un nuevo poder y un nuevo discurso⁶, resultado de actividades y acciones sociales innovadoras, orientadas a impulsar la equidad.

.....
6 Ver P. Sotolongo, 2006.

En el periodo comprendido entre los años 2012 y 2015, la República Dominicana ha impulsado y sostenido una iniciativa compleja, de carácter educativo, que ha redimensionado el rol social de la educación y el papel central del sistema educativo dominicano en el cambio y la transformación social que requiere el país: El Plan Nacional de Alfabetización “Quisqueya Aprende Contigo”, PNA QAC. Como fenómeno emergente, este Plan fue establecido como una política pública social de alta prioridad nacional, componente de una estrategia mayor: Quisqueya sin Miseria, que busca reducir la pobreza y la exclusión social, construyendo ciudadanía⁷.

Surgido como una decisión gubernamental⁸, se ha constituido en un amplio movimiento social plural, al cual se ha incorporado la casi totalidad de sectores de la sociedad y ha construido sobre el estímulo al compromiso voluntario en gran escala. Ello ha promovido el surgimiento de nuevos patrones de interacción social⁹, sustentados en la voluntad, el compromiso patrio, la solidaridad y la permanente construcción de viabilidad.

Entre los sectores involucrados se incluye las universidades y sus asociaciones, las iglesias de diversa denominación, organizaciones no gubernamentales (ONG), organizaciones comunitarias, empresariales y sindicales, además de ministerios, autoridades gubernamentales, equipos técnicos en educación y, sobre todo, más de 900 mil dominicanos y dominicanas -maestros, estudiantes universitarios, profesionales, activistas sociales, ciudadanos-, involucrados en núcleos de aprendizaje, sea como alfabetizados, sea como alfabetizadores.

El PNA QAC se plantea la superación del analfabetismo en jóvenes y adultos en la República Dominicana, es decir lograr que la tasa sea menor del 5%. El año 2014 fue decretado como “Año de la Superación del Analfabetismo”¹⁰. El IX Censo Nacional de Población y Vivienda 2010¹¹ encontró 851,396 personas jóvenes y adultas analfabetas (tasa 12.83%)¹², no obstante los reiterados esfuerzos gubernamentales realizados en el pasado y el presente siglo para superar

.....

7 Decreto Presidencial No. 491-12. Quisqueya sin Miseria. Santo Domingo 21 de agosto del 2012.

8 Decreto Presidencial No. 546-12. Quisqueya Aprende Contigo. Santo domingo 07 de septiembre 2012.

9 Ver P. Sotolongo (2006).

10 Decreto Presidencial 375-13. Santo Domingo. República Dominicana. Diciembre 2013.

11 Oficina Nacional de Estadísticas. IX Censo Nacional de Población y Vivienda. 2010.

12 Aunque algunas personas consideran que posiblemente el número de analfabetas era superior al reportado por el Censo, esta es la cifra oficial y el Plan Quisqueya Aprende Contigo la ha tomado como línea de base.
NA

el analfabetismo como problema social en el país¹³. Tanto el Ministerio de Educación, a través de la Dirección General de Educación de Jóvenes y Adultos, organizaciones basadas en la fe, ONG, otras instituciones del gobierno central y gobiernos locales impulsados por liderazgos políticos, han realizados esfuerzos diversos en ese sentido, la mayoría de ellos con resultados positivos a nivel de las personas incorporadas.

Sin embargo, la tasa de analfabetismo en personas de 15 años y más ha permanecido muy elevada y, de acuerdo con la UNESCO, muy difícilmente la República Dominicana alcanzaría la meta de reducir el analfabetismo a la mitad para el 2016, a lo cual se comprometió en el marco de los acuerdos de Educación para Todos¹⁴.

Al pretender superar los factores y procesos que no permitieron alcanzar los resultados deseados por esfuerzos previos, el PNA QAC ha sido innovador en muchos aspectos, sobre todo en el modelo pedagógico y en el modelo de gestión. Muchas de estas innovaciones son consideradas clave para los logros alcanzados hasta ahora. Sin embargo, aún no han sido objeto de una mayor revisión sobre sus fundamentos conceptuales.

En el presente trabajo se postula que algunas de estas innovaciones clave pueden ser mejor comprendidas desde la perspectiva de la Complejidad, se explora las raíces epistemológicas y científicas de algunos de las dinámicas de cambio que se han desarrollado y desde esta comprensión, intenta apreciar mejor sus aportes, potencialidades y eventuales limitaciones y riesgos.

Basado en la revisión de documentos, materiales publicados y entrevistas a algunos de los responsables de la conducción estratégica del Plan, este aporte contribuye al estudio del PNA QAC en algunas de sus dinámicas de innovación en lo pedagógico, como gestión pública y como proceso social, así como al desarrollo de aplicaciones prácticas del Pensamiento Complejo y las Ciencias de la Complejidad trabajadas durante la Especialidad impartida por el IGLOBAL en el periodo 2012-2013.

.....
13 En el Plan Operativo del Plan Nacional de Alfabetización. Junta Nacional de Alfabetización de octubre 2012 se hace constar que diversas iniciativas han sido desarrolladas durante la tiranía trujillista y al menos 6 planes oficiales impulsados desde el Ministerio de Educación desde 1961.

14 UNESCO. Informe Mundial Educación para Todos 2013.



3. Problema de Estudio

El Plan Nacional de Alfabetización Quisqueya Aprende Contigo es en sí mismo un sistema con dinámicas complejas, adaptativas y evolutivas que acontece en el seno del sistema nacional de educación y sus dinámicas, el cual existe y se desarrolla en el marco del sistema social, económico y político nacional. La formulación y ejecución del Plan ha tenido que afrontar y resolver las dinámicas que en la complejidad de todos estos sistemas y subsistemas entrelazados desfavorecen el logro de sus propósitos, a fin de construir sobre la base de fortalecer aquellas que van en su favor. Esto ha implicado asumir decisiones y llevar a cabo nuevas acciones en el campo de lo educativo, lo político, lo social y lo económico, entre otros.

El problema de estudio planteado para este trabajo ha sido identificar y tratar de comprender algunas de estas respuestas innovadoras que han sido introducidas como “soluciones”, las cuales propician la generación de dinámicas alternativas y favorables a la alfabetización y a la inclusión social, propósitos del Plan Nacional de Alfabetización Quisqueya Aprende Contigo. Muchas de ellas constituyen “emergencias” en los sistemas mencionados.

En el presente trabajo se revisan algunas de las innovaciones incorporadas en el Plan Nacional de Alfabetización Quisqueya Aprende Contigo como política pública social, como modelo pedagógico y como modelo de gestión, indagando sus raíces epistemológicas y científicas. Se aporta a su comprensión desde la perspectiva de la Complejidad y se señala como conclusiones algunas posibles fortalezas, limitaciones y riesgos.



4. Fuentes de información y tipo de estudio

En lo relativo al Plan Nacional de Alfabetización Quisqueya Aprende Contigo, se ha revisado los principales documentos y materiales producidos por el Equipo Técnico Nacional del Plan (algunos inéditos) y se realizaron entrevistas y diálogos con algunos de los principales conductores estratégicos de Plan. Entre ellos el entonces Coordinador Nacional, Director de la Dirección General de Programas Especiales de la Presidencia -DIGEPEP- y Coordinador del Equipo Técnico Nacional, Dr. Pedro Luis Castellanos¹⁵; la Lic. Miriam Camilo, responsable pedagógica en el Equipo Técnico Nacional y Directora General de Educación de Jóvenes y Adultos del Ministerio de Educación y el Lic. Luis Holguín Veras, Director de Alfabetización de la DIGEPEP. También se revisó materiales bibliográficos sobre los temas tratados para fundamentar y ampliar las apreciaciones y la comprensión.

Se trata de un “estudio de revisión”, según la clasificación asumida por el IGLOBAL y la Coordinación Académica de la Especialidad. Con un enfoque predominantemente hermenéutico, trata de ampliar la comprensión de algunos aspectos clave del Plan Quisqueya Aprende Contigo, con lo cual se espera contribuir a enriquecerlos y a identificar fortalezas y potenciales limitaciones y riesgos.

Desde la perspectiva de la Complejidad, los principales referentes epistemológicos han sido asumidos a partir de la revisión de la bibliografía seleccionada, dentro de las cuales destacan autores como E. Morín, B. Mandelbrot, B. Nicoliescu, P. Sotolongo, M. Espina, E. Cruz, entre otros. Asimismo, han sido consultados los materiales de estudio aportados a lo largo de la Especialidad en Pensamiento Complejo, Ciencias de la Complejidad y Teoría del Caos del IGLOBAL, cohorte 2012-2013.

.....

15 La Dirección de Programas Especiales de la Presidencia – DIGEPEP fue creada mediante el Decreto 491-12 de fecha 21 de agosto 2012, con el fin de promover la reducción de la pobreza y la exclusión social desde un enfoque de derechos integral, sistémico, participativo y de base territorial, a partir de la implementación del Programa General Quisqueya sin Miseria que incluye tres componentes básicos: “Plan Quisqueya Aprende Contigo”, “Plan Quisqueya Empieza Contigo” y “Plan Quisqueya Somos todos”. (Ver <http://digepep.gob.do/2011-08-15-05-52-35/quienes-somos>).



5. Principales aspectos revisados

El enfoque que permea los procesos de indagación, reflexión y elaboración de este estudio parte de considerar la sociedad y sus componentes como sistemas dinámicos complejos en permanente cambio y transformación. El sentido –identitario– del cambio emergente está relacionado a la información –contextual, histórica, epistemológica, otras– que dota de coherencia y organizacionalidad al fenómeno, su naturaleza material –el Plan Nacional de Alfabetización Quisqueya Aprende Contigo como sistema dinámico–, y la energía –fuerzas sociales, políticas, económicas– que lo sustentan¹⁶.

Desde esta perspectiva ha sido abordada la problemática de la educación en jóvenes y adultos en la República Dominicana y las soluciones emergentes acaecidas en los últimos tres años. La atención educativa de los jóvenes y adultos (15 años y más) ha significado un desafío de gran envergadura para el estado y la sociedad dominicanos. No obstante la consciencia generalizada en casi todos los sectores sociales sobre la ingente necesidad de superar la acumulación histórica de personas analfabetas a fin de elevar la calidad de vida de todos, reducir la pobreza mediante el desarrollo de oportunidades y capacidades e incrementar la productividad del sistema productivo nacional, los numerosos esfuerzos realizados por el Ministerio de Educación y por organizaciones de la sociedad civil no habían tenido el éxito requerido.

Alrededor de 100 organizaciones civiles han desarrollado experiencias de alfabetización en los últimos 20 años. Ellas han constituido la Red Nacional de Alfabetización. Prácticamente todos los gobiernos del país, desde 1961, han ejecutado desde el Ministerio de Educación planes de alfabetización con vocación nacional. Sin embargo, el último Censo Nacional constató una tasa de analfabetismo de 12.83% y 851.396 personas analfabetas (de 15 años y más)¹⁷, no obstante los esfuerzos importantes realizados para reducirla¹⁸.

.....
16 Fuentes más generales del cambio y la transformación, en P. Sotolongo (2010).

17 Oficina Nacional de Estadística. IX Censo Nacional de Población y Vivienda 2010.

18 El Plan Nacional de Alfabetización en su documento oficial aprobado en octubre 2011 identifica y reconoce la iniciativa desarrollada durante la tiranía trujillista y al menos 6 planes oficiales impulsados desde el Ministerio de Educación desde 1961. Entre ellas se destaca: Programa Especial de Educación Ciudadana (PEEC) (1982–

El Plan Nacional de Alfabetización se plantea superar las principales restricciones que han sido identificadas en experiencias previas, que pudieron haber incidido en que las mismas no alcanzaran el propósito de superar el analfabetismo como problema social en el país. Esto ha conllevado a incorporar importantes innovaciones. Entre ellas se destacan:

- a)** Asumir la alfabetización como una política pública nacional, con un enfoque sistémico y transectorial y no solo como responsabilidad y compromiso de algún sector particular gubernamental o no gubernamental.
- b)** Configurar un modelo pedagógico en el cual la alfabetización es una oportunidad de aprendizaje para la vida y durante toda la vida, así como incorporar la educación no formal y la educación popular.
- c)** Desarrollar un modelo de gestión descentralizado y plural, que promueve alianzas estado sociedad y espacios de cogestión y corresponsabilidad.

En el presente trabajo la reflexión se centra en los tres aspectos ya mencionados, considerados clave para el éxito del Plan. Se ha tratado de identificar en ellos dinámicas innovadoras, rastreando sus raíces conceptuales y su comprensión desde la Complejidad.

1986), Programa de Alfabetización y Educación Básica de Adultos (PRALEB) (1993-2001), Jornada Nacional de Alfabetización (JNA) desde 1997 en alianza con muchos sectores sociales, dando como resultado la conformación de la Red Nacional de Alfabetización que se mantiene a la fecha e integrando diversidad de textos y propuestas metodológicas, Programa de Alfabetización en Zonas Fronterizas y Samaná (2000-2004), Proyecto Solidaridad, en coordinación con el Gabinete Social de la Presidencia, Programa Nacional de Alfabetización: Patria Letrada (2008-2011).

6. Principales hallazgos y resultados

6.1. Resultados del Plan Nacional de Alfabetización Quisqueya Aprende Contigo

Esta iniciativa se ha consolidado como un complejo sistema de redes dinámicas interconectadas, que articula innumerables acciones y relaciones innovadoras -previstas y emergentes-, el cual ha contribuido a reconfigurar la educación de jóvenes y adultos y el escenario educativo nacional. Este cambio y transformación ha tenido como base dinámicas pedagógicas (alfabetización, continuidad educativa, capacitación laboral, educación no formal, modelo flexible), sociales (participación ciudadana, voluntariado sustentado en la solidaridad, ruptura de los esquemas tradicionales de relaciones de poder), organizativas y de gestión (redes dinámicas interactivas -juntas de alfabetización, núcleos de aprendizaje-, descentralización educativa). Esta compleja articulación de estrategias y actores ha promovido la inclusión social y económica, el empoderamiento y la participación ciudadana de los jóvenes y adultos que no habían tenido la oportunidad de ejercer su derecho inalienable a la educación.

El Plan Nacional de Alfabetización Quisqueya Aprende Contigo ha propiciado la emergencia de nuevos patrones de comportamiento y ha recuperado fuerzas y experiencias latentes, que han impactado la dinámica personal-social de miles de ciudadanos en el país. Esto le confiere carácter de “atractor social” que ha favorecido el surgimiento de nuevas experiencias y correlaciones en torno al esfuerzo colectivo de construir capacidades nacionales para el desarrollo teniendo como punto de partida y encuentro la alfabetización. Ello contribuye a resituar la educación dominicana y su sistema educativo en su necesario rol de cambio y transformación social, en procura de una calidad de vida para todos.

Iniciada su ejecución el 07 de enero 2013, para principios de septiembre del 2015 este Plan había conseguido incorporar 891,385 analfabetas y contaban haber egresado más de 594,397 personas con competencias básicas de lectura, escritura y cálculo¹⁹. Más del 80% de los egresados han demandado oportunidades para continuar estudiando la educación básica y capacitaciones laborales. Estos resultados son valorados como exitosos tanto por los responsables de la gestión del Plan como por diversos sectores de la sociedad.

.....
19 Plan Nacional de Alfabetización. Boletín de Alerta Semanal No. 132. Equipo Técnico Nacional. Santo Domingo, República Dominicana, septiembre 2015.

Además, se han producido importantes resultados cualitativos, en los cuales se revela la naturaleza compleja del fenómeno estudiado. Entre los principales resultados cualitativos alcanzados, los directivos del Plan destacan:

- a)** El desarrollo de una muy amplia y diversa red de solidaridad, que se ha traducido en 56,038²⁰ alfabetizadores voluntarios capacitados, alrededor de 1,200 personas de diferentes vocaciones y orientaciones políticas, religiosas que, desde las juntas de alfabetización llevan a cabo las tareas administrativas y de gestión en forma voluntaria. Este fortalecimiento y visibilidad positiva de la acción voluntaria como base del desarrollo ciudadano podría tener repercusiones no planificadas en diversos otros campos de lo público, siempre que se creen las condiciones suficientes.
- b)** El hecho que más de 890,000 personas jóvenes y adultas, tradicionalmente excluidas, emerjan de los núcleos de aprendizajes de “Quisqueya Aprende Contigo” con una conciencia de sí permeada por la participación en un programa que enfatiza en el conocimiento y comprensión de los deberes y derechos ciudadanos, representa uno de los movimientos sociales de construcción de ciudadanía activa mas importantes que haya ocurrido en el país, al menos desde el inicio del régimen democrático en 1961.
- c)** El fortalecimiento de un enfoque pedagógico que rescata y legitima la educación no formal y la educación popular y que se asienta en los principios de aprendizajes para la vida y durante toda la vida. Este enfoque, predominante en la alfabetización, ha sido articulado armónicamente con las estructuras de la educación formal.
- d)** La superación del “modelo escolar” en la educación de adultos. Flexibilidad en cuanto a los horarios, lugares y promoción de enseñanza-aprendizaje como intercambio de saberes, con énfasis en el aprendizaje, más que en la enseñanza.
- e)** El fortalecimiento de la autoestima personal, familiar y comunitaria, y estímulo para continuar estudiando y para el emprendimiento económico, así como para la organización y participación social.
- f)** Emergencia de espacios de gestión en los que se articulan sectores y actores cuyas diferencias dificultan el trabajo conjunto en otros campos de lo público, las cuales han dado lugar a nuevas relaciones sociales.

.....

20 Boletín de Alerta Semanal No. 132. Plan Nacional de Alfabetización Quisqueya Aprende Contigo, 01 de septiembre 2015.

6.2. El Plan Nacional de Alfabetización Quisqueya Aprende Contigo como política pública de inclusión social y reducción de la pobreza: una mirada desde la Complejidad.

A finales del pasado Siglo XX, las autoridades de la UNESCO entendieron necesario promover una reflexión crítica en torno a la educación y los desafíos que sobre ella gravitaban en un contexto globalizado y disímil. Desde hacía algunas décadas, enfoques emergentes ocupaban creciente espacios de debate y discusión, cuestionando las formas tradicionales del saber y la ciencia. En este escenario, el pensador francés Edgar Morín –impulsor del Pensamiento Complejo- plantea la urgencia de promover cambios profundos en la dinámica social a nivel planetario, incluyendo el ámbito educativo. El fin último de esta transformación apunta hacia la construcción de un mundo más justo, humano, consciente y sostenible.

De este modo surgen “Los Siete Saberes para la Educación del Futuro”, los cuales sintetizan los principales retos que enfrentan las sociedades y sus sistemas educativos en el presente: trascender las cegueras del conocimiento: el error y la ilusión, promover un conocimiento pertinente, enseñar la condición humana, enseñar la identidad terrenal, educar para enfrentar las incertidumbres, enseñar la comprensión y promover la ética del género humano²¹.

El cambio integral y radical que exige la educación del presente incluye, entre otras transformaciones, la articulación dinámica de los distintos componentes y actores de los sistemas educativos, la vinculación con el sistema social y la dinámica del desarrollo, la redefinición de interacciones no lineales, la construcción de contenidos integrados, saberes pertinentes, la formación transdisciplinar, ética y reflexiva, capaz de promover la transformación práctica y la solución de problemas en las distintas dimensiones de la vida particular y colectiva. Una educación para la desalienación –educación liberadora-, entendida como construcción colectiva horizontal, democratizadora, creativa y auto gestionada²².

En las últimas décadas, la idea de una educación transformada y transformadora, derecho humano inalienable, ha abierto nuevas ventanas tanto en el enfoque de la Complejidad como saber, así como en la reflexión educativa. Esta visión ha permeado el discurso educativo - y en algunos casos su praxis- respaldada por numerosas iniciativas, acuerdos, cumbres y cónclaves nacionales, regionales e internacionales.

.....
21 Morín, E. (1999).

22 Freire, P. (1969, 1993).

Marco político, normativo y estratégico favorable para el cambio y la transformación de la alfabetización y la educación de jóvenes y adultos en la República Dominicana.

La dinámica social y educativa configura realidades complejas, condicionadas por su historicidad y su contexto local, regional, planetario. Así, la segunda década del presente Siglo XXI inicia en el país con una Constitución Política de la República Dominicana reformada -año de 2010-, en la cual la nación dominicana se hace eco de los cambios paradigmáticos a nivel educativo y asume la noción de “educación de calidad” como derecho inherente a todos los ciudadanos, fundamento de la equidad social. En su artículo 7 establece que la República Dominicana es un Estado Social y de Derechos y en su artículo 63, que se refiere al Derecho a la Educación, acápite 6, señala que “Son obligaciones del Estado la erradicación del analfabetismo y la educación de personas con necesidades especiales y con capacidades excepcionales”.

Estos cambios a nivel constitucional han redimensionado el significado político, estratégico y social de otros instrumentos públicos de carácter educativo, resituando su valor y su impacto sobre la educación en general y la educación de jóvenes y adultos en particular. El artículo 53 de la Ley General de Educación 66-97 establece la alfabetización y la educación de jóvenes y adultos como un componente fundamental del sistema educativo nacional. Así mismo, la Política Educativa No. 2 del Plan Decenal de Educación 2008-2018 tiene como propósito: “Consolidar, expandir y diversificar el Nivel de Educación Media y la modalidad de Educación de Adultos de calidad, con el objetivo de crear ciudadanía y como paso al mercado laboral y/o a la educación superior”.

La Ley Orgánica de la Estrategia Nacional de Desarrollo 2010-2030 establece “Ampliar la cobertura de los programas de alfabetización de adultos hasta lograr la erradicación del analfabetismo”, como un destacado componente en las políticas de inclusión social. El reconocimiento de la educación como derecho ha propiciado un amplio consenso nacional en torno a la reforma del sistema educativo nacional, el cual se ha traducido en el incremento de la disponibilidad presupuestaria hasta niveles no alcanzados con anterioridad (4% del PIB) y en la firma del Pacto Nacional para la Reforma Educativa en la República Dominicana (Pacto Educativo). En este último se han consensuado las grandes metas y líneas de acción para la educación al 2030, incluyendo el subsistema de jóvenes y adultos.

Asimismo, en septiembre 2012 la alfabetización fue decretada “alta prioridad nacional”, mediante el Decreto Presidencial 546-12 que establece el Plan Nacional de Alfabetización Quisqueya Aprende Contigo, situando la alfabetización y la educación para la vida y el trabajo como una política pública

social priorizada al más alto nivel del gobierno, entendida como componente de una estrategia mayor que persigue reducir la pobreza y la exclusión social (Quisqueya sin Miseria).

Estos hechos representan en sí mismos una innovación con respecto a experiencias de alfabetización anteriores en el país, cuya responsabilidad generalmente quedó confinada a algunas dependencias del Ministerio de Educación. Su naturaleza innovadora e integral también se traduce en los objetivos amplios del Plan Nacional de Alfabetización Quisqueya Aprende Contigo, así como en su carácter intersectorial e interinstitucional. En ese sentido, el objetivo general del Plan propone:

“Superar el analfabetismo en las personas jóvenes y adultas (15 años y más) propiciando su acceso a la educación, la inclusión social y ciudadana, a oportunidades de desarrollo e inserción al trabajo, para una mejor calidad de vida, mediante un proceso de movilización social nacional”²³.

Sus objetivos específicos²⁴ plantean:

- a)** Lograr la alfabetización de las personas jóvenes y adultas (15 años y más) en todo el país.
- b)** Propiciar que las personas jóvenes y adultas (15 años y más) alfabetizadas continúen sus estudios de educación básica.
- c)** Ampliar oportunidades para que las personas jóvenes y adultas (15 años y más) alfabetizadas mejoren sus competencias productivas.
- d)** Fomentar el emprendimiento y la economía solidaria en las personas jóvenes y adultas alfabetizadas (15 años y más).
- e)** Fortalecer la capacidad de organización y la participación social.

El Plan Nacional de Alfabetización como política pública social responde a un derecho constitucional y traduce el compromiso establecido en la Ley General de Educación 66-97, el Plan Decenal de Educación 2008-2018 y el Pacto Educativo. Además, introduce como innovación la intersectorialidad, donde los resultados no son responsabilidad exclusiva del Ministerio de

23 Plan Quisqueya Aprende Contigo. Plan Operativo. Santo Domingo, octubre 2012.

24 Ídem

Educación, sino de un conjunto de instituciones gubernamentales y no gubernamentales con la participación de la sociedad.

A su vez, asume la alfabetización y la educación de jóvenes y adultos mas alla de un objetivo educativo, como como parte de un esfuerzo mayor dirigido a generar oportunidades y capacidades para mejorar la calidad de la vida y fortalecer la ciudadanía activa y participativa, es decir como un hecho de política social y de política de desarrollo.

6.3. La propuesta pedagógica del Plan Nacional de Alfabetización Quisqueya Aprende Contigo.

El Plan Nacional de Alfabetización Quisqueya Aprende Contigo busca que las personas analfabetas jóvenes y adultas aprendan y desarrollen competencias que potencien sus capacidades y oportunidades para una vida mejor. Para cumplir con este propósito, el Plan debía sostenerse en las oportunidades que presentan las dinámicas inherentes al sistema educativo dominicana y superar sus límites.

El Plan Nacional de Albetización Quisqueya Aprende Contigo en el contexto educativo dominicano.

El sistema educativo nacional, como todo sistema social, es una realidad compleja y multidimensional, la cual cuenta con rasgos particulares. La Ley General de Educación, No. 66-97, en su artículo 28, establece que el sistema educativo de la República Dominicana comprende los tipos de educación formal, no formal e informal. Como educación formal reconoce el proceso integral que va desde la educación inicial hasta la educación superior y que se concretiza en el seguimiento de un currículo oficial de acuerdo a un calendario y horario establecido.

La educación no formal es concebida como el proceso de apropiación de conocimientos, actitudes y destrezas por parte de poblaciones especiales. Aunque busca —de manera paralela— las finalidades de la educación formal, presenta una mayor flexibilidad que esta en cuanto al calendario, horario, duración de los niveles y ciclos, así como una mayor diversidad de los medios de aprendizajes. La incorporación de la educación no formal como opción educativa ha constituido una ventaja significativa a la construcción de un proceso de alfabetización flexible, adaptativo y con una amplia capacidad de auto organización.

Los niveles del sistema educativo están establecidos en el artículo 32 de la Ley de Educación y son los siguientes: Nivel Inicial, Nivel Básico, Nivel Medio y Nivel Superior. Los tres primeros son competencia del Ministerio de Educación (MINERD), en tanto que el último es regulado por

el Ministerio de Educación Superior, Ciencia y Tecnología (MESCyT). La Educación laboral se encuentra a cargo del Instituto Nacional de Formación Técnico Profesional INFOTEP. A través del MINERD se ofrece educación básica y media para jóvenes y adultos, así como capacitación para el trabajo desde las escuelas laborales.

En este contexto, el Plan integró aspectos propios del sistema educativo en general, de la educación formal e informal contemplados en la normativa educativa nacional, para configurar una dinámica educativa innovadora, con mayor capacidad de integrar y movilizar los recursos, actores e instituciones sociales y gubernamentales para el logro de sus objetivos.

Si bien es cierto que en la actualidad el Plan presenta oportunidades de mejora, especialmente para efectos de la continuidad educativa y la capacitación laboral, una vez concluida la fase prioritaria de superación del analfabetismo, la dinámica flexible con la cual el Plan ha utilizado los recursos y las posibilidades que aportan tanto el sistema educativo nacional como la sociedad en general aporta modos y medios de actuación válidos para asumir los desafíos que representa la formación continua de más de 800 mil jóvenes y adultos en el territorio nacional.

La organización de los aprendizajes y sus procesos en el Plan Nacional de Alfabetización Quisqueya Aprende Contigo

Para definir los contenidos y estrategias pedagógicas del Plan, se realizó una amplia consulta con las organizaciones e instituciones con experiencia en proyectos y acciones de alfabetización en el país, personas alfabetizadoras con experiencia en el uso de los materiales elaborados en el país por el MINERD (“Alfabetícemos Ahora”), personas alfabetizadas con estos materiales y especialistas en educación de adultos. Como resultado, se optó por producir un nuevo material didáctico que, aprovechando las fortalezas del referido recurso usado ampliamente en el país, incorporara las sugerencias y observara las críticas formuladas en las consultas realizadas.

Con base en lo anterior, se conformó un equipo interdisciplinario de especialistas a tiempo completo, liderado por la Dirección General de Educación de Personas Jóvenes y Adultas del MINERD, que trabajó en la producción de los nuevos materiales de alfabetización “Quisqueya Aprende Contigo”. Los contenidos de estos materiales, además de promover el desarrollo de competencias básicas de lecto-escritura y cálculo, están directamente relacionados con los deberes y derechos ciudadanos y promueven la organización y participación social. Los mismos fueron evaluados en grupos focales en diversas etapas de su desarrollo.

Los materiales básicos de apoyo que se utilizan en las acciones de alfabetización son:

- a) Material que usará cada persona que se alfabetiza: Guía de Aprendizajes, libreta y lápiz.
- b) Materiales para cada persona alfabetizadora: Guía de Aprendizaje, Guía para orientar los Aprendizajes, rotafolio, camiseta, gorra, bulto para los materiales.

El proceso de alfabetización ha sido concebido para ser completado en un promedio de seis meses, durante encuentros semanales frecuentes (15 horas o más). Esta dinámica flexible se adapta a las necesidades y posibilidades de las personas y sus contextos, aun cuando cumple con los requisitos y directrices que dan coherencia y validez al Plan de Alfabetización.

El Plan aplica una metodología socio cultural y ha asumido los siguientes criterios:

- a. Predomina la educación no formal y se rescata y valora la educación popular. Aun cuando el Plan cuenta con objetivos, programa y competencias a lograr, es flexible en el espacio y el tiempo y no requiere como condición la participación de educadores profesionales. Los “educadores sociales” surgen de múltiples espacios de la vida social. Los alfabetizadores voluntarios, en su mayoría, son estudiantes y profesionales no necesariamente del campo de la pedagogía. Sus principales herramientas, además de la capacitación como alfabetizador, suelen ser otros atributos más cercanos al liderazgo social, a la calidad de la interacción entre educador y educando, la inserción organizativa en la vida cotidiana, entre otras.

Toda persona interesada, con cierto liderazgo y un nivel educativo que le permita incorporar los fundamentos de la educación de adultos, puede asumir roles de orientador o facilitador²⁵. Su capacitación como alfabetizador respeta estas capacidades y su formación previa. Los lugares y horarios de trabajo no están predeterminados y se trata de consensuarlos. Esta es otra oportunidad de emergencia de innovaciones, que ha conllevado a una diversidad de lugares y horarios de trabajo de los núcleos de aprendizaje.

El Plan reconoce y recupera el carácter y el compromiso liberador del aprendizaje popular, lo que se expresa en promover el conocimiento y comprensión de los derechos y deberes ciudadanos y en propiciar oportunidades para mejorar las capacidades productivas, para la asociación y organización.

.....

25 Medina, O. Modelos de educación de adultos. Introducción a una teoría social sobre la educación de personas adultas. En Sanz, F., coordinador. (2002). La educación de las personas adultas entre dos siglos. Madrid: Universidad Nacional de Educación a Distancia.

- b.** Se entiende que el aprendizaje más que perseguir obtener un título, se traduce en competencias para una relectura del mundo y de la vida cotidiana que reorganiza muchos de los conocimientos previos. Se trata de un aprendizaje para la vida y más aún estimula el aprendizaje a lo largo de la vida. Las sesiones de los núcleos de aprendizaje estimulan el diálogo entre los participantes sobre la vida cotidiana, para lo cual se emplea fotografías “detonantes”, noticias periodísticas u otro tipo de escritos conocidos en la comunidad.

- c.** Se asume el aprendizaje como un proceso de intercambio de saberes, más que una mera transferencia unidireccional de información. El adulto trae al espacio pedagógico su experiencia, conocimientos y competencias que, al intercambiar con otras personas, las reconoce y valora, las enriquece y las reformula. Desarrolla competencias y habilidades, entre ellas las de leer y escribir mientras va fortaleciendo su autoestima y valorizando su cultura.

Para alcanzar estos resultados pedagógicos se ha considerado clave el proceso de capacitación de los alfabetizadores voluntarios. Para este fin se elaboraron los programas de formación de capacitadores y de capacitación de alfabetizadores, con sus cronogramas y materiales de apoyo correspondientes. Se conformó un equipo de capacitadores de nivel central (capacitadores de capacitadores), y un equipo de capacitadores en cada provincia.

En total, se han formado 583 capacitadores de alfabetizadores de alto nivel y capacidad docente, en las diferentes provincias del país, quienes han tenido la responsabilidad de formar a las 56,038 personas alfabetizadoras ya capacitadas, las cuales han tenido a su cargo los 89,744 núcleos de aprendizaje establecidos hasta principios de septiembre de 2015²⁶. Del mismo modo se ha capacitado a todas las juntas de alfabetización provinciales y municipales, y a todos los coordinadores y animadores del Plan.

Se ha formulado una Guía para la Evaluación de los Aprendizajes de las personas alfabetizadas en los núcleos de aprendizaje en coordinación con la Dirección de Evaluación de la Calidad del MINERD. La propuesta se define en correspondencia con el Sistema Nacional de Evaluación de los Aprendizajes de Personas Jóvenes y Adultas y en conexión con los requisitos para ingresar y ubicación de nivel para cursar la Educación Básica Flexible.

.....

26 Plan Nacional de Alfabetización. Boletín de Alerta Semanal No. 132, 1ro de septiembre 2015.

En su conjunto, estas innovaciones conllevan a una ruptura con el modelo escolar tradicionalmente utilizado en la educación de adultos en el país. Se orientan a una mayor vinculación del aprendizaje con la vida cotidiana y el trabajo, así como la vida en comunidad y sociedad. Generan dinámicas de cambio que contribuyen a crear condiciones que han favorecido el desarrollo y resultados del Plan, y repercuten en los sistemas mayores de los cuales forma parte el Plan Nacional de Alfabetización.

6.4. Organización y gestión del Plan Nacional de Alfabetización Quisqueya Aprende Contigo.

La dinámica organizativa del Plan se caracteriza por el desarrollo de espacios de gestión que guardan similitud en su composición y responsabilidades en diferentes ámbitos territoriales. Esta autosimilaridad a distintas escalas se aproxima a la noción de fractalidad desarrollada inicialmente por Mandelbroth²⁷ y facilita la comprensión de la naturaleza, relaciones y funciones entre las juntas de alfabetización correspondientes a los distintos ámbitos de gestión del Plan.

P. Sotolongo ha postulado que la fractalidad es la forma organizativa que asume un sistema complejo como “solución” a dinámicas conflictivas²⁸. Podría considerarse, como un aspecto a estudiar, que esta organización del Plan Nacional de Alfabetización podría haber emergido como solución posible a dinámicas contradictorias en el sistema educativo y en el sistema social que constituían atractores no favorecedores de los resultados del Plan.

De hecho, en el marco de “Quisqueya Aprenda Contigo” esta forma organizativa ha contribuido a que múltiples actores gubernamentales y no gubernamentales, legislativos, municipales, religiosos, etc, directamente vinculados al sistema educativo o tradicionalmente alejados de él, compartan espacios abiertos, en los cuales la interacción se enmarca en un compromiso con resultados voluntariamente asumidos.

A su vez, se constituye en oportunidad para que estas dinámicas contradictorias, en ocasiones expresadas como proyectos personales u organizacionales, ganen “legitimidad” en cuanto traen al Plan energías que impulsa hacia el mejor logro de los resultados esperados colectivamente, en forma de emulación, de alianzas y sinergias, u otras.

.....

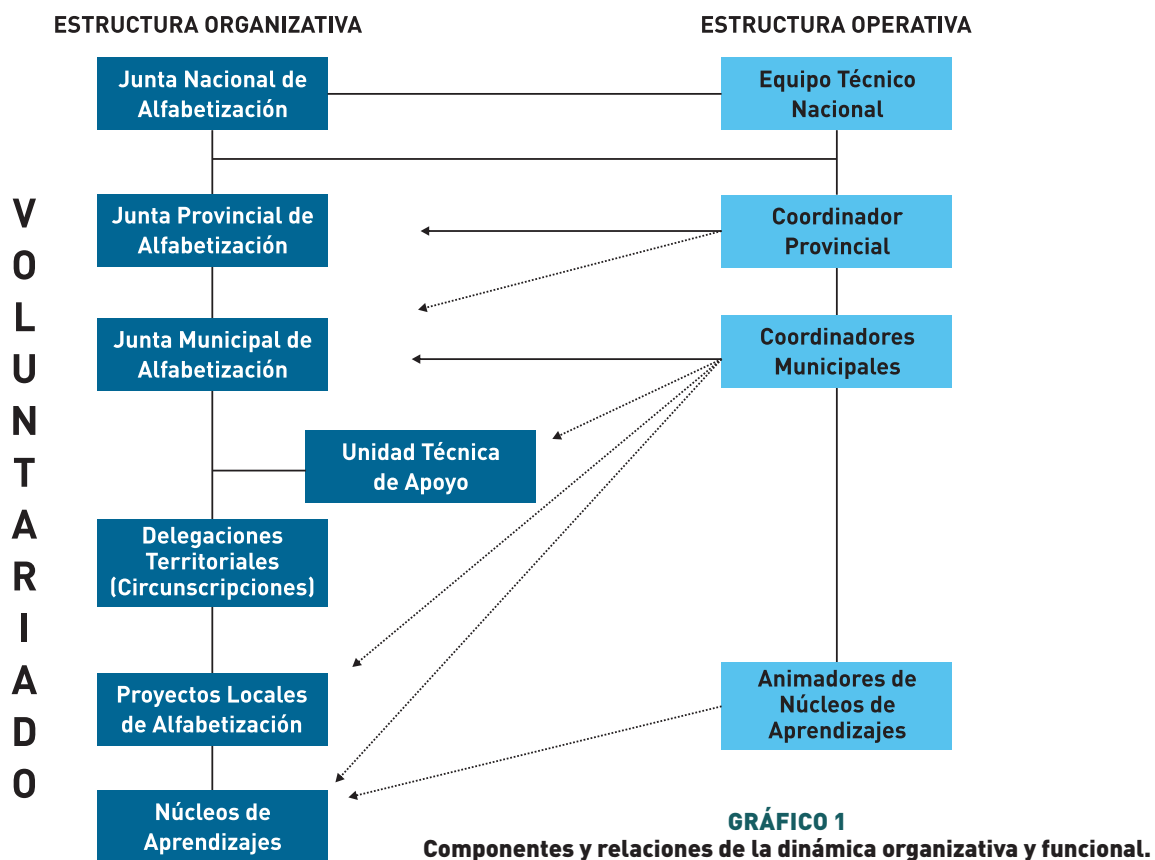
27 Mandelbroth Benoit. “La Geometría Fractal de la Naturaleza”. Ed Tusquets. Madrid. 1983.

28 Ver Sotolongo 2010.

Características del Sistema Organizativo y de Gestión de “Quisqueya Aprende Contigo”

El Plan se gestiona de forma descentralizada a nivel territorial y social. Por un lado, en cada provincia y municipio operan componentes (juntas de alfabetización) encargados de la gestión, y por otro, cada organización e institución nacional establecen acuerdos mediante los cuales asumen responsabilidad nacional, en el contexto del Plan, con metas y compromisos de resultados, en un determinado grupo social o de población. Cada espacio de gestión (territorial o social) es responsable por las metas y resultados correspondientes, a los cuales se ha comprometido voluntariamente. A cambio, recibe apoyo técnico, de recursos pedagógicos y operativos.

A fin de operativizar los principios generales del Plan (pluralidad, voluntariado, equidad, descentralización, movilización social) y lograr al mismo tiempo la efectividad requerida para avanzar hacia lograr las metas en los tiempos previstos, se ha desarrollado un sistema de gestión que entrelaza una **dinámica organizativa abierta basada en el voluntariado** y una **organización operativa de funcionarios contratados** que le brinda apoyo y estímulo mediante una relación sistémica no jerárquica, cuya articulación conforma amplia red de alcance nacional:



Ambos ejes aportan sus fortalezas, experiencias y capacidades en función de resultados de interés común y, en su conjunto constituyen el componente organizativo para la gestión del Plan. Están presentes en los diferentes ámbitos territoriales (nacional, provincial, municipal) y su interacción resulta esencial para la buena marcha del Plan.

Por otra parte, esta organización de la gestión en forma sistémica favorece dinámicas complejas que generan condiciones favorables para la emergencia de innovaciones en las formas de identificar y captar voluntarios alfabetizadores o analfabetas, modalidades operativas adaptadas a las peculiaridades de cada territorio y grupo social.

Es importante destacar que esta organización sistémica de la gestión hace posible respetar y tomar provecho de los liderazgos diversos en la sociedad. Cada uno de ellos mantiene su influencia social, incluso la fortalece, en la medida que participa activamente en lograr los resultados del Plan. Esta interacción entre diversos liderazgos, no siempre es armónica y en muchas oportunidades la solución de conflictos generados en un espacio de decisión conlleva al surgimiento de innovaciones no previstas. Hasta el momento, no obstante la complejidad de las dinámicas en este sistema de gestión, los resultados han sido ampliamente favorables.

La dinámica organizativa del voluntariado en el Plan Nacional de Alfabetización Quisqueya Aprende Contigo²⁹

E. Cruz (2013)³⁰ plantea la concomitancia de tendencias contradictorias que gravitan sobre la dinámica social tanto a nivel local como global, las cuales denomina la microconducta individualista vs la macrotendencia cooperativa. Estas tendencias coexisten vinculadas a la predominancia de un sistema de exclusión que profundiza la desigualdad y la marginalidad a nivel planetario, donde las personas son consideradas *homos economicus*, noción inherente a la mirada (neo) liberal del desarrollo. Afirma que, en el seno de este desequilibrio planetario, han emergido nuevas soluciones sociales basadas en la solidaridad y la cooperación, las cuales inclinan la balanza social hacia mejores oportunidades de vida digna para todos.

.....
29 Manual de Organización del Plan Nacional de Alfabetización Quisqueya Aprende Contigo.

30 Docente internacional de la Especialidad en Pensamiento Complejo, Ciencias de la Complejidad y Teoría del Caos. Módulo 4: La Complejidad en las Ciencias Sociales, Economía y Seguridad Pública.

Esta lógica subyace en la dinámica organizativa del voluntariado en el Plan Nacional de Alfabetización. La misma incorpora diversos actores y sectores, participan personas y organizaciones de diverso origen, experiencias, formación profesional y oficios. Esta diversidad introduce múltiples enfoques y abordajes en el proceso de gestión que rebasa los límites de los tradicionales actores en el sistema educativo, favoreciendo dinámicas inter y transdisciplinarias.

Sus espacios organizativos se articulan en base a la participación de los voluntarios y cada uno de ellos representa, en su composición y responsabilidades, una especie de imagen holográfica en otra escala del espacio organizativo con responsabilidades en territorios mayores. Se trata así, de una organización más cercana a la fractalidad que a la jerarquía.

- **Junta Nacional de Alfabetización.**

Conformada en virtud del Decreto del Poder Ejecutivo 546-12, del 7 de septiembre de 2012, está integrada por representantes de instituciones públicas y privadas, organizaciones de la sociedad civil, rectores de universidades, iglesias, empresariado, sindicatos, instituciones con experiencia en alfabetización, así como personalidades nacionales ligadas a la educación y la alfabetización. Es presidida por el Ministro de la Presidencia, en representación del Presidente de la República, e integra otros cinco Ministros (Educación, Educación Superior, Ciencia y Tecnología, Trabajo, Mujer y de la Juventud), además de varias Direcciones Generales. Entre sus funciones y responsabilidades, está la conducción estratégica del Plan a nivel nacional, promover la conformación de las juntas provinciales, sensibilizar y movilizar actores sociales nacionales.

- **Juntas Provinciales de Alfabetización.**

En el Distrito Nacional y en cada una de las 31 provincias nacionales se conformaron estas juntas. Son presididas por el senador o senadora de las mismas y el director o directora de la Dirección Regional de Educación que corresponde a dicha provincia funge como secretario/a. Están integradas por una representación de organizaciones gubernamentales y no gubernamentales, basadas en la fe y de base social que funcionan en la provincia. Sus funciones incluyen promover y dar seguimiento a la conformación de las juntas municipales de alfabetización en los municipios de la provincia y a la elaboración de los respectivos planes municipales de alfabetización, así como impulsar el desarrollo del Plan en las provincias y sus municipios.

- **Junta Municipal de Alfabetización.**

Conformadas en cada uno de los 155 Municipios del país y en muchos de los distritos municipales más poblados, estas juntas constituyen la principal instancia de articulación de las acciones de alfabetización en el territorio, para lo cual deben integrar a todas las organizaciones e instituciones de la localidad para que colaboren con la ejecución de las acciones del Plan en el municipio. La junta es presidida por el alcalde o alcaldesa del municipio y funge como secretario de la misma el director o directora del Distrito Educativo a que corresponde dicho municipio y cuenta con representantes de las diversas organizaciones de la localidad.

Sus funciones incluyen identificar las organizaciones que funcionan en el municipio y promover su involucramiento en el Plan, registrar a todas las personas jóvenes y adultas que necesitan ser alfabetizadas y los núcleos de aprendizaje en que se incorporan, elaborar un plan operativo municipal de alfabetización, coordinar y articular la participación de los principales actores locales en el diseño y ejecución de los proyectos locales o institucionales de alfabetización, apoyando su ejecución.

- **Organizaciones e instituciones colaboradoras.**

Las organizaciones e instituciones de todo tipo son convocadas a integrarse y participar en sus respectivos ambientes como colaboradoras del Plan Nacional de Alfabetización, sin límites ni exclusiones, con el único compromiso de cumplir con sus responsabilidades asumidas voluntariamente. Algunas organizaciones participan como representantes de su sector ante alguna de las juntas de alfabetización existentes en todo el país. Otras diseñan y ejecutan proyectos de alfabetización a nivel nacional o territorial. Al formular su proyecto cada organización expresa su compromiso, indicando el lugar en donde alfabetizarán, la cantidad de sus beneficiarios, las personas que participarán como voluntarios alfabetizadores, las metas de personas egresadas, las fechas en las que iniciarán y terminarán sus procesos de alfabetización, así como cuántos núcleos de aprendizaje organizarán.

- **Personas voluntarias alfabetizadoras.**

Los voluntarios que colaboran con el Plan tienen distintas formas de hacerlo: participar en alguna de las juntas como representantes de organizaciones, apoyar las acciones de alfabetización que ejecutan las organizaciones colaboradoras y participar como alfabetizadores en proyectos de

alfabetización organizados por alguna organización o en núcleos que organizan y registran en forma individual. Cada persona antes de actuar como alfabetizadora recibe una capacitación en Metodología de Alfabetización de Personas Jóvenes y Adultas que equivale a unas 40 horas de docencia. Las primeras 24 de ellas son presenciales e intensivas, el resto de seguimiento y actualización. En los casos de la alfabetización en núcleos de personas con discapacidad, los alfabetizadores reciben una formación adicional y especializada, de acuerdo a la discapacidad con la que vayan a trabajar (visual, auditiva, intelectual). En la mayoría de los casos de personas con discapacidad motora se integran a los núcleos de aprendizaje regulares.

- **Núcleos de Aprendizajes.**

Refiere a los grupos en los que las personas de 15 años y más se alfabetizan por decisión voluntaria. Cada núcleo de aprendizaje cuenta con un voluntario alfabetizador que se hace cargo de la alfabetización de entre 10 y 15 personas que necesitan alfabetizarse. Estos núcleos de aprendizaje pueden ser parte de algún proyecto de alfabetización asumido por una o varias organizaciones o pueden ser independientes, es decir, ser asumidos por una persona que tiene la responsabilidad de alfabetizar un pequeño grupo. En los casos de personas con discapacidad que necesitan alfabetizarse, es posible que los núcleos de aprendizaje tengan cerca de 7 personas que se alfabetizarán. Esto así por las técnicas especiales que sea necesario utilizar para la alfabetización de estas personas.

Dinámica Operativa³¹.

La dinámica operativa tiene que ver con la organización de las personas que se integran a tiempo completo en el diseño, preparación y control de la ejecución del Plan Nacional de Alfabetización es decir, el personal designado para apoyar el trabajo voluntario y para cumplir tareas de índole tanto administrativa y de gestión. Esta estructura está encabezada a nivel nacional por el Equipo Técnico Nacional que tiene la responsabilidad de gestionar el Plan a nivel de todo el país y también en las comunidades de dominicanos residentes en el exterior.

En cada provincia se ha designado al menos una persona como coordinador provincial, que bajo las orientaciones del Equipo Técnico Nacional, cumple funciones que incluyen apoyar a la junta provincial en el cumplimiento de sus funciones, cumplir la decisiones del Equipo Técnico Nacional, así como apoyar y organizar el trabajo de los coordinadores municipales.

.....

31 Manual de Organización del Plan Nacional de Alfabetización Quisqueya Aprende Contigo.

En cada municipio y en algunos distritos municipales se ha designado una o más personas como coordinadores municipales, quienes bajo las orientaciones del Equipo Técnico Nacional, tienen funciones que incluyen apoyar la junta municipal de alfabetización y coordinar el trabajo de las personas designadas como animadoras.

Aproximadamente, por cada 10 núcleos de aprendizaje se designa una persona animadora, quien es postulada por las organizaciones que promueven y registran núcleos. Estas personas, bajo las orientaciones del Equipo Técnico Nacional y la coordinación de los coordinadores Municipales, cumplen funciones de animar la dinámica interna de los núcleos, registrar el desarrollo de las personas que lo integran y mantener información actualizada sobre los avances, dificultades, y otras incidencias en cada uno de los núcleos asignados bajo su responsabilidad.

La interacción entre el Equipo Técnico Nacional y los coordinadores y entre estos y los animadores es de carácter jerárquico, pero la interacción entre la estructura operativa y la estructura organizativa del voluntariado contempla un carácter horizontal.

El proceso de ejecución del Plan, el cual constituye una dinámica flexible y evolutiva, surgió como un fenómeno emergente la función de “enlace”, asumida por distintos funcionarios y expertos de la DIGEPEP y miembros del Equipo Técnico Nacional. Los enlaces son responsables de dinamizar la gestión y las operaciones en los territorios asignados, mediante el acompañamiento activo a los gestores locales. Este rol ha sido fundamental en el logro de los propósitos del Plan Nacional de Alfabetización a nivel local y nacional.

7. Discusión de los hallazgos y resultados

El Plan Nacional de Alfabetización constituye un sistema con dinámicas complejas y adaptativas que forma parte del sistema nacional de educación, el cual constituye un subsistema del sistema social, económico y político nacional. La formulación y ejecución del Plan ha tenido que afrontar y resolver -como decisiones y acciones-, las dinámicas que en todos estos sistemas desfavorecen el logro de sus propósitos y construir fortaleciendo aquellas que van en su favor.

Como proceso social, pedagógico y cultural, el Plan ha asumido un compromiso de cambio superando el modelo escolar y el carácter “remedial” que han predominado tradicionalmente en la educación de jóvenes y adultos. Entiende la alfabetización como parte de un proceso mayor de “aprendizaje para la vida y durante toda la vida”, construido con la participación y acción gubernamental -bien público-, colectiva y voluntaria -bien común-. Esto implica un cambio cultural para los alfabetizadores, los alfabetizados, los gestores y la sociedad. Al mismo tiempo reivindica las propuestas y conceptos de la “educación popular” como “pedagogía liberadora”, y una relación más horizontal como “intercambio de saberes” o “ecología de saberes”.

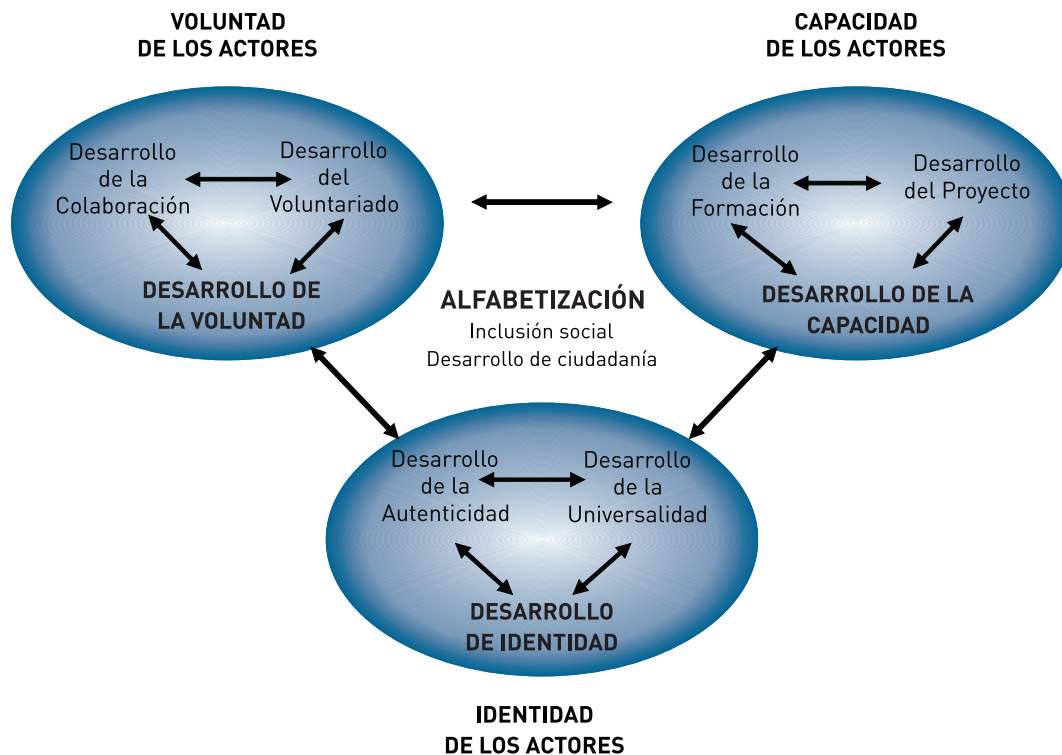
Como proceso de gestión se fundamenta en la descentralización, generando espacios de interacción de múltiples actores del gobierno central, parlamentarios, autoridades municipales, organizaciones privadas lucrativas y no lucrativas, organizaciones basadas en la fe y organizaciones de base social y comunitaria, articulados como redes de interacción entre diversos agentes sociales. Estos espacios de interacción a nivel nacional, provincial, municipal y local (juntas de alfabetización), de carácter plural, con clara atribuciones y responsabilidades de gestión, conllevan a una corresponsabilidad Estado-sociedad en la gestión de lo público, que está en la raíz del amplio consenso, entusiasmo nacional y compromiso voluntario, pocas veces vivido en el país.

A su vez, el Plan puede ser abordado como una política social, fenómeno emergente conforme a circunstancias y dinámicas particulares dadas en tiempo y espacio, configurada en forma multidimensional, transectorial y transdisciplinar, sistémica y no lineal.

7.1. El Plan Nacional de Alfabetización Quisqueya Aprende Contigo como estrategia compleja de cambio cultural, social y educativo

Este Plan propone una transformación social dinamizada a partir de una estrategia educativa que se sustenta en la participación y la inclusión. Para ello opera desde una visión compleja del cambio social, que contempla las sociedades y sus componentes como sistemas complejos, auto-organizados, que combinan el equilibrio y el desorden y aprovechan el potencial de la sociedad para innovar y romper rutinas³². Ha sido concebido como una dinámica que promueve el cambio cultural requerido para sostener el cambio social educativo. Este cambio cultural tiene como fuente, entre otras dinámicas, la activación de los siguientes componentes, actores y procesos clave:

GRÁFICO 2
Dimensiones y relaciones clave en el proceso de cambio y transformación social y educativa para la alfabetización, la inclusión social y el desarrollo de ciudadanía.



.....
32 Espino, M. (2010)

El proceso de alfabetización, inclusión social y desarrollo de ciudadanía, así como las relaciones e interacciones que de él se derivan, dinamizan y a la vez son dinamizados por los procesos, relaciones e interacciones dirigidas a promover el desarrollo de la voluntad, la capacidad y la identidad de los actores sociales, públicos, privados que participan en esta dinámica transformadora. El desarrollo de la voluntad de los actores se ve activado por los procesos orientados a incentivar el desarrollo de la colaboración y el voluntariado. El desarrollo de la capacidad se relaciona a los procesos de formación así como los de organización y gestión del (los) proyecto (s) de alfabetización.

Un cambio cualitativo en el desarrollo de la voluntad y la capacidad de los actores que intervienen y participan del proceso de alfabetización impacta el desarrollo de su identidad, vista como una interacción dialógica entre lo autóctono (particular, específico, propio, individual) y lo universal (general, público, común, colectivo). Este cambio cultural da sustento y sostenibilidad al cambio social y educativo proyectado a partir de la conceptualización y puesta en marcha del Plan Nacional de Alfabetización Quisqueya Aprende Contigo. En el pensamiento de P. Sotolongo, este es el proceso que media el tránsito de un “agente social” a un “actor social”³³.

Esta red compleja de componentes, procesos, acciones y relaciones, configura el atractor social de comportamiento fractal que dinamiza el cambio social y educativo a partir del Plan Nacional de Alfabetización.

7.2 Gestión de políticas públicas sociales y Complejidad.

El Plan Nacional de Alfabetización Quisqueya Aprende Contigo constituye una política pública social de alta prioridad nacional y también uno de los objetivos prioritarios en actual gestión gubernamental^{34,35}. Forma parte de las 11 metas prioritarias monitoreadas por la Presidencia en el Sistema de Metas Presidenciales (SIGOB) y, como se ha señalado, es un componente de la estrategia Quisqueya sin Miseria que procura reducir la pobreza y la exclusión social construyendo ciudadanía.

La Política es la ciencia y el arte de gobernar, de organizar y gestionar el estado, sus asuntos e intereses. AtaÑe al poder, su distribución entre diferentes sectores de la sociedad y a las formas

.....
33 Sotolongo, P. Comunicación personal.

34 Decreto Presidencial No. 491-12. Quisqueya sin Miseria. Santo Domingo 21 de agosto del 2012.

35 Decreto Presidencial No. 546-12. Quisqueya Aprende Contigo. Santo Domingo, 07 de septiembre 2012.

de su ejercicio^{36, 37}. En un estado democrático, toda decisión de política por parte del estado, expresa de alguna forma la correlación de fuerzas entre los diferentes sectores de la sociedad interesados, sea porque se perciben como beneficiarios o como afectados.

La formulación y ejecución de políticas públicas podrían ser considerados fenómenos emergentes en el sistema social. Son decisiones y acciones que emergen en coherencia con “condiciones” que hacen posible su formulación y ejecución³⁸. Al mismo tiempo, en la medida que se formulan y ejecutan favorecen o desfavorecen unas u otras dinámicas en el sistema social (reproducción, cambio, transformación) que crean condiciones para que las políticas públicas mismas puedan evolucionar o involucionar en la búsqueda y consecución de los fines propuestos. Esta dinámica puede observarse en la conformación y desarrollo del Plan.

Las políticas públicas sociales atañen a la calidad de la ciudadanía, a la disminución de la pobreza, a la inclusión social, por vía de la calidad vida de las personas y comunidades y sobre todo, por vía del desarrollo de la conciencia social, organización y participación en los procesos de decisión y gestión de lo público. Así como las políticas públicas económicas atañen a la construcción de la base material de la sociedad, su producción, distribución y consumo, las políticas públicas sociales atañen a la construcción de la ciudadanía, con cual constituye el fin último de este Plan.

Por esta razón, en las políticas públicas sociales es relevante tanto el contenido sustantivo (el tipo de servicios que se brinda, su cobertura, su calidad, su oportunidad, su accesibilidad), como su forma (participativa y abierta o vertical y autoritaria). Resulta difícil alcanzar una mejor ciudadanía, más consciente, organizada y participativa, si las políticas sociales son ejecutadas de forma tecnocrática, jerárquica y autoritaria. En el “Quisqueya Aprende Contigo” la apertura a la innovación y la participación organizada de los sectores más vulnerables favorece la construcción de ciudadanía, más allá de los enfoques predominantemente asistencialistas.

Como política social, este Plan constituye un instrumento del estado para producir cambios deliberados en el sistema social y simultáneamente para consolidar (reproducir) las conquistas

.....
36 Blackman, T. Complexity theory and the new public management. www.whb.co.uk/socialissues/tb.htm/www.whb.co.uk/socialissues. Consultado 10 mayo 2014

37 Parson Wayne. Políticas Públicas. Una introducción a la teoría y la práctica del análisis de las políticas públicas, por Wayne Parsons, (2007). FLACSO. México. Serie Académica 2007.

38 Blackman, T. (2000) ‘Complexity Theory’, in G. Browning, A. Halcli, and F. Webster (eds).

democráticas alcanzadas por la sociedad a fin de construir de ciudadanía (capacidad productiva para construir mejores condiciones de vida, solidaridad y participación democrática). Desde la perspectiva de la Complejidad, el enfoque sistémico no lineal permite una mejor comprensión de las formas como se vinculan las políticas sociales y el conjunto de las dinámicas más generales de la sociedad y sus actores. Los procesos de formulación de políticas son sumamente complejos y múltiples actores con diversos poderes, horizontes temporales e incentivos interactúan en una variedad de escenarios con distintas reglas que regulan su interacción.

Este nivel de complejidad requiere un enfoque sistémico e implica estudios detallados de país, que tengan en cuenta una variedad de instituciones clave y sus interacciones, así como los legados históricos y culturales”³⁹. Al decir de Chapman, la formulación y gestión de políticas públicas necesita asumir un enfoque de sistemas complejos⁴⁰. Las limitaciones para asumir la complejidad de los sistemas involucrados, conlleva a simplificaciones y aproximaciones mecánicas, y explican muchos de los fracasos de las políticas públicas en lograr los resultados propuestos.

El Plan Nacional de Alfabetización Quisqueya Aprende Contigo ha incorporado importantes avances innovadores en los enfoques de la formulación y gestión de políticas públicas sociales al propiciar formas organizativas y de gestión que se aproxima a un enfoque de sistemas complejos. Sus posibilidades de éxito final podrían estar vinculadas a la profundización en tales enfoques, más que en limitarlos o retroceder ante las dificultades propias de sistemas complejos.

7.3 El Plan Nacional de Alfabetización Quisqueya Aprende Contigo, redes e interacción entre agentes.

Aun cuando es posible que entre los responsables hubiera diversos grados de conocimiento y comprensión acerca de la Complejidad, la formulación del Plan Nacional de Alfabetización, partió en la práctica -no necesariamente en forma explícita-, de asumir el sistema educativo y más aún el sistema social, como sistemas complejos, con dinámicas complejas en las cuales interactúan diversos actores con multiplicidad de enfoques e intereses.

.....
39 Idem.

40 Chapman Jake. System Failure. Why governments must learn to think differently? DEMOS, London 2004.

Un esfuerzo inicial identificó a todos los actores que hubieran realizado experiencias previas de alfabetización de jóvenes y adultos, integrados en la denominada Red Nacional de Alfabetización y Educación de Adultos. Todas estas experiencias fueron sistematizadas y compiladas con base a los relatos de sus propios protagonistas, siempre que fue posible y se organizaron espacios de consulta y participación en los cuales dichas experiencias pudieron ser vertidas.

Así mismo, se realizó consultas con sectores sindicales y gremiales vinculados a la educación, entre ellos se destaca la Asociación Dominicana de Profesores (ADP), con los cuales se sostuvo sesiones de intercambio y enriquecimiento. Igualmente se estableció canales de comunicación con sectores empresariales y sus mejores expresiones en el campo educativo, entre ellos las organizaciones sin fines de lucro EDUCA y SURFUTURO.

Se llevaron a cabo consultas con los diversos sectores representativos de las iglesias y organizaciones basadas en la fe de mayor influencia nacional, entre ellos la Conferencia del Episcopado de la Iglesia Católica y la Mesa del Diálogo Evangélico, Iglesia Adventista, mormones y otras. Simultáneamente, se intercambiaron aportes y consideraciones con todas las asociaciones de universidades del país y con los Rectores de las universidades con mayor influencia.

Este abordaje del Plan como un sistema en sí mismo, de carácter no lineal, que interactúa a su vez con el sistema educativo, entendido como sistema complejo y con el sistema social nacional, también asumido como complejo, se reflejó en el modelo de gestión que se ha aplicado durante su desarrollo y es posible que estos enfoques permitan comprender mejor los éxitos alcanzados, tanto en la incorporación y movilización de múltiples actores sociales, como en los resultados de incorporación y egreso de personas analfabetas y de alfabetizadores voluntarios.

Asumir que el Plan Nacional de Alfabetización como un sistema complejo, permite aprovechar muchos de los desarrollos científicos sobre la Complejidad y sobre la interacción entre agentes en redes^{41,42} para una mejor comprensión de las dinámicas que forman parte de la cotidianidad en la gestión del Plan. Es posible que un esfuerzo de modelación basada en agentes amplíe la comprensión de las mismas y aporte una mayor capacidad de efectividad en la gestión.

.....

41 Axelrod, R., (1997) *The Complexity of Cooperation. Agent-Based Models of Competition and Collaboration.* Princeton, NJ: Princeton University Press.

42 Axelrod, R, and Cohen, M., (1999) *Harnessing Complexity. Organizational Implications of a Scientific Frontier.* New York: The Free Press.

7.4 Transectorialidad, transdisciplinaridad y el PNA Quisqueya Aprende Contigo.

Tradicionalmente, las políticas sociales han sido predominantemente disciplinarias y sectoriales. Las políticas de salud corresponden al campo de práctica médica, las de educación a los pedagogos, y así sucesivamente.

El Plan Nacional de Alfabetización se asume como una política pública social transectorial de construcción de ciudadanía, componente de la estrategia de gobierno Quisqueya sin Miseria⁴³. Esta estrategia a parte de asumir que para conseguir que las políticas públicas sociales logren sus resultados de reducción de pobreza y reducción de la exclusión social, mediante la construcción de ciudadanía, deben cambiar al menos en tres dinámicas clave:

- a) Concentrarse en problemas de alto impacto en la dinámica reproductora de la exclusión social.
- b) Llevar a cabo acciones transectoriales, que superen la atomización disciplinar y sectorial en la gestión de las políticas públicas.
- c) Desarrollar alianzas estado sociedad y nuevos espacios de organización, decisión y gestión, en los que se exprese dichas alianzas y la pluralidad de actores sociales involucrados.

El PNA Quisqueya Aprende Contigo expresa estos 3 principios de cambio en la gestión pública. La primera dinámica (concentrarse en problemas clave) alude a los procesos de planificación y gestión por resultados, y se emparenta con las tesis de la llamada “Nueva Administración Pública”, que a fines del siglo pasado tuvieron un importante desarrollo, incluyendo la cultura de auditoría a partir de los resultados^{44, 45}. Éstas promueven mayor efectividad en la gestión pública y con los lineamientos oficialmente asumidos en la República Dominicana, en el marco de la Estrategia Nacional de Desarrollo 2030 y los Planes Plurianuales derivados de la misma⁴⁶.

.....

43 Medina Danilo. Decreto Presidencial 491-12. 21 de agosto 2012.

44 Hughes, O. E. (1998) Public Management & Administration, Basingstoke: Macmillan.

45 Strathern, M. (2000) Audit Cultures, London: Routledge.

46 Ley Orgánica de la Estrategia Nacional de Desarrollo 2010-2030.

En este caso, constituyen un esfuerzo innovador que plantea resultados como cambios en la calidad de vida de las personas y no solo como productos de procesos. Quisqueya sin Miseria se propone contribuir a reducir la pobreza en un millón de personas, mediante dinámicas de inclusión social y construcción de ciudadanía. Esta forma de plantear los problemas a enfrentar y los resultados con los cuales se compromete la administración pública, como cambios en la vida de las personas y comunidades, impulsa enfoques que trascienden lo disciplinar y sectorial. Crea condiciones favorables para los abordajes transdisciplinarios y para la acción intersectorial.

Por su parte, la transdisciplina es una forma de organización de los conocimientos que trascienden las disciplinas de una forma radical. La transdisciplina representa la aspiración a un conocimiento lo más completo posible, que sea capaz de dialogar con la diversidad de los saberes humanos. Por eso el diálogo de saberes y la complejidad son inherentes a la actitud transdisciplinaria, que se plantea el mundo como pregunta y como aspiración. La transdisciplina no renuncia ni rechaza las disciplinas. B. Nicolescu (2002) ha explicado que disciplina, interdisciplina, pluridisciplina y transdisciplina son todas como flechas de un mismo arco, el arco del conocimiento Humano.

La vocación de transdisciplinariedad, trascendiendo lo disciplinar y lo interdisciplinar, está presente en el Plan como una consecuencia de su vinculación a los pensamientos pedagógicos de Paulo Freire y de Edgar Morín. Las concepciones de educación con sentido relevante en la vida cotidiana, educación para la vida y a lo largo de la vida, se acerca a la demanda de Morín por una “educación pertinente”⁴⁷. Igualmente, asumir el proceso de aprendizaje en la alfabetización como un proceso de intercambio de saberes, está emparentado con las concepciones de Morín y con la propuesta de De Sousa sobre “ecología de saberes”⁴⁸. La explícita influencia del pensamiento de Freire es evidente en el reconocimiento que hace el Plan de la educación popular y de un aprendizaje con sentido liberador.^{49, 50}.

Transdisciplina y Complejidad están estrechamente unidas como formas de pensamiento relacional, y como interpretaciones del conocimiento desde la perspectiva de la vida humana y el compromiso social. Como señala B. Nicolescu en su Manifiesto de la Transdisciplinariedad, el pensamiento complejo contribuye a “religar” las disciplinas como posibilidad de humanidad

.....

47 Morin Edgar. Los 7 saberes necesarios para la educación del futuro. UNESCO. París 1999.

48 De Sousa Santos Boaventura. Descolonizar el saber. Reinventar el poder. Ediciones Trilce, Universidad de la República. Uruguay 2010.

49 Freire Paulo. La educación como práctica de la libertad. Ed. Paz y tierra. Rio de Janeiro. 1969.

50 Freire Paulo.- Pedagogía de la Esperanza. Siglo XXI Madrid 1993.

en completud, a fin de vencer la fragmentación de la persona separada de si misma desde la búsqueda de un conocimiento disciplinar. Los desarrollos conceptuales y metodológicos de la Complejidad fortalecen la comprensión de las dinámicas transdisciplinarias en las que se encuentra inmerso el Plan de Alfabetización.

7.5 Hacia la superación de enfoques lineares incrementalistas.

Quisqueya sin Miseria intenta superar un enfoque lineal e incremental en la relación recursos/resultados. Tradicionalmente suele asumirse que los resultados son una función de los recursos: más recursos se traducen en más resultados, porque permiten multiplicar las acciones y servicios para alcanzar a más personas. Menos recursos conllevan a menos resultados por reducción de acciones y servicios, y de la cobertura poblacional.

La estrategia Quisqueya sin Miseria y por lo tanto Quisqueya Aprende Contigo, asumen que si se logra cambiar algunos nudos claves de la dinámica reproductora de la pobreza y la exclusión social, se podría movilizar (caos) el sistema reproductivo, sin que necesariamente se haya modificado o incidido sobre todos los componentes del complejo sistema educativo y menos aún del sistema social del cual forma parte, y crear condiciones para la emergencia de dinámicas reproductora alternativas que conlleven a una reorganización de tal sistema reproductor, alrededor de nuevos atractores y eventualmente producir inclusión social y mejor calidad de vida.

En este enfoque, los resultados dependen más de la capacidad de generar nuevas dinámicas sistémicas, que de la magnitud de los recursos disponibles. Pequeñas asignaciones de recursos, en los nodos adecuados, podrían crear condiciones para la emergencia de nuevos atractores y nuevas dinámicas sistémicas. El Plan de Alfabetización tiene como meta generar oportunidades de alfabetización para 851,396 personas jóvenes y adultas que, al momento de establecer la línea de base del Plan no sabían leer y escribir. Se asume que lograr este resultado podría promover cambios cualitativos a nivel individual de los beneficiarios, a nivel sistémico en el sistema educativo nacional y en el sistema de poder en la sociedad.

El Plan Nacional de Alfabetización Quisqueya Aprende Contigo es planteado como una política de inclusión social y por lo tanto, de acuerdo con sus principales impulsores, comienza por reconocer el carácter complejo de los sistemas sociales en los que se incluye tanto su formulación, como su gestión y las formas organizativas. Uno de los atributos de estos sistemas complejos es la emergencia de procesos y situaciones inesperadas. Las políticas sociales tradicionales, por

sus enfoques predominantemente verticales, prescriptivos, autoritarios, tratan de contener la diversidad de los sistemas, encerrándolos en normativas y formas de organización rígidas. De esta forma se empobrece los sistemas y las posibilidades de emergencia y de la misma forma la obtención de los resultados. Políticas sociales que aspiran a ser más efectivas, deberán favorecer la riqueza de las interacciones, abrirse a dinámicas innovadoras y creativas, así como de organizaciones. El compromiso con los resultados, por parte de los diversos actores sociales involucrados resulta así más relevante que su apego a normativas y formas organizativas y de gestión rígidas.

8. Conclusiones y recomendaciones

El Plan Nacional de Alfabetización Quisqueya Aprende Contigo constituye uno de los más importantes fenómenos pedagógicos y movimientos sociales en la República Dominicana. Iniciado en su ejecución el 7 de enero del 2013, ha logrado hasta la fecha importantes resultados cuantitativos y cualitativos. En buena medida, estos resultados exitosos están vinculados con las innovaciones que ha introducido en cuanto al modelo pedagógico de la educación de adultos, como en el modelo de gestión.

La principal conclusión es que en este proceso de indagación se ha encontrado que muchas de estas innovaciones están relacionadas con algunos conceptos básicos del Pensamiento y Ciencias de la Complejidad y para ilustrar estos vínculos se han caracterizado algunos de los procesos clave del Plan. Por otra parte, al mostrar las raíces conceptuales y metodológicas que emparentan el modelo pedagógico y el modelo de gestión del Plan con la Complejidad, se considera que se abre una puerta para una mejor comprensión de dichos procesos, lo que podría traducirse en una mayor efectividad en la gestión.

La principal recomendación es precisamente continuar y profundizar el estudio del Plan Nacional de Alfabetización desde la perspectiva de la Complejidad. Este esfuerzo podría contribuir significativamente a la ejecución del Plan, pero también a una mejor comprensión sobre la utilidad práctica de los desarrollos conceptuales y metodológicos del campo de la Complejidad.

Sería recomendable promover investigaciones sobre el modelo pedagógico y sobre el modelo de gestión del Plan desde la perspectiva de la Complejidad, con lo cual se enriquecería la comprensión de estos modelos y su potencial aplicación en otras políticas públicas, y se contribuiría a una mayor familiaridad de la comunidad científica dominicana con el campo de la Complejidad.



9. Bibliografía consultada

- Aguado, J. (2001). *Fundamentos Epistemológicos del Paradigma de la Complejidad: Información, Comunicación y Auto-organización*. Madrid: Universidad Complutense.
- Axelrod, R. (1997). *The Complexity of Cooperation. Agent-Based Models of Competition and Collaboration*. Princeton NJ: Princeton University Press.
- Axelrod, R. and M, Cohen. (1999). *Harnessing Complexity. Organizational Implications of a Scientific Frontier*. New York: The Free Press.
- Blackman, T. (2007). *Complexity theory and the new public management*. Recuperado de <http://www.whb.co.uk/socialissues/tb.htm>
- Boaventura De Sousa Santos. (2010). *Descolonizar el saber. Reinventar el Poder*. Montevideo: Eiciones Trice.U niversidad de la República Uruguay.
- Castellanos, P. (2013). *Plan Nacional de Alfabetización Quisqueya Aprende Contigo*. [Documento digital]
- Chapman, J. (2004). *System Failure. Why governments must learn to think differently?* London: DEMOS.
- CEPAL. (2012). *Panorama Social de América Latina y el Caribe*. Santiago Chile: CEPAL ONU.
- Colectivo. (1994). *Carta de la Transdisciplinariedad*. Convento de Arrábida Portugal.
- Cruz, E. (2013). *De la Microconducta Individualista a la Macrotendencia Cooperativa*. (Presentation en formato digital).
- Espina, M. (2010). *Desarrollo, desigualdad y políticas sociales. Acercamientos desde una perspectiva compleja*. La Habana: Acuario.
- Fernández, F. (2002). *La educación de adultos entre dos siglos*. Madrid: Universidad Nacional de Educación a Distancia.
- Freire, P. (1969). *La educación como práctica de la libertad*. Rio de Janeiro Brasil: Edit Paz y Tierra.
- Freire, P. (1993). *Pedagogía de la Esperanza*. Madrid: Editorial Siglo XXI.
- Hughes, O. (1998). *Public Management & Administration*. Basingstoke: Macmillan.
- Mandelbrot, B. (1983). *La Geometría Fractal de la Naturaleza*. Madrid: Editorial Tusquets.

- Medina, O. (2002). *Modelos de educación de adultos. Introducción a una teoría social sobre la educación de personas adultas*. Madrid: Universidad Nacional de Educación a Distancia.
- Milchery S. y A. Ivanov. (2013). *Inclusión Social y Desarrollo Humano*. Revista Humanum. New York: UNDP ONU www.undp.org.
- Morin, E. (1994). *El Pensamiento Complejo*. Barcelona: Geisha.
- Morin, E. (1999). *Los 7 saberes necesarios para la educación del futuro*. París: UNESCO.
- Morin, E. (2004). "Epistemología de la complejidad", en Gaceta de Antropología, N° 20, artículo 02. Recuperado de: <http://hdl.handle.net/10481/7253>.
- Nisolescu, B. (2002). *Manifiesto of Transdisciplinarity*. New York: State University of New York Press.
- Oficina Nacional de Estadística. (2010). *IX Censo Nacional de Población y Vivienda*. Santo Domingo. Recuperado de <http://censo2010.one.gob.do/>
- Parson, W. (2007). *Políticas Públicas. Una Introducción a la Teoría y Práctica del Análisis de Políticas Públicas*. México: FLACSO. Serie Académica.
- Plan Nacional de Alfabetización Quisqueya Aprende Contigo (2014). *Boletín de Alerta Semanal No. 132*. Santo Domingo: Dirección General de Programas Especiales de la Presidencia. Recuperado de http://digepep.gob.do/images/Boletin_132_pna.pdf
- Plan Nacional de Alfabetización Quisqueya Aprende Contigo. (2002). *Plan Operativo*. Santo Domingo. Recuperado de http://digepep.gob.do/images/Plan_Operativo_del_Plan_Nacional_de_Alfabetización_Versión_resumida.pdf
- PNUD. (2012). *Orígenes del Enfoque de Desarrollo Humano*. Nueva York: UNDP. United Nations Organization.
- Sanz, F., coordinador. (2002). *La educación de las personas adultas entre dos siglos*. Madrid: Universidad Nacional de Educación a Distancia.
- Scartascini, C. et al. ed. (2011). *El juego político en América Latina: ¿Cómo se deciden las políticas públicas?* Banco Interamericano de Desarrollo.
- Strathern, M. (2000). *Audit Cultures*. London: Routledge.
- Sotolongo, P. (2006). *Teoría social y vida cotidiana: la sociedad como sistema dinámico complejo*. La Habana: Publicaciones Acuario – Centro Félix Valera.
- Sotolongo, P. (2009). *Entendiendo el cambio y la transformación desde la perspectiva de la Ciencia de "la Complejidad"*. [Documento en formato digital].